

Trainer-coach/Instructeur (Sport en coaching Johan Cruijff College)

Locatie(s): Kardingeweg

Crebonummer: 25912
Niveau: Niveau 4
Leerweg: BOL
Studieduur: 36 maanden
Cohort: 2025-2026
Versie: 1

Opleidings-
wijzer



Inhoud

1 Inleiding	4
2 Beroep en opleiding	5
2.1 Beroep in het kort	5
2.2 Kerntaken en werkprocessen	5
2.3 Nederlands, Engels en rekenen	7
2.4 Loopbaan en burgerschap	8
2.5 Beroepspraktijkvorming (bpv)	9
2.6 Keuzedelen	9
3 Onderwijsprogramma	10
3.1 Planning school en bpv (stage)	10
3.2 Onderwijsprogramma	11
3.3 Leren op school	15
3.4 Excellentieprogramma	16
3.5 Leren in de beroepspraktijk (bpv)	16
3.6 Internationale stage en activiteiten	17
4 Studievoortgang	18
4.1 Studieadvies	18
4.2 Regels ten aanzien van studievoortgang	19
4.3 Versnellen of vertragen	20
4.4 Aan- en afwezigheid, te laat komen	20

5 Begeleiding	21
5.1 Studieloopbaanbegeleiding	21
5.2 Bpv-begeleiding	21
5.3 Loopbaancentrum	21
5.4 Schoolpastoraat	21
5.5 Sociale veiligheid en vertrouwenspersonen	21
6 Examinering en diplomering	23
6.1 Examenreglement	23
6.2 Examencommissie	23
6.3 Diplomavereisten	23
6.4 Diplomaplan	24
6.5 Diploma, mbo-certificaat of mbo-verklaring	31
6.6 Na je opleiding	32
6.6.1 Na je opleiding: aan het werk	32
6.6.2 Na je opleiding: doorleren	32
6.7 Alumni	32
7 Schoolkosten	33
8 Afspraken binnen de opleiding	34
Vaststellingen	38

1 Inleiding

Van harte welkom op het Alfa-college. In deze Opleidingswijzer vind je informatie over de onderwijs- en examenregeling. Daarin lees je onder andere terug de inhoud en inrichting van je opleiding, de studievoortgangsregels, de begeleiding en de examens. Bij de Opleidingswijzer horen ook de aparte documenten:

- Examineisen taal en rekenen (zie [link](#))
- [Keuzedelengids](#) (kies je locatie; de keuzedelengids staat op AlfaConnect, het intranet van het Alfa-college).

N.B. Het intranet AlfaConnect kun je bereiken zodra je bent ingeschreven op het Alfa-college en een account hebt ontvangen van het Alfa-college.

Algemene, praktische informatie vind je via de webpagina [Scholieren](#). Je vindt daar onder meer informatie over:

- Buitenlandse stage of excursies
- Begeleiding bij het studeren
- Schoolkosten, studiefinanciering en fondsen
- Excellentieprogramma
- Informatie over locaties

Op de webpagina [Startinfo](#) vind je een checklist met de belangrijkste onderwerpen waar je aan moet denken als je begint met een opleiding op het Alfa-college.

Jouw rechten en plichten als student van het Alfa-college vind je in het [Studentenstatuut](#).

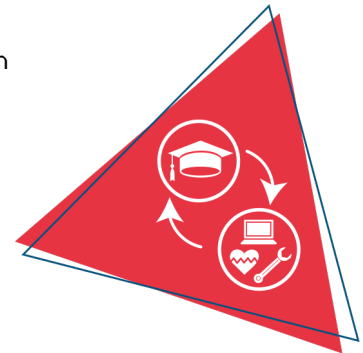
Verandert er tijdens je opleiding iets in het onderwijs, de begeleiding of de examinering, dan laten we je dit op tijd weten. Heb je nog vragen, dan kun je deze stellen aan je studieloopbaanbegeleider (slb'er).

Veel plezier en succes met je opleiding!

2 Beroep en opleiding

2.1 Beroep in het kort

De trainer-coach/instructeur is inzetbaar op een heel breed terrein van sportbeoefening. Hij/zij werkt vooral in organisaties die primair gericht zijn op sport en bewegen zoals sportverenigingen, fitnesscentra, sport- en bewegingscentra, buitensportondernemingen, zwembaden of commerciële sportaanbieders. Ook kan hij/zij werkzaam zijn bij organisaties waar sport en bewegen deel uitmaakt van de beroepsuitoefening, zoals defensie, brandweer, politie. De trainer-coach/instructeur heeft doorzettingsvermogen, wekt vertrouwen op bij sporters/deelnemers en inspireert hen en haalt het beste in hen naar boven. Het resultaat van de werkzaamheden is het behalen van gestelde doelstellingen betreffende de sportieve dan wel recreatieve prestaties van de sporters/deelnemers.



2.2 Kerntaken en werkprocessen

Onderstaande kerntaken en werkprocessen horen bij het beroep. Deze worden geëxamineerd en vind je terug in het diplomaplan.

Kerntaak	Werkprocessen
B1-K1	B1-K1-W1 Bereidt een les of training voor
Aanbieden van een les of training	B1-K1-W2 Voert een les of training uit
	B1-K1-W3 Begeleidt en instrueert SB-deelnemers
	B1-K1-W4 Evalueert de les of training
B1-K2	B1-K2-W1 Bereidt het toernooi of evenement voor
Organiseren en uitvoeren van een toernooi of evenement	B1-K2-W2 Voert een toernooi of evenement uit
	B1-K2-W3 Evalueert het toernooi of evenement met het team
P5-K1	P5-K1-W1 Stelt de beginsituatie en doelen vast
Aanbieden van SB-programma om prestaties en/of beleving te optimaliseren	P5-K1-W2 Stelt een SB-programma op
	P5-K1-W3 Verzorgt trainingen of instructies
	P5-K1-W4 Coacht bij wedstrijden of activiteiten
	P5-K1-W5 Evalueert de ontwikkeling van sporter(s)/deelnemer(s)
P5-K2	P5-K2-W1 Stelt een projectplan op voor een SB-(deel)project
Coördineren van SB-(deel)projecten	P5-K2-W2 Coördineert het SB-(deel)project
	P5-K2-W3 Monitort de uitvoering van het SB-(deel)project

Moderne vreemde taal

Niet van toepassing.

Beroepsvereisten en/of branchevereisten

Voor je opleiding gelden onderstaande branchevereisten.

Verklaring omtrent gedrag (VOG)

Een beroepsbeoefenaar in het onderwijs dient bij indiensttreding een Verklaring omtrent het gedrag (VOG) te overleggen. Het is de verantwoordelijkheid van de beroepsbeoefenaar om aan deze eis te voldoen en valt formeel buiten de opdracht van de onderwijsinstelling die de opleiding verzorgt (bron: Ministerie van OCW: WEB, art. 4.2A.1; Wet op PO art. 3 lid 1a).

EHBSO-diploma en Lifeguard certificaat

Voor studenten die gaan werken in de zwembadbranche, is een EHBSO-diploma vereist (Bron: BCP Zwembadbranche). In de Wet Hygiëne en Veiligheid, artikel 25 wordt het Lifeguard (Toezichthouder zwembad) certificaat vereist om activiteiten in het zwembad uit te voeren.

2.3 Nederlands, Engels en rekenen

Om je diploma te behalen, krijg je ook andere onderdelen, waaronder generiek (algemeen) Nederlands, Engels en rekenen. Onder 'Diplomaverreisten' en in het 'Diplomaplan' staat wat nodig is voor het behalen van je diploma. Hieronder een korte toelichting.

Nederlands

Bestaat uit de volgende vaardigheden:

1. Lezen
2. Luisteren
3. Gesprekken voeren
4. Spreken
5. Schrijven

Engels

Bestaat uit de volgende vaardigheden:

1. Lezen
2. Luisteren
3. Gesprekken voeren
4. Spreken
5. Schrijven

Rekenen

Bestaat uit de volgende onderdelen:

1. Grootheden en eenheden
2. Oriëntatie in de 2D- en 3D-wereld
3. Verhoudingen herkennen en gebruiken
4. Procenten gebruiken
5. Omgaan met kwantitatieve informatie

2.4 Loopbaan en burgerschap

Loopbaan

Dit onderdeel is gericht op loopbaanontwikkeling en -begeleiding (LOB). Je ontdekt en ontwikkelt jouw eigen (arbeids)identiteit, kwaliteiten, drijfveren en ambities. Wie ben ik, wat kan ik, wie wil ik zijn, wat moet ik daarvoor doen en wie kan mij daarbij helpen? Je leert reflecteren, keuzes maken, passende vervolgstappen te nemen en verantwoordelijkheid te nemen voor je (studie)loopbaan.

Bij LOB staan de volgende onderdelen centraal:

1. Kwaliteitenreflectie: wie ben ik, wat kan ik?
2. Motievenreflectie: wat wil ik, wat drijft mij?
3. Werkexploratie: welk soort werk past bij mij?
4. Loopbaansturing: wat wil ik worden?
5. Netwerken: wie kan mij daarbij helpen?

Burgerschap

Met het onderdeel burgerschap bereid jij je voor op het goed kunnen deelnemen aan onze samenleving. Daarnaast bereid je je met burgerschap ook voor om goed te kunnen functioneren in je beroep. We besteden daarom aandacht aan levensbeschouwelijke ontwikkeling en (beroeps)ethiek, waarbij kritische denkvaardigheden belangrijk zijn. Ook is er aandacht voor de onderdelen:

1. Politiek
2. Economie
3. Maatschappij
4. Vitaal burgerschap (inclusief Fit for Life en Weerbaarheid)

Duurzaamheid en zingeving zijn belangrijke thema's die als rode draad door het programma lopen. Tijdens je opleiding voer je verschillende burgerschapsactiviteiten uit.

Op de locatie Kardinge zijn er burgerschapsactiviteiten waaraan jij kunt deelnemen in leerjaar 1 en 2. Burgerschap is een diploma-eis. Dat betekent dat je burgerschap voldoende moet afronden om je diploma te halen. Hiervoor moet je 21 punten behalen. Alle activiteiten waaraan jij meedoet, leveren punten op. Deze punten moeten verdeeld zijn over de 4 dimensies. Bij uitzonderingen met betrekking tot het vereist aantal punten beslist de burgerschapscoördinator van jouw locatie.

Je kunt je inschrijven voor een activiteit op www.inschrijvenburgerschap.nl.

Ook kun je hier behaalde activiteiten en bijbehorende punten zien op je profiel. Zodra je burgerschap voldoende hebt afgerond, wordt de aftekenkaart burgerschap in je examendossier geplaatst.

Wil je meer weten over onze visie op burgerschap? Kijk dan op ons intranet AlfaConnect: [Samen leren en leven | Burgerschap en persoonlijke vorming](#)

2.5 Beroepspraktijkvorming (bpv)

Tijdens je opleiding heb je ook beroepspraktijkvorming (bpv; stage). Tijdens je stage leer je het beroep in de praktijk. Belangrijk is dat je de stage doet op een officiële praktijkplaats, het leerbedrijf.

In de bpv-gids staat beschreven hoe de bpv is georganiseerd. De bpv-gids ontvang je voordat je stage begint. Er is een bpv-informatiegids voor jouw bpv-opleider. In paragraaf 3.5 vind je algemene informatie over de bpv, de omvang en de praktijkovereenkomst.

2.6 Keuzedelen

Tijdens je opleiding kies je één of meer keuzedelen. Een keuzedeel is een aanvulling op je diploma. Een keuzedeel kan een verbreding of verdieping zijn van je opleiding. Ook kan een keuzedeel gericht zijn op de voorbereiding op een andere opleiding. Wil je meer uitleg over wat keuzedelen zijn? Kijk dan op AlfaConnect > [Wat zijn keuzedelen?](#)

Voor jouw opleiding kies je verplicht minimaal 720 sbu (studiebelastingsuren) aan keuzedelen. Een keuzedeel heeft een studiebelasting van 240, 480 of 720 uren.

Rond je het examen van een keuzedeel af met minimaal een 6 of een voldoende, dan komt het keuzedeel op de voorkant van je diploma te staan. Zo heb je zelf invloed op de waarde van je diploma.

Op AlfaConnect > [Keuzedelen](#) vind je de keuzedelen waaruit je kunt kiezen. In de keuzedelengids lees je per keuzedeel wat het keuzedeel inhoudt en wat je moet weten over het examen. Als er voorwaarden zijn om het keuzedeel te kunnen volgen, staat dat er ook bij.

Hoe je een keuzedeel kiest, hoor je tijdens je opleiding. Op AlfaConnect > Keuzedelen > [Hoe kan ik kiezen?](#) wordt uitgelegd hoe je keuzedelen kiest in Eduarte.

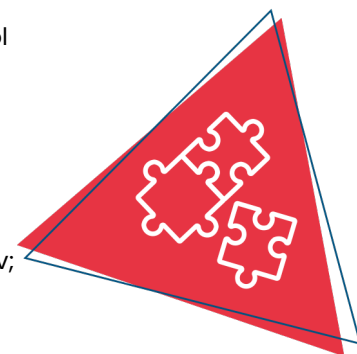
In paragraaf 6.3 staan de diplomaverenisten ten aanzien van de keuzedelen vermeld.

3 Onderwijsprogramma

3.1 Planning school en bpv (stage)

Tijdens de opleiding volg je begeleide onderwijsactiviteiten, zoals lessen, op school of buiten de school. Verder loop je stage bij een leerbedrijf. Dit noemen we de bpv (beroepspraktijkvorming). Dit kan in Nederland maar ook in het buitenland. Beide maken deel uit van je onderwijsprogramma.

In onderstaand schema is per studiejaar en per periode aangegeven hoe de verdeling is van begeleide onderwijsuren (bot) en de beroepspraktijkvorming (bpv; stage).



	Studiejaar 1: aantal sbu	Periode 1 aantal dagen per week	Periode 2 aantal dagen per week	Periode 3 aantal dagen per week	Periode 4 aantal dagen per week
Bot	534	5	5	5	5
Bpv	320	0	0	0	0
Zelfstudie	755				
Totaal sbu	854				

	Studiejaar 2: aantal sbu	Periode 1 aantal dagen per week	Periode 2 aantal dagen per week	Periode 3 aantal dagen per week	Periode 4 aantal dagen per week
Bot	488	4	4	4	4
Bpv	360	1	1	1	1
Zelfstudie	767				
Totaal sbu	848				

	Studiejaar 3: aantal sbu	Periode 1 aantal dagen per week	Periode 2 aantal dagen per week	Periode 3 aantal dagen per week	Periode 4 aantal dagen per week
Bot	457	3	3	3	3
Bpv	400	2	2	2	2
Zelfstudie	750				
Totaal sbu	857				

Gebruikte afkortingen

- Bot: begeleide onderwijstijd: aantal klokuren dat aan begeleide onderwijsuren wordt besteed
- Bpv: beroepspraktijkvorming: aantal klokuren dat aan bpv (stage) wordt besteed
- Sbu: studiebelastinguren in klokuren

3.2 Onderwijsprogramma

Hieronder zie je hoe het onderwijsprogramma er op hoofdlijnen uitziet. Aan het begin van elke lesperiode vertellen we je wat je die periode kunt verwachten aan vakken en dergelijke. Een leerjaar heeft vier periodes van elk ongeveer tien weken.

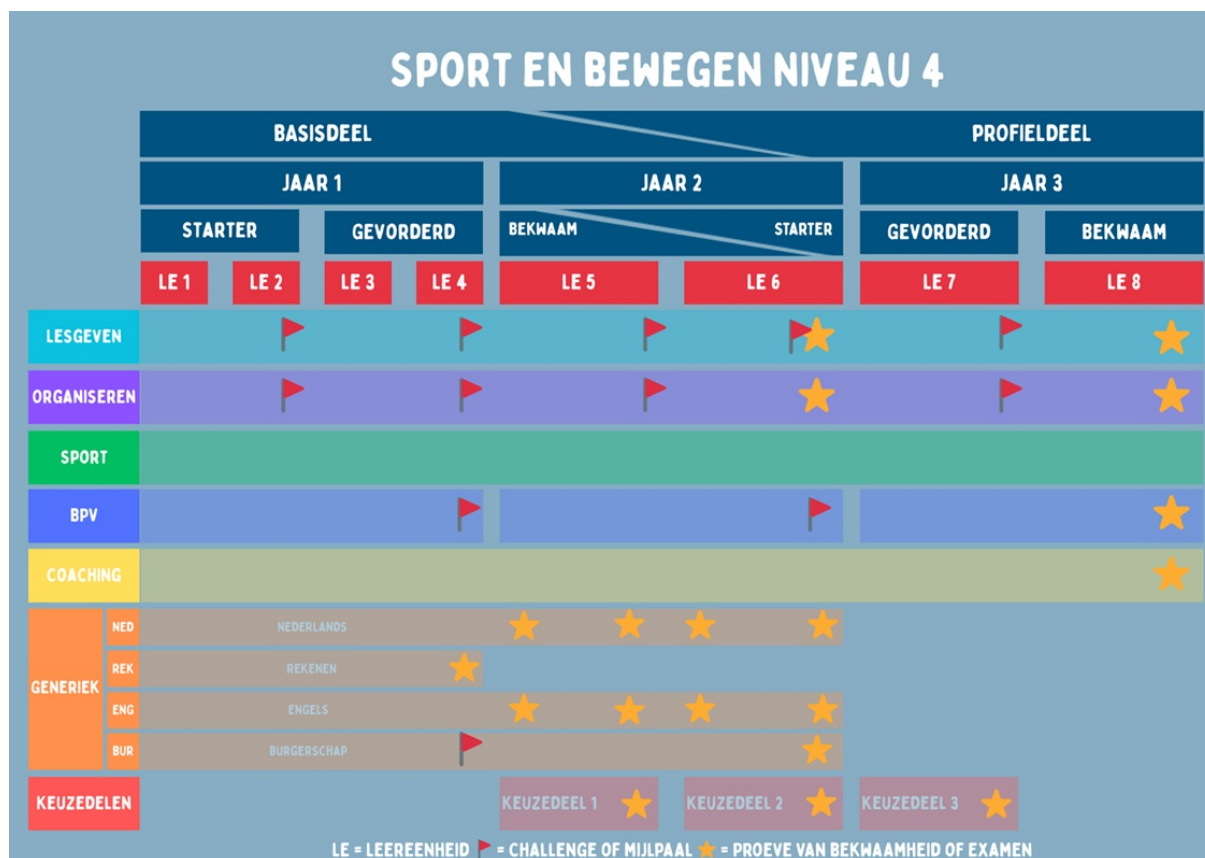
De opleiding duurt drie schooljaren. Dat is wanneer je de door ons gemaakte 'nominale' planning zou volgen. Nominiaal betekent in dit geval 'de gewone planning'. We zien dat studenten soms sneller gaan dan deze planning, maar er zijn ook studenten die om welke reden ook, langer over de opleiding doen.

Ons onderwijs is geschreven op basis van het kwalificatiedossier Sport en Bewegen.

Dat is een boekwerk waarin alle onderdelen, kennis en kunde staan benoemd die nodig zijn voor een Mbo-opleiding. De opleiding start met het basisjaar, gevolgd door het verdiepingsjaar en het wordt afgesloten met het specialisatiejaar. De namen zeggen wat het specifieke doel is van dat studiejaar.

In dit deel leggen we uit wat je te wachten staat, welke keuzes je kunt maken en hoe we werken met 'leerlijnen', 'leeruitkomsten', 'leereenheden' en 'challenges'. De betekenis van deze woorden zullen je duidelijk zijn na het lezen van dit hoofdstuk.

Aan de hand van de volgende afbeelding leggen we uit hoe de opbouw en indeling van de opleiding er uit ziet:



Eén schooljaar bestaat uit twee semesters. Dat is ook het moment waarop je een niveau in de opleiding kunt afsluiten. Op het Alfa college hebben we de lijn: starter – gevorderd – bekwaam. Deze, in inhoud en complexiteit oplopende lijn doorloop je op niveau 4 twee keer.

Een semester is opgebouwd uit één of meerdere leereenheden (LE). Een leereenheid is een soort blok van lessen (leeractiviteiten), speciaal gericht op de kern van ons beroep en andere (algemeen geldende) onderdelen. Een leereenheid kan 10 of 20 weken duren. Deze sluit je af met een opdracht. Vaak bestaat die opdracht uit meerdere onderdelen. Denk aan een combinatie van een kennistoets, een presentatie en of een praktijkopdracht. Hiermee kan je laten zien hoe jij je hebt ontwikkeld, wat je kan in de praktijk en welke kennis je hebt opgedaan.

Om het overzichtelijk te houden onderscheiden we in de opleiding de zogenaamde 'leerlijnen'. Deze leerlijnen staan in de meest linkerkolom en hebben elk een eigen naam en eigen leeractiviteiten. De leerlijnen van de opleiding zijn:

1. Lesgeven
2. Organiseren
3. Coaching
4. Generieke vakken

Je ziet ook de onderdelen; keuzedeelen, context en bpv staan in het overzicht.

Lesgeven en organiseren

Lesgeven en organiseren zijn de kerntaken van het beroep. Een kerntaak is een beschrijving van een

belangrijke beroepstaak. De kerntaak is opgebouwd uit werkprocessen. Dat zijn de onderdelen van de taak. In jouw rol als Trainer/ coach op de werkplek moet je goed kunnen lesgeven en evenementen/projecten kunnen organiseren en coördineren.

Het overzicht van kerntaken en werkprocessen staat in paragraaf 2.2.

Binnen deze leerlijnen sluit je met een 'challenge' het niveau starter, gevorderd en bekwaam af. Een challenge is een afsluitende opdracht, waarin je de kennis en vaardigheden die je in de lessen hebt geleerd laat zien. Zo ontwikkelen we samen jouw vakmanschap op het juiste niveau.

Overzicht van de challenges:

Lesgeven	Organiseren
Challenge 1.1 Het maken van een lesvoorbereiding	Challenge 2.1 Het organiseren van een kleinschalig sporttoernooi
Challenge 1.2 Het geven van een warming up en aanlerende fase	Challenge 2.2 Het organiseren van een sportief evenement
Challenge 1.3 Het geven van een volledige les of training	Challenge 2.3 Het aanbieden van een kleinschalig sportevenement
Challenge 1.4 Het ontwerpen van een reeks van lessen of trainingen	Profiel Challenge 2.4 Het organiseren van een maatschappelijk sportief evenement
Profiel Challenge 1.5 Het ontwerpen en geven van een reeks van trainingen	

Voor ieder van de drie niveaus hebben we 'leeruitkomsten'. Deze omschrijven precies wat je moet kennen en kunnen om het niveau te behalen. Wanneer je alle challenges hebt gehaald mag je jouw examens doen voor de kerntaken. Het examen voor lesgeven en organiseren is een proeve van bekwaamheid (PvB)*.

(*Een proeve van bekwaamheid is een praktisch examen waarbij de kandidaat één of meerdere complexe beroepsopdrachten uitvoert in een reële praktijksituatie).

Coaching

Tijdens coaching leer je over je loopbaan. Dit noemen wij LOB-lessen.

Daarbij ga je aan de slag met de vijf loopbaancompetenties:

1. Kwaliteitenreflectie
2. Motievenreflectie
3. Werkexploratie
4. Loopbaanaansturing
5. Netwerken

De icoontjes geven aan met welke competentie je werkt tijdens de opdrachten. Tijdens de coachingslessen krijg je van je docent opdrachten die je samen of individueel maakt en inlevert via ItsLearning.

We hopen dat deze lessen je helpen om je eigen kwaliteiten en identiteit te ontdekken.

Generieke vakken

Naast het lesgeven en organiseren en coaching hebben we leereenheden voor de 'generieke vakken' Nederlands, Engels en rekenen, zoals die voor iedere MBO-student in Nederland gelden. Voor deze vakken doe je examen in meerdere onderdelen. Je ziet in de afbeelding op welk moment deze examens nominaal gepland staan. In paragraaf 2.3 staan de onderdelen beschreven. In paragraaf 6.3 staan de diplomaverenissen.

Beroepspraktijkvorming (bpv)

Beroepspraktijkvorming (bpv, stage) is in een Mbo-opleiding een groot onderdeel. Ieder schooljaar loop je een behoorlijk aantal uren bpv. Wat je op school leert neem je mee naar jouw bpv en andersom. 'Leren in de beroepspraktijk' en 'leren op school' vullen elkaar aan. Jouw ontwikkeling op de bpv noemen wij jouw 'professionele ontwikkeling'.

Keuzedelen

In het tweede leerjaar starten de keuzedelen. Jij gebruikt deze keuzedelen om je kennis en vaardigheden te verdiepen of te verbreden. Keuzedelen zijn niet vrijblijvend, ze zijn een verplicht onderdeel van je opleiding en worden op je diploma vermeld. Op school word je voorbereid op het kiezen en het volgen van de lessen. In de keuzedelengids kun je zien welke keuzedelen bij Sport en Bewegen worden aangeboden en welke zak-/slaagregeling van toepassing is voor het behalen van het diploma.

In paragraaf 2.6 heb je ook al kunnen lezen over dit onderwerp.

Context en profielen

In het derde jaar kies je een afstudeerprofiel (richting). Onze opleiding heeft zes richtingen waarin jij kunt afstuderen.

1. Buursportcoach
2. Leefstijlcoach
3. Bewegingsagoog
4. Trainer coach
5. Trainer coach/ instructeur fitness/ groepslessen
6. Trainer coach/ instructeur buitensport

Aan het einde van het eerste leerjaar kies je een 'context'. Het onderdeel 'context' staat in leerjaar 2 voor 3 uren per week op jouw lesrooster. Iedere context is één van de 6 afstudeerrichtingen van de opleiding.

Wanneer je, vanuit jezelf en vanuit de voorlichting, al zeker weet wat jouw afstudeerrichting gaat worden en je wilt het meeste leren over die richting, dan zul je in het tweede leerjaar één context volgen en daar in het derde jaar in afstuderen. Vanuit interesse of nog niet zeker weten, kun je na het eerste semester ook een andere context gaan volgen. Aan het einde van het tweede leerjaar kies je een definitief afstudeerprofiel.

Er is zelfs de mogelijkheid van het volgen van twee contexten en vervolgens kiezen voor een compleet andere afstudeerrichting.

De context kun je zien als een mogelijkheid om specialist te worden binnen één van de afstudeerrichtingen. Als je binnen één context alle lessen volgt en een bijpassende stage volgt en voldoende afrondt, kun je jezelf specialist noemen binnen die richting. Volg je lessen in meerdere contexten en is je stage minder specialistisch, dan ben je als generalist* in meerdere contexten inzetbaar. Denk dus goed na en bespreek jouw keuze met je coach en mensen in jouw omgeving die jou goed kennen.

(*een generalist is iemand met brede kennis en vaardigheden op meerdere gebieden, in plaats van specialisatie in één vakgebied).

3.3 Leren op school

In de vorige paragraaf heb je gelezen hoe de opleiding is georganiseerd.

De leeractiviteiten bestaan uit theorie- en praktijklessen. Iedere les heeft invloed op jouw ontwikkeling. Soms merk je dat onmiddellijk en sommige onderdelen zullen in de loop van tijd duidelijk maken met welke reden je dit gedaan hebt.

Het onderwijs vindt niet alleen plaats op onze locatie aan de Kardingerweg, maar ook binnen 'leergemeenschappen'. Dit betekent dat jij op een andere locatie soms ook in een andere plaats dan Groningen les krijgt, maar ook zelf les geeft en organiseert.

Op zo'n plek ga je, onder begeleiding van docenten en/ of collega's die op de leergemeenschap werken, aan de slag met verschillende doelgroepen. De leergemeenschappen zijn in de regio rondom onze school.

Alle leerlijnen zijn er op gericht om jou kennis te laten maken met het beroep, je vaardigheden binnen het beroep te vergroten, jou te laten zien en ervaren wat er nodig is om een goede beroepsbeoefenaar

te worden.

Vanuit het onderwijsteam worden momenten en begeleiding georganiseerd voor de student die thuis niet altijd de omstandigheden heeft om het schoolwerk in rust en concentratie te kunnen doen. Hier mag je altijd naar toe gaan.

Je moet hier naar toe wanneer je niet alle onderdelen van een leerperiode hebt afgerond. (paragraaf 4.2: studievoortgang).

3.4 Excellentieprogramma

We vinden het belangrijk dat jij je talenten kunt ontdekken en verder kunt ontwikkelen. Daarom kun je op het Alfa-college naast je opleiding meedoen aan uitdagende excellentieprogramma's op elk niveau. Dit is voor iedereen die extra uitgedaagd wil worden!

Afhankelijk van jouw ambities en dromen kun je je opgeven voor verschillende programma's, bijvoorbeeld voor Cambridge English, een kunst- en cultuurprogramma, een sportief programma waarbij je gaat zeilen, of je kunt werken aan je eigen persoonlijke ontwikkeldoelen. Met een enthousiaste groep studenten, die net als jij meer uitdaging zoekt, werk je aan leuke, interessante opdrachten en ga je naar inspirerende masterclasses.

Wil je ontdekken welk programma bij jou past? Meer informatie vind je op [AlfaConnect > Excellentie](#)

3.5 Leren in de beroepspraktijk (bpv)

Ieder studiejaar loop je stage, dat noemen we 'Beroeps Praktijk Vorming' (bpv). De bpv is een belangrijk onderdeel van je opleiding en moet met een voldoende beoordeling afgesloten worden. Jouw bpv-plek moet erkend zijn voor onze opleiding. Erkend zijn betekent:

- dat het bedrijf goedgekeurd is door het landelijk orgaan SBB;
- dat je in het bedrijf of de organisatie de noodzakelijke competenties kunt leren;
- dat je er deskundig wordt begeleid door een praktijkopleider.

'In de BPV ben je een lerende student in de beroepspraktijk met ondersteuning van een praktijkbegeleider op de werkplek en een BPV-docent/ begeleider vanuit je opleiding'.

We vinden het belangrijk dat jij een plek vind waar jij je prettig voelt en waar een uitdaging voor jou ligt. Want dan leer je het meest. In het eerste jaar ga je stage lopen bij een vereniging.

In het tweede en derde studiejaar kies je voor zowel *jouw keuzedeel als jouw profiel* een geschikte bpv-plek. Er zijn veel mogelijkheden waar dat zou kunnen. Jouw keuzedeel geeft daaraan wel veel richting. Voor het keuzedeel fitness instructeur ga je naar een sportschool. En voor de voetbal opleiding van de KNVB ga je naar een voetbalvereniging, RTC of een BVO.

De bpv voor jouw profiel kun je op veel plekken lopen. We raden je aan te kiezen voor een plek die jou zal brengen wat je zoekt en waar jij op jouw plaats bent. Omdat je juist dat vak nog beter wil leren, of omdat het een plek is die perfect past bij jouw vervolgstudie. Denk aan de ALO, sportstudies, fysiotherapie of een andere hbo-opleiding. Jij bepaalt jouw bpv-plek. Maar ga altijd in overleg met

mensen die belangrijk voor jou zijn. Om zo jouw keuze te kunnen maken. Blijf ik op de plek waar ik altijd al ben? Want daar kan ik belangrijk werk verrichten. Of ga ik juist 'in een andere keuken' kijken? Want daar gaat het anders. Dat prestatie- of organisatieniveau ligt een stapje hoger. Daar krijg ik een andere begeleiding, waardoor ik mijn visie op het vak kan door ontwikkelen of vanuit een breder beeld naar het werk kijk.

Omvang

Voor jouw opleiding geldt de volgende bpv-omvang en verdeling qua basis/profiel en keuzedeel:

	Totale omvang	Verdeling	
Leerjaar 1	300 uur	300 uur	Basis
Leerjaar 2	360 uur	220 uur	Basis
		160 uur	Keuzedeel
Leerjaar 3	520 uur	440 uur	Profiel
		80 uur	Keuzedeel

Praktijkovereenkomst

De afspraken tussen jou als student [1], het Alfa-college en het bpv-bedrijf worden vastgelegd in de praktijkovereenkomst (POK). De POK moet ingevuld zijn voordat je aan een bpv-periode begint. Hierin staan ook: duur van de bpv-periode, het aantal te maken uren, het adres van het leerbedrijf, de naam van de bpv-docent vanuit school en de bpv-begeleider vanuit het leerbedrijf.

[1] Als je nog geen 18 jaar bent, zijn dat je ouders / is dat je wettelijk vertegenwoordiger.

3.6 Internationale stage en activiteiten

Bij het Alfa-college krijg je de kans om internationale ervaringen op te doen. Er zijn internationale stagemogelijkheden, internationale projecten en excursies naar het buitenland. Je kunt bezoeken brengen aan landen binnen maar ook buiten Europa.

Een bezoek brengen aan of stage lopen in het buitenland is erg waardevol. Je doet nieuwe ervaringen op, leert andere culturen kennen, verbetert je talenkennis, het staat goed op je CV, je wordt zelfstandiger en krijgt vrienden over de hele wereld!

Meer informatie kun je vinden op de webpagina [Stage in het buitenland](#). Hier is ook informatie te vinden over mogelijkheden voor tegemoetkoming in kosten. Op elke locatie zijn contactpersonen internationale activiteiten die je informatie kunnen geven en kunnen ondersteunen. Vraag ernaar bij je slb'er.

4 Studievoortgang

4.1 Studieadvies

Tijdens het eerste studiejaar van je opleiding krijg je een studieadvies. Dit advies gaat over hoe het met je studie gaat, hoe jij het doet op de opleiding en of je kans hebt om je diploma te halen. Het studieadvies bestaat uit twee delen: eerst krijg je een (1) voorlopig studieadvies en daarna een (2) definitief studieadvies.

1. Voorlopig studieadvies

Het voorlopig studieadvies heeft twee varianten:

A. Voorlopig positief studieadvies

Bij een voorlopig positief studieadvies maak je voldoende vorderingen.

B. Voorlopig negatief studieadvies

Bij een voorlopig negatief studieadvies maak je onvoldoende vorderingen en twijfelen we of je op deze manier je diploma kan halen.

Wanneer jij een voorlopig negatief studieadvies hebt gekregen, wordt samen met jou een 'studieadviescontract' opgesteld. Hierin staat wat je kunt verbeteren, wat je moet doen om door te mogen gaan met je opleiding, wanneer je dat moet doen en hoe school je hierbij kan ondersteunen. Je krijgt dan een aantal weken de tijd om je resultaten te verbeteren. Samen met jou evalueren we het studieadviescontract, voordat je een definitief studieadvies krijgt.

Wanneer krijg je het voorlopige studieadvies?

In het eerste studiejaar krijg je een voorlopig studieadvies. Wanneer je dit krijgt, hangt af van de duur van je opleiding en het moment waarop jij voor de opleiding bent ingeschreven.

- Bij éénjarige opleidingen niveau 2 en 4, krijg je het voorlopige studieadvies 8 weken na inschrijving voor de opleiding.
- Bij meerjarige opleidingen niveau 2, 3 en 4, krijg je het voorlopige studieadvies 20 weken na inschrijving voor de opleiding.

2. Definitief studieadvies

Het definitief studieadvies is (A) positief of (B) negatief.

A. Definitief positief studieadvies

Bij een definitief positief studieadvies maak je goede vorderingen en kun je de opleiding vervolgen.

B. Definitief negatief studieadvies

Je krijgt een definitief negatief studieadvies wanneer je je niet aan de afspraken in het studieadviescontract hebt gehouden en je daardoor nog steeds onvoldoende vorderingen in de opleiding hebt gemaakt. Bij een definitief negatief studieadvies moet je stoppen met de opleiding. School ondersteunt jou dan bij het vinden van een andere passende opleiding.

Wanneer krijg je het definitieve studieadvies?

In het eerste studiejaar krijg je een definitief studieadvies. Wanneer je dit krijgt, hangt af van de duur van je opleiding en het moment waarop jij voor de opleiding bent ingeschreven.

- Bij éénjarige opleidingen niveau 2 en 4, krijg je het definitieve studieadvies tussen 3 en 4 maanden na inschrijving voor de opleiding.
- Bij meerjarige opleidingen niveau 2, 3 en 4, krijg je het definitieve studieadvies tussen 9 en 12 maanden na inschrijving voor de opleiding.

4.2 Regels ten aanzien van studievoortgang

In de voorbereiding op examens wordt je studievoortgang op verschillende manieren bijgehouden. Je voert daarover gesprekken met je studieloopbaanbegeleider. Ook krijg je tijdens je opleiding studieadviezen waarbij we kijken naar je studievoortgang.

De wijze waarop de leereenheden worden afgesloten/gewaardeerd, wordt bij de start van de leereenheden uitgelegd en is opgenomen in je digitale leeromgeving (It's learning). Zorg ervoor dat je goed organiseert en plant om te voorkomen dat je achterstanden oploopt in het opleidingstraject. Vraag op tijd hulp aan de slb-er, vakdocent of bpv-opleider.

Coachgesprekken

Na iedere leerperiode ga jij in gesprek met jouw coach. Dat zijn gesprekken waarin jullie samen kijken welke vorderingen jij gemaakt hebt binnen de leerlijnen lesgeven en organiseren, hoe jouw ontwikkeling op de bpv verloopt, wat jouw persoonlijke ontwikkeling is als mens en student en nemen we de vorderingen op de generieke vakken met je door.

Coachgesprekken zijn een belangrijk onderdeel van de opleiding. Hiermee stellen we steeds vast in hoeverre je de nominale route volgt. Als je de route sneller kunt doorlopen kunnen we afspraken maken om te versnellen. Als je meer tijd nodig hebt kunnen we afspraken maken om te vertragen. Ook bespreken we met jou wat de reden is voor de vertraging en kijken we samen hoe je de vertraging weer in kunt halen.

Het coachgesprek aan het eind van leerperiode 2 geeft input voor het voorlopig studieadvies. En het gesprek aan het einde van leerperiode 3 geeft de input voor het definitieve studieadvies.

De werkwijze die wij hanteren is daarmee als volgt:

- Een student kan worden gewaardeerd wanneer na een leerperiode alle onderdelen zijn aangeleverd en of uitgevoerd.
- Wanneer dit niet zo is dan wordt de status van die leerperiode: N. (niet behaald) en moet de student die onderdelen alsnog aanleveren en of uitvoeren. (Het onderwijsteam organiseert momenten en begeleiding waar de student gebruik van moet maken, totdat de achterstanden zijn ingehaald).
- Wanneer wel alle onderdelen zijn aangeleverd en of uitgevoerd, wordt het geleverde werk tijdens het coachgesprek besproken en gewaardeerd.
- Zo wordt inzichtelijk waar de student staat in het wel of niet kunnen afsluiten van een leerperiode/ leereenheid/ challenge (op basis van de leeruitkomst).
- In Eduarte kan de student terug zien dat de leereenheid (nog niet) is afgesloten. In ItsLearning heeft de student een overzicht met de scores van al het gemaakte werk.

4.3 Versnellen of vertragen

Afhankelijk van je studievoortgang en/of eerdere ervaringen, kun je de opleiding versneld afronden. Door omstandigheden kan het ook wenselijk zijn dat je de opleiding vertraagt, of vervolgd op een ander opleidingsniveau.

Door de wijze waarop jouw opleiding is georganiseerd, ook ten opzichte van de andere opleidingsniveaus, is dit mogelijk. Over de mogelijkheden van versnellen of vertragen kun je terecht bij je coach.

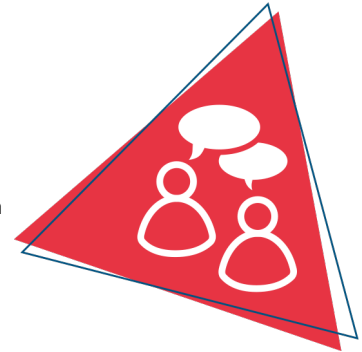
4.4 Aan- en afwezigheid, te laat komen

Wanneer je bij het Alfa-college een opleiding volgt vinden we het belangrijk dat je aanwezig bent. Daarom is aanwezigheid bij onderwijsactiviteiten verplicht, tenzij anders is aangegeven of afgesproken. We houden je aan-en afwezigheid bij. Ben je ongeoorloofd afwezig (zonder toestemming van school of zonder dat je bent ziek gemeld), dan kunnen er maatregelen volgen. Meer informatie vind je op onze webpagina [Ziek en beter melden](#).

5 Begeleiding

5.1 Studieloopbaanbegeleiding

Als je bij het Alfa-college start met een opleiding, krijg je in de eerste plaats begeleiding van een studieloopbaanbegeleider (slb'er). Met je slb'er bespreek je regelmatig hoe het met je gaat. Jouw slb'er begeleidt jou tijdens je hele opleiding en bespreekt met je hoe het gaat op school en op stage. Loop je ergens tegenaan tijdens je opleiding of zijn er problemen waardoor het lastig is om door te gaan met je opleiding? Dan kan je dit bespreken met je slb'er.



5.2 Bpv-begeleiding

De bpv-docent begeleidt je vanuit de opleiding tijdens de bpv. De bpv-begeleider begeleidt je vanuit het leerbedrijf.

5.3 Loopbaancentrum

Soms heb je meer begeleiding, specialistische hulp of aanpassingen nodig. Misschien twijfel je over je studiekeuze of heb je persoonlijke, studie- of leerproblemen. Je slb'er kan je dan in contact brengen met een adviseur studentenbegeleiding van het Loopbaancentrum (LBC), of je loopt zelf even langs. Deze adviseurs kunnen met je meedenken en kunnen je ondersteuning, begeleiding en loopbaanadvies geven. Ook kunnen ze je helpen bij zoeken naar ondersteuning door anderen, buiten het Alfa-college. Bijvoorbeeld maatschappelijk werk. Je privacy is gewaarborgd. Meer informatie over het LBC vind je op AlfaConnect, [Loopbaancentrum](#).

5.4 Schoolpastoraat

Het schoolpastoraat wil plaats bieden aan een ieder, ongeacht afkomst, religie of cultuur. Er is tijd, plaats en gehoor voor jou, als je vastloopt op school, thuis of in relaties met vrienden. Of als je je juist eenzaam of somber voelt of bang bent, of als je heel stoer bent en het altijd zelf wilt doen zonder dat anderen zich met je bemoeien. Heb je er behoefte aan om over jezelf en wat je wilt na te denken? Wil je een pastor ontmoeten en deze zaken bespreken? Je kunt contact opnemen met de schoolpastor op jouw locatie. Meer informatie vind je op AlfaConnect op de pagina [Pastoraat](#).

5.5 Sociale veiligheid en vertrouwenspersonen

Het Alfa-college wil een veilige school zijn voor iedereen. Heb je een vervelende ervaring op school of je leerbedrijf? Je kunt hierbij denken aan: ongelijke of oneerlijke behandeling, pesten, grensoverschrijdend gedrag etc. Bespreek dit dan met de coördinator van de Veilige school op jouw locatie of met een externe vertrouwenspersoon. Zij kunnen jou daarbij adviseren en helpen. Alle klachten worden vertrouwelijk en serieus behandeld. Meer informatie vind je op AlfaConnect op de omgeving [Veilige](#)

school.

Heb je een klacht of ben je het niet eens met een besluit van je opleiding? Ga dan naar het online [meldpunt klachten en geschillen](#).

Via het [meldpunt stagemisstanden](#) kun je een melding doen over ongepast gedrag op stage (zoals ongelijke behandeling of grensoverschrijdend gedrag) of stagemisbruik (zoals oneigenlijk werk of geen eerlijke vergoeding).

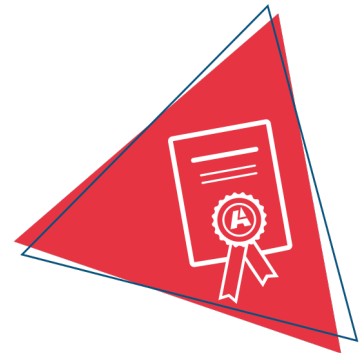
6 Examinering en diplomering

6.1 Examenreglement

Op het gebied van examinering handelt de opleiding volgens de regels en procedures zoals beschreven in het Examenreglement (zie [link](#)).

In het Examenreglement staat onder meer:

- de regeling van het examen
- de uitvoering van het examen
- de beoordeling van het examen
- en hoe je bezwaar kan maken tegen een beslissing van de examencommissie



6.2 Examencommissie

Bij de examencommissie van jouw locatie (LEC) kun je verzoeken voor extra herkansingen en overige verzoeken schriftelijk aanvragen. Het contact loopt via het SSC (Studenten Servicecentrum) van de locatie. Hieronder vind je het e-mailadres waar je de verzoeken naartoe kunt sturen:

SSC locatie Kardinge

ssc.kard@alfa-college.nl

6.3 Diplomavereisten

Voor elke opleiding zijn diplomavereisten opgesteld. Deze horen bij het diplomaplan. In het diplomaplan lees je welke examens je moet afleggen en aan welke andere diplomavooraarden je moet voldoen. Voor elk examen is een beslismodel opgesteld, waarin staat hoe en volgens welke criteria we de gemaakte examens beoordelen.

Als jouw resultaten dat toelaten, kun je Engels op een hoger niveau examineren. Je kunt dit aanvragen bij de examencommissie. Meer informatie over de verschillende niveaus Engels vind je in het document Examenisen taal en rekenen (zie [link](#)).

Hieronder een overzicht van de diplomavereisten:

Kerntaken van het beroep

- Voor elke kerntaak moet je minimaal het cijfer 6 of een voldoende beoordeling hebben behaald.
- Als er voor jouw opleiding wettelijke beroepsvereisten gelden, dan heb je die met een positief eindoordeel afgesloten.

Nederlands, Engels en rekenen

- Voor Nederlands geldt dat je de examens doet op niveau 'Nederlands 3F'.
- Voor rekenen geldt dat je het examen doet op 'mbo-rekenniveau 4'.
- Voor Engels geldt dat je het examenonderdeel lezen en luisteren doet op ten minste het referentieniveau B1. De andere drie examenonderdelen doe je ten minste op referentieniveau A2.
- Voor Nederlands, Engels en rekenen samen mag je voor één van de drie vakken een 5 halen. Voor de andere twee vakken moet je dan een 6 of hoger halen.

Loopbaan en burgerschap

Je hebt voor beide onderdelen een eindwaardering 'voldaan' behaald. Dat betekent dat je voldoende inspanning hebt geleverd.

Beroepspraktijkvorming (bpv)

- De eindbeoordeling van de bpv is gelijk aan de beoordeling van de laatste bpv-periode.
- Het leerbedrijf heeft een oordeel gegeven over je bpv. Dat oordeel is meegenomen in het eindoordeel voor bpv.
- Het eindoordeel is positief (minimaal voldoende).

Keuzedelen

1. Je voldoet aan de minimale omvang van de keuzedeelverplichting.
2. Je hebt een eindresultaat behaald dat voldoet aan de compensatieregeling voor keuzedelen. De compensatieregeling houdt het volgende in:
 - Het gemiddelde van de eindresultaten voor de keuzedelen moet ten minste een 6 of voldoende zijn.
 - Voor minimaal de helft van deze keuzedelen moet het resultaat ten minste een 6 of voldoende zijn.
 - Het resultaat voor een keuzedeel mag nooit lager dan een 4 of een eindwaardering die daaraan gelijk staat zijn.

6.4 Diplomaplan

Hieronder zijn de exameneenheden en overige voorwaarden van het diplomaplan uitgewerkt. De gebruikte afkortingen vind je aan het eind van deze paragraaf.

Kerntaken van het beroep

Kerntaak BI-K1: Aanbieden van een les of training						23366XA-BI-K1			
Code	Naam	Vorm	WP	P	Plaats	Duur	Schaal	M	W
EIND	Eindresultaat			flex			10 (0)		1
K1.01	Examen	Pvb	BIK1W1, BIK1W2, BIK1W3, BIK1W4	flex	BI, BPV	8 wkn	10 (1)	5.5	1

Toelichting:

Periode is flexibel

De student mag zelf kiezen of hij het in de stage of binnenschools examineert.

Kerntaak BI-K2: Organiseren en uitvoeren van een toernooi of evenement						23366XA-BI-K2			
Code	Naam	Vorm	WP	P	Plaats	Duur	Schaal	M	W
EIND	Eindresultaat			flex			10 (0)		1
K2.01	Examen	Pvb	BIK2W1, BIK2W2, BIK2W3	flex	BI, BPV	16 wkn	10 (1)	5.5	1

Toelichting:

Periode is flexibel

De student mag zelf kiezen of hij het in de stage of binnenschools examineert.

Kerntaak P5-K1: Aanbieden van SB-programma om prestaties en/of beleving te optimaliseren**25912XA-P5-K1**

Code	Naam	Vorm	WP	P	Plaats	Duur	Schaal	M	W
EIND	Eindresultaat			flex			10 (0)		1
K1.01	Examen	Pvb	P5K1W1, P5K1W2, P5K1W3, P5K1W4, P5K1W5	flex	BI, BPV	16 wkn	10 (1)	5.5	1

Toelichting:

Periode is flexibel

De student mag zelf kiezen of hij het in de stage of binnenschools examineert.

Kerntaak P5-K2: Coördineren van SB-(deel)projecten**25912XA-P5-K2**

Code	Naam	Vorm	WP	P	Plaats	Duur	Schaal	M	W
EIND	Eindresultaat			flex			10 (0)		1
K2.01	Examen	Pvb	P5K2W1, P5K2W2, P5K2W3	flex	BI, BPV	16 wkn	10 (1)	5.5	1

Toelichting:

periode is flexibel

De student mag zelf kiezen of hij het in de stage of binnenschools examineert.

Nederlands

Nederlands 3F					99999G-NED-3F			
Code	Naam	Vorm	P	Plaats	Duur	Schaal	M	W
EIND	Eindresultaat		flex			10 (0)		
CE	Lezen en luisteren 3F CE		flex			10 (1)	1.0	1
IE	Berekening NED 3F		flex			10 (1)	1.0	1
GE	Gesprekken voeren 3F		flex			10 (1)	1.0	1
SP	Spreken 3F		flex			10 (1)	1.0	1
SC	Schrijven 3F		flex			10 (1)	1.0	1

Toelichting:

De afnameduur van de examens verschilt per examen. Hieronder per examen de afnameduur (indicatie). Dit is exclusief eventuele voorbereidingstijd.

- Lezen & luisteren CE: 120 minuten.
- Gesprekken voeren: 10 minuten.
- Spreken: 10-12 minuten.
- Schrijven: 90 minuten.

Engels

Engels (B1/A2)					99999G-ENBIA2			
Code	Naam	Vorm	P	Plaats	Duur	Schaal	M	W
EIND	Eindresultaat		flex			10 (0)		
CE	Lezen en luisteren B1		flex			10 (1)	1.0	1
IE	Berekening (B1/A2) A2		flex			10 (1)	1.0	1
GE	Gesprekken voeren A2		flex			10 (1)	1.0	1
SP	Spreken A2		flex			10 (1)	1.0	1
SC	Schrijven A2		flex			10 (1)	1.0	1

Toelichting:

De afnameduur van de examens verschilt per examen. Hieronder per examen de afnameduur (indicatie). Dit is exclusief eventuele voorbereidingstijd.

- Lezen & luisteren B1 CE: 90 minuten.
- Gesprekken voeren A2: 8 minuten.
- Spreken A2: 5-8 minuten.
- Schrijven A2: 90 minuten.

Rekenen

Rekenen mbo-4					99999G-REK-N4			
Code	Naam	Vorm	P	Plaats	Duur	Schaal	M	W
EIND	Eindresultaat		flex			10 (0)		
IE	Rekenen mbo-4		flex			10 (1)	4.5	1

Toelichting:

Afnameduur van het examen Rekenen mbo-4 is 120 minuten.

Loopbaan en burgerschap

LB		25912XA-LB			
Code	Naam	Plaats	Schaal	M	W
EIND	Eindresultaat		VNV		
LB1	Loopbaan		VNV	V	1
LB2	Burgerschap		VNV	V	1
Toelichting: -					

Beroepspraktijkvorming

BPV		25912XA-BPV		
Code	Naam	Plaats	Schaal	M
EIND	Eindresultaat		OVG	
BPV	Beroepspraktijkvorming		OVG	V
Toelichting: -				

Keuzedelen

Je vindt de examenplannen van de keuzedelen in de keuzedelengids van de locatie. Deze vind je op AlfaConnect: [Keuzedelen](#).

Gebruikte afkortingen

Code = code van het examen of van het berekend resultaat van onderliggende examens	
K1.01, K1.02, K2.01, CE, GE, SP, SC	Code van examens
IE, K1.B1, K1.B2	Code van een tussenberekening van twee of meer onderliggende examens
Vorm = examenvorm	
PvB	proeve van bekwaamheid
PE	praktijkexamen
KE	kennisexamen
VE	vaardigheidsexamen
CE	centraal examen
MON	mondeling examen
SE	schriftelijk examen
WV	werkstuk, verslag
CEX	casusexamen
CGI	criterium gericht interview
POR	portfolio
SIM	simulatie
ASS	assessment
PRE	presentatie
X	overig (toelichting onder 'Toelichting')
WP = werkproces	
Bx-Kx-Wx	Basis x-Kerntaak x-Werkproces x
Px-Kx-Wx	Profiel x-Kerntaak x-Werkproces x
P = periode	
1, 2, 3, ...	onderwijsperiode waarin (de start van) het examen normaal staat gepland

flex	de periode wanneer het examen wordt afgenomen is flexibel
Plaats = plaats afname	
BI	binnenschools
BU	buitenschools (niet-zijnde het leerbedrijf)
BPV	leerbedrijf van de bpv
Duur (indicatie van reguliere afnameduur)	
min	minuut of minuten
uur	uur of uren
dgn	dag of dagen
wkn	week of weken
Schaal	
10 (0)	cijfer tussen 1-10 (0 decimaal)
10 (1)	cijfer tussen 1,0-10 (1 decimaal)
OVG	onvoldoende - voldoende - goed
VNV	voldaan - niet voldaan
BNB	behaald - niet behaald
W = weging	

6.5 Diploma, mbo-certificaat of mbo-verklaring

Als je aan alle diplomeringsregels hebt voldaan, ontvang je het diploma met daarbij een resultatenlijst. Op het diploma zelf komen keuzedelen te staan die je met een voldoende of hoger hebt afgerond.

Wanneer je een excellente prestatie hebt geleverd, dan komt op het diploma 'cum laude' te staan als aan de voorwaarden wordt voldaan, zie hiervoor het Examenreglement (zie [link](#)).

Mocht je je diploma niet hebben behaald, maar wel een onderdeel (voldoende of hoger) hebben afgerond, waarvoor je een certificaat kunt behalen, dan heb je recht op een mbo-certificaat.

En als je een of meer examenonderdelen hebt behaald (geen certificaat), dan heb je recht op een mbo-verklaring. Afgeronde bpv-onderdelen en/of overige onderdelen geven mogelijk ook recht op een mbo-verklaring.

6.6 Na je opleiding

Tijdens en met name aan het eind van je opleiding bieden we je begeleiding bij je vervolgstap. Als je de opleiding (met diploma) verlaat, vraagt je slb'er of een medewerker van het Loopbaancentrum altijd wat je hierna gaat doen. Ga je bijvoorbeeld doorleren, werken, iets anders doen of weet je het nog niet? In de laatste twee gevallen kun je hulp krijgen van het Loopbaancentrum.

Ook na je opleiding bij het Alfa-college kan onze begeleiding doorlopen. Bijvoorbeeld als je extra begeleiding hebt gekregen. Dan kunnen we met jouw toestemming, je nieuwe opleiding of werkgever hierover informeren. Zo kun je nóg beter van start met je nieuwe opleiding of baan.

Ben je jonger dan 23 jaar en heb je nog geen startkwalificatie (diploma op niveau 2), dan heb je altijd een toekomstgesprek bij het Loopbaancentrum.

6.6.1 Na je opleiding: aan het werk

Je werkt als Trainer-coach/instructeur vooral in organisaties die primair gericht zijn op sport en bewegen zoals sportverenigingen, fitnesscentra, sport- en bewegingscentra, buitensport-ondernemingen, zwembaden of commerciële sportaanbieders. Ook kun je werkzaam zijn bij organisaties waar sport en bewegen deel uitmaakt van de beroepsuitoefening, zoals defensie, brandweer, politie.

Je kunt je naast je werk ook verder bekwamen door het volgen van deeltijd cursussen op gebied van sport en bewegen. Zie hiervoor bijvoorbeeld het Leven Lang Leren [LLO] aanbod van het Alfa-college.

6.6.2 Na je opleiding: doorleren

Na het afronden van de opleiding met een diploma kun je doorstromen naar een HBO sportopleiding of een HBO opleiding in een andere richting.

6.7 Alumni

Het Alfa-college houdt graag contact met oud-studenten (alumni). Jouw opleiding doet dit door speciale alumnibijeenkomsten te organiseren, alumni te betrekken bij evenementen of open dagen, ervaringen te delen, alumni in te zetten als gastdocent en bpv-begeleider, et cetera. Ook voor jou zijn er uiteraard voordelen om je na het behalen van je diploma aan te sluiten bij ons alumninetwerk.

Denk daarbij aan:

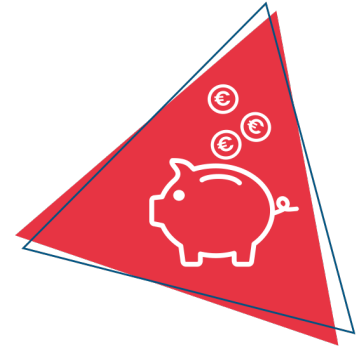
- In contact blijven met oud-studiegenoten en docenten
- Op de hoogte gehouden worden van interessante cursussen en opleidingen
- Contacten leggen en onderhouden die handig zijn in jouw werk of als je werk zoekt
- Tips en ideeën voor beter onderwijs geven
- Iets betekenen voor studenten en jouw latere collega's

Je vindt meer informatie op onze webpagina over [Alumni](#).

7 Schoolkosten

Algemene kosten

De regelingen rondom het lesgeld en cursusgeld zijn wettelijk vastgelegd. Het ministerie van Onderwijs, Cultuur en Wetenschap stelt elk jaar de hoogte van de bedragen vast. Op onze webpagina [Schoolkosten](#) vind je hierover meer informatie. Hier lees je ook meer over onder andere studiefinanciering, fondsen, de ov-studentenkaart, laptop, en mogelijke teruggave van les- of cursusgeld. En je vindt er nog veel meer informatie over alles wat met Schoolkosten te maken heeft.



Leermiddelen

Dit zijn leermiddelen, instrumenten en gereedschappen die je verplicht bent zelf aan te schaffen al dan niet via de school. De kosten van de leermiddelen worden gepubliceerd op onze [website](#) bij de informatie van de opleiding onder het kopje 'Kosten'.

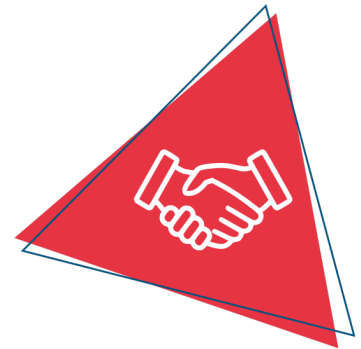
Overige kosten

Je kunt kiezen of je meedoet aan een excursie of activiteiten buiten school. Hiervoor vragen we extra kosten die we apart in rekening brengen. Deze vind je ook onder 'Kosten'.

8 Afspraken binnen de opleiding

Algemeen

Onze locatie aan de Kardingerweg is een gebouw met heel veel mogelijkheden. Wanneer iedere student, docent en ondersteunend personeel (kantine, schoonmaak, servicepunt, ICT) aanwezig is, dan is het een vol stadion! Om het werken voor een ieder goed te laten verlopen zullen we ons aan een aantal belangrijke spelregels moeten houden.



Zorg er voor dat een ander ongestoord kan werken, voorkom geluidsoverlast en breng geen schade toe aan de eigendommen van het Alfa college of andermans eigendommen. Ruim je lokaal, werkplek, lunchtafel, vergadertafel en vergaderruimte op na gebruik, zodat een ander een frisse start kan maken.

Het schoolgebouw

Het schoolgebouw is voor ons geopend van 8.00 – 17.30 uur. Je komt binnen door de hoofdingang bij het servicepunt. Wanneer je geen les hebt in één van de lokalen, ben je in de kantine, een loungeplek, ben je buiten of kun je op één van de werkplekken aan de slag.

Het schoolgebouw heeft meerdere lokalen voor de theorielessen en werkcolleges. Er is een grote sporthal, die in drie delen kan worden opgesplitst, een turnzaal en een fitnessruimte.

Er zijn meerdere kleedkamers. De kantine is ruim opgezet. Je kunt er eten en drinken kopen.

Bij het servicepunt kun je terecht voor allerlei vragen. Hier vind je ook de ICT medewerker.

Uiteraard is er WIFI aanwezig. Het netwerk en toegangscode vind je bij het servicepunt.

De docenten hebben op de eerste verdieping hun werkplek. Wanneer je één van hen nodig hebt of hebt afgesproken, kun je hen daar vinden. Ook de medewerkers van het LBC en de schoolpastor kun je daar vinden.

Binnen het gebouw is ook een praktijk voor fysiotherapie aanwezig.

Op het schoolplein is het ASM court. Daar vinden geregeld lessen plaats. Buiten deze lessen om kun je op het court 'spelen!' Je houdt je aan de geldende regels.

Auto, fiets, scooter

Voor ons schoolgebouw is gelegenheid om jouw fiets of scooter te parkeren. Je kunt jouw auto kwijt op de parkeerplaats Kardinge, naast onze locatie.

Kom je met het openbaar vervoer, dan weet je dat meerdere bushaltes vlak bij onze school zijn.

Eten en drinken

De kantine is de plek waar jij kunt eten. Voor afval en eventuele etensresten maak je gebruik van de afvalbakken die er ruim voldoende in aantal zijn. Laat tafel en stoel of loungeplek netjes achter.

Papier en restafval worden zo veel mogelijk gescheiden. Bij het servicepunt kun je klein chemisch afval inleveren.

Eten en drinken (met uitzondering van water) is in lokalen niet toegestaan. Het nuttigen van alcoholische dranken binnen het gebouw is niet toegestaan.

Rookvrije zone

Het schoolgebouw is een openbaar gebouw. Daarom is er een zogenaamde 'rookvrije zone'. Er is aangegeven tot waar deze zone rondom de school van toepassing is.

Openingsweek

Wij starten het nieuwe schooljaar met de openingsweek. Kennismaking met jouw nieuwe klas staat dan centraal of het weerzien na de zomervakantie. Vooraf word je ingelicht over deze activiteiten.

Na de openingsweek start het lesprogramma.

Afmelden bij ziekte

Als je ziek bent, kun je jezelf online afmelden via de self service-website van Eduarte. Ben je jonger dan 18 jaar en woon je thuis dan kunnen jouw ouders/ verzorgers tot 11.00 uur bellen met telefoonnummer:

Wijzingen persoonlijke gegevens en/of adres

Zorg er voor dat je bereikbaar bent voor de school. Dat betekent dat jij verantwoordelijk bent voor het feit dat jouw naam, adres, e-mail adres en telefoongegevens correct zijn. Controleer bij de coach of jouw gegevens kloppen.

Mocht dat niet zo zijn, dan geef je aan het servicepunt de juiste gegevens door. Hiervoor zijn speciale wijzigingsformulieren beschikbaar. Op dit formulier geef je duidelijk aan wat veranderd moet worden. Dit geldt ook voor het geval je tijdelijk ergens anders verblijft. Als blijkt dat je niet bereikbaar bent, dan ben jij zelf verantwoordelijk voor de gevolgen.

Tot slot

Het opleidingsteam en/of opleidingsmanager behoudt zich het recht voor om tijdens de opleidingsduur aanpassingen of wijzigingen door te voeren in het opleidingsprogramma trainer-coach/instructeur.

In onvoorziene situaties waarin de opleidingswijzer trainer-coach/instructeur niet voorziet is de beslissing van het opleidingsteam en/of de opleidingsmanager leidend.

Het opleidingsteam van de opleiding trainer-coach/instructeur wenst je veel studiesucces en een plezierige opleidingstijd bij Sport en bewegen.



Wat leuk dat je er bent!

1. Kom op tijd in de les

Toch te laat? Stap niet gelijk naar binnen maar wacht op de gang totdat de docent je ophaalt.

2. Kleding

Tijdens de lessen petten en mutsen af, jassen uit en tassen op de grond. In de praktijk draag je de juiste sportkleding, zalschoenen en geen sieraden.

3. Telefoon

Je telefoon is uit het zicht.

4. Eten & drinken

Je eet buiten de lokalen en zalen. Water, koffie & thee drinken mag wel in de lokalen.

Wees lief voor elkaar.



Vaststellingen

Versie	Vastgesteld door	Datum
1	Maurice Otten	07-10-2025