

Assistent metaal-, elektro- en installatietechniek (Entree Installatietechniek)

Locatie(s): Admiraal de Ruyterlaan

Crebonummer: 25744
Niveau: Entree
Leerweg: BOL
Studieduur: 12 maanden
Cohort: 2026-2027
Versie: 1

Opleidings-
wijzer



Inhoud

1 Inleiding	5
2 Beroep en opleiding	6
2.1 Beroep in het kort	6
2.2 Kerntaken en werkprocessen	6
2.3 Nederlands en rekenen	7
2.4 Loopbaan en burgerschap	7
2.5 Beroepspraktijkvorming (bpv)	9
2.6 Keuzedelen	9
Keuzedeel Ondernemend gedrag	10
Keuzedeel Verrijking leervaardigheden	10
3 Onderwijsprogramma	11
3.1 Planning school en bpv (stage)	11
3.2 Onderwijsprogramma	11
Periode 1	12
Periode 2	12
Periode 3	12
Periode 4	12
3.3 Leren op school	13
3.4 Excellentieprogramma	13
3.5 Leren in de beroepspraktijk (bpv)	14
3.6 Internationale stage en activiteiten	14

4 Studievoortgang	15
4.1 Studieadvies	15
4.2 Regels ten aanzien van studievoortgang	16
4.3 Versnellen of vertragen	18
4.4 Aan- en afwezigheid, te laat komen	18
5 Begeleiding	20
5.1 Studieloopbaanbegeleiding	20
5.2 Bpv-begeleiding	20
5.3 Loopbaancentrum	21
5.4 Schoolpastoraat	21
5.5 Sociale veiligheid en vertrouwenspersonen	21
6 Examinering en diplomering	22
6.1 Examenreglement	22
6.2 Examencommissie	22
6.3 Diplomavereisten	22
6.4 Diplomaplan	23
6.5 Diploma, mbo-certificaat of mbo-verklaring	28
6.6 Na je opleiding	29
6.6.1 Na je opleiding: aan het werk	29
6.6.2 Na je opleiding: doorleren	29
6.7 Alumni	29
7 Schoolkosten	31

8 Afspraken binnen de opleiding	32
Ziek?	32
Te laat?	32
Uit de les gestuurd?	32
Belangrijk in de klas	32
Regels voor online lessen	32
Vaststellingen	35

1 Inleiding

Van harte welkom op het Alfa-college. In deze Opleidingswijzer vind je informatie over de onderwijs- en examenregeling. Daarin lees je onder andere terug de inhoud en inrichting van je opleiding, de studievoortgangsregels, de begeleiding en de examens. Bij de Opleidingswijzer horen ook de aparte documenten:

- Examen-eisen taal en rekenen (zie [link](#))
- [Keuzedelengids](#) (kies je locatie; de keuzedelengids staat op AlfaConnect, het intranet van het Alfa-college).

N.B. Het intranet AlfaConnect kun je bereiken zodra je bent ingeschreven op het Alfa-college en een account hebt ontvangen van het Alfa-college.

Algemene, praktische informatie vind je via de webpagina [Scholieren](#). Je vindt daar onder meer informatie over:

- Buitenlandse stage of excursies
- Begeleiding bij het studeren
- Schoolkosten, studiefinanciering en fondsen
- Excellentieprogramma
- Informatie over locaties

Op de webpagina [Startinfo](#) vind je een checklist met de belangrijkste onderwerpen waar je aan moet denken als je begint met een opleiding op het Alfa-college.

Jouw rechten en plichten als student van het Alfa-college vind je in het [Studentenstatuut](#).

Verandert er tijdens je opleiding iets in het onderwijs, de begeleiding of de examinering, dan laten we je dit op tijd weten. Heb je nog vragen, dan kun je deze stellen aan je studieloopbaanbegeleider (slb'er).

Veel plezier en succes met je opleiding!

2 Beroep en opleiding

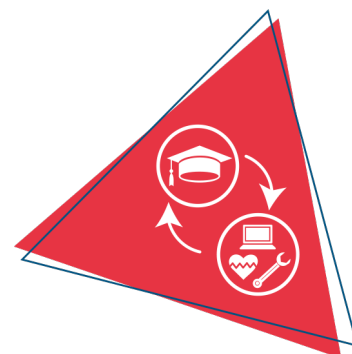
2.1 Beroep in het kort

De assistent metaal-, elektro- en installatietechniek helpt bij het maken van onderdelen en producten. Hij kan werken in een metaalbedrijf, elektrotechnisch bedrijf of installatiebedrijf.

Hij werkt samen met collega's. Van zijn leidinggevende krijgt hij duidelijke opdrachten. Hij voert deze opdrachten uit volgens de afspraken.

De assistent kan eenvoudige technische tekeningen lezen. Op deze tekeningen staat wat er gemaakt moet worden en hoe dat moet gebeuren.

Tijdens het werk gebruikt hij deze tekeningen als hulpmiddel. Soms werkt de assistent alleen aan een taak. Soms helpt hij een collega. Hij werkt stap voor stap en volgt altijd de instructies die hij krijgt. Hij gebruikt de afgesproken werkwijze. De assistent heeft technisch inzicht. Dat betekent dat hij begrijpt hoe materialen, onderdelen en producten in elkaar zitten. Hij kan veilig werken met gereedschappen en machines. Voor dit werk is een goede lichamelijke conditie belangrijk. Soms moet hij tillen, lang staan of ander lichamenlijk werk doen. De assistent werkt altijd onder begeleiding van een leidinggevende of ervaren collega. Als hij iets niet begrijpt of hulp nodig heeft, kan hij altijd om ondersteuning vragen.



2.2 Kerntaken en werkprocessen

Onderstaande kerntaken en werkprocessen horen bij het beroep. Deze worden geëxamineerd en vind je terug in het diplomaplan.

Kerntaak	Werkprocessen
B1-K1	B1-K1-W1 Bereidt assisterende werkzaamheden voor
Werkt als assistent in een arbeidsorganisatie	B1-K1-W2 Voert assisterende werkzaamheden uit
	B1-K1-W3 Meldt zich ter afsluiting van zijn assisterende werkzaamheden af
P9-K1	P9-K1-W1 Zorgt voor een veilige werkplek
Doet eenvoudig metaal-, installatie- en/of elektrotechnisch werk	P9-K1-W2 Maakt (onderdelen van) producten en halffabricaten
	P9-K1-W3 Ondersteunt bij metaal-, elektro- of installatiewerkzaamheden
	P9-K1-W4 Bergt gereedschap, materieel en materiaal op en voert afval af

2.3 Nederlands en rekenen

Om je diploma te behalen, krijg je ook andere onderdelen, waaronder generiek (algemeen) Nederlands en rekenen. Onder 'Diplomaveisten' en in het 'Diplomaplan' staat wat nodig is voor het behalen van je diploma. Hieronder een korte toelichting.

Nederlands

Bestaat uit de volgende vaardigheden:

1. Lezen
2. Luisteren
3. Gesprekken voeren
4. Spreken
5. Schrijven

Bij de BOL-opleiding Entree heb je in periode 1 zeven lesuren Nederlands per week. Dit is 3,5 klokuren. Naast de examentraining voor Nederlands heb je twee klokuren vaktaal. Daarnaast heb je anderhalf klokuur Nederlands op weg naar 1F of Nederlands op weg naar niveau 2F, afhankelijk van jouw niveau.

In december maak je het examen Lezen en Luisteren. Dit examen is digitaal en maak je op de computer. De andere onderdelen van Nederlands worden in de tweede helft van het schooljaar afgenomen. Deze examens worden afgenomen door de docent Nederlands. Voor alle onderdelen van Nederlands mag je één keer een herkansing doen.

Het lesmateriaal voor Nederlands staat op It's learning of krijg je van de docent.

Rekenen

Bestaat uit de volgende onderdelen:

1. Grootheden en eenheden
2. Oriëntatie in de 2D- en 3D-wereld
3. Verhoudingen herkennen en gebruiken
4. Procenten gebruiken
5. Omgaan met kwantitatieve informatie

Voor het behalen van je diploma moet je twee rekenmetingen maken.

De eerste rekenmeting vindt plaats aan het begin van het schooljaar en de tweede aan het einde.

Het resultaat van de rekenmeting wordt door je coach gebruikt om te bepalen of je kunt doorstromen naar niveau 2 of dat het advies is om te gaan werken.

Je krijgt één klokuur rekenen per week.

Voor rekenen moet je een licentie voor "SMART Rekenen" aanschaffen.

2.4 Loopbaan en burgerschap

Loopbaan

Dit onderdeel is gericht op loopbaanontwikkeling en -begeleiding (LOB). Je ontdekt en ontwikkelt jouw eigen (arbeids)identiteit, kwaliteiten, drijfveren en ambities. Wie ben ik, wat kan ik, wie wil ik zijn, wat moet ik daarvoor doen en wie kan mij daarbij helpen? Je leert reflecteren, keuzes maken, passende vervolgstappen te nemen en verantwoordelijkheid te nemen voor je (studie)loopbaan.

Bij LOB staan de volgende onderdelen centraal:

1. Kwaliteitenreflectie: wie ben ik, wat kan ik?
2. Motievenreflectie: wat wil ik, wat drijft mij?
3. Werkexploratie: welk soort werk past bij mij?
4. Loopbaansturing: wat wil ik worden?
5. Netwerken: wie kan mij daarbij helpen?

Aan het einde van je opleiding voer je een eindgesprek LOB met je slb'er, waarin je jouw ontwikkeling in de vijf onderdelen bespreekt.

Tijdens je opleiding voer je verschillende loopbaanactiviteiten uit.

Als je aan alle verplichte onderdelen hebt voldaan, wordt de aftekenkaart Loopbaan ondertekend en toegevoegd aan je examendossier.

Voor Loopbaan krijg je lesmateriaal van de docent.

Burgerschap

Met het onderdeel burgerschap bereid jij je voor op het goed kunnen deelnemen aan onze samenleving. Daarnaast bereid je je met burgerschap ook voor om goed te kunnen functioneren in je beroep. We besteden daarom aandacht aan levensbeschouwelijke ontwikkeling en (beroeps)ethiek, waarbij kritische denkvaardigheden belangrijk zijn. Ook is er aandacht voor de onderdelen:

1. Politiek
2. Economie
3. Maatschappij
4. Vitaal burgerschap (inclusief Fit for Life en Weerbaarheid)

Duurzaamheid en zingeving zijn belangrijke thema's die als rode draad door het programma lopen.

Tijdens je opleiding voer je verschillende burgerschapsactiviteiten uit.

Tijdens je opleiding voer je verschillende burgerschapsactiviteiten uit. Dit kunnen excursies en themadagen zijn. Ook zijn er opdrachten waarin je beroepsgerichte onderdelen combineert met burgerschap. Denk hierbij aan maatschappelijk verantwoord ondernemen, duurzaamheid en wereldburgerschap tijdens een internationale stage.

Als je aan alle verplichte onderdelen hebt voldaan, wordt de aftekenkaart Burgerschap ondertekend en toegevoegd aan je examendossier.

Voor Burgerschap moet je het boek "*De maatschappij, dat ben jij*" aanschaffen.

Wil je meer weten over onze visie op burgerschap? Kijk dan op ons intranet AlfaConnect: [Samen leren](#)

2.5 Beroepspraktijkvorming (bpv)

Naast de lessen op school leer je ook in de praktijk. Dit noemen we beroepspraktijkvorming (bpv), of stage. Je doet hierbij werkervaring op bij een bedrijf of organisatie die past bij jouw opleiding. Tijdens de bpv oefen je met de kennis en vaardigheden die je op school hebt geleerd. Zo ontdek je hoe het werkveld eruitziet en bereid je je voor op je toekomstige beroep.

Je bpv dient plaats te vinden bij een erkend leerbedrijf.

Vanuit je opleiding ontvang je de bpv-wijzer, hierin staat in ieder geval:

- wat de inhoud van jouw opleiding is
- hoe je je voorbereidt op de bpv
- welke rechten en plichten je hebt, zoals een passende vergoeding
- welke begeleiding je krijgt tijdens de bpv
- bij wie je terecht kunt met vragen

Praktijkovereenkomst

De afspraken tussen jou, het Alfa-college en het erkende leerbedrijf worden vastgelegd in een praktijkovereenkomst (POK). De POK moet compleet zijn vóórdat je start met de bpv.

In de POK staat onder andere:

- de duur van jouw bpv-periode
- het aantal uren dat je moet maken
- gegevens van het leerbedrijf
- de namen van je bpv-begeleider vanuit school en vanuit het leerbedrijf

2.6 Keuzedelen

Tijdens je opleiding kies je een keuzedeel. Dit keuzedeel is een aanvulling op je diploma. Het kan een verbreding of verdieping zijn van je entree-opleiding. Het keuzedeel kan ook gericht zijn op de voorbereiding op een niveau 2-opleiding. Wil je meer uitleg over wat keuzedelen zijn? Kijk dan op AlfaConnect: [Wat zijn keuzedelen?](#)

Op AlfaConnect [Keuzedelen](#) vind je de keuzedelen waaruit je kunt kiezen. In de keuzedelengids lees je per keuzedeel wat het keuzedeel inhoudt en wat je moet weten over het examen. Hoe je een keuzedeel kiest, hoor je tijdens de opleiding.

Per opleiding kan het aantal keuzedelen verschillen. Voor jouw opleiding kies je verplicht minimaal 240 sbu (studiebelastingsuren) aan keuzedelen. Een keuzedeel heeft een studiebelasting van 240, 480 of 720 uren.

Bij de opleiding Entree Techniek kun je kiezen uit de keuzedelen:

Ondernemend gedrag of **Verrijking leervaardigheden**.

Keuzedeel Ondernemend gedrag

Wat betekent het om verantwoordelijk te zijn?

Hoe zorg je voor een flexibele houding?

Wat verwachten werkgevers van jou?

De maatschappij van vandaag vraagt om jongeren met ondernemend gedrag: mensen die initiatief nemen, kansen zien en deze ook benutten. Deze vaardigheden (soft skills) heeft niet iedereen van nature, maar je kunt ze wel leren. Dit leer je bij het keuzedeel Ondernemend gedrag.

Keuzedeel Verrijking leervaardigheden

Het keuzedeel Verrijking leervaardigheden bestaat uit vier onderdelen:

- VCA
- BHV
- Nederlands (doorstroom naar niveau 2)
- Digitale vaardigheden

Je volgt de onderdelen VCA en BHV altijd. Daarnaast kies je tussen:

- Nederlands (doorstroom naar niveau 2), of
- Digitale vaardigheden

Om je diploma Entree te behalen, moet je het keuzedeel afronden met een examen. Dit examen bestaat uit een portfolio, dat wordt beoordeeld door de docent. Je moet hiervoor een voldoende halen. Je docent legt uit hoe de afronding en beoordeling van het keuzedeel Verrijking leervaardigheden verlopen.

Voor VCA moet je het boek "*VCA in eenvoudig Nederlands*" kopen.

Het BHV-boek krijg je aan het begin van de les en lever je aan het einde van de les weer in bij de docent.

Voor Digitale vaardigheden en voor Nederlands het lesmateriaal van de docent.

3 Onderwijsprogramma

3.1 Planning school en bpv (stage)

Tijdens de opleiding volg je begeleide onderwijsactiviteiten, zoals lessen, op school of buiten de school. Verder loop je stage bij een leerbedrijf. Dit noemen we de bpv (beroepspraktijkvorming). Dit kan in Nederland maar ook in het buitenland. Beide maken deel uit van je onderwijsprogramma.

In onderstaand schema is per studiejaar en per periode aangegeven hoe de verdeling is van begeleide onderwijsuren (bot) en de beroepspraktijkvorming (bpv; stage).



	Studiejaar 1: aantal sbu	Periode 1 aantal dagen per week	Periode 2 aantal dagen per week	Periode 3 aantal dagen per week	Periode 4 aantal dagen per week
Bot	700	5	3	3	3
Bpv	480	0	2	2	2
Zelfstudie	420				
Totaal sbu	1600				

Gebruikte afkortingen

- Bot: begeleide onderwijstijd: aantal klokuren dat aan begeleide onderwijsuren wordt besteed
- Bpv: beroepspraktijkvorming: aantal klokuren dat aan bpv (stage) wordt besteed
- Sbu: studiebelastinguren in klokuren

3.2 Onderwijsprogramma

Hieronder zie je hoe het onderwijsprogramma er op hoofdlijnen uitziet. Aan het begin van elke lesperiode vertellen we je wat je die periode kunt verwachten, zoals de vakken en andere activiteiten. Een leerjaar bestaat uit vier periodes van ongeveer tien weken.

Tijdens de BOL-opleiding volg je lessen en andere onderwijsactiviteiten op school. Daarnaast loop je stage in de beroepspraktijk (beroepspraktijkvorming, bpv). Samen vormen deze onderdelen het onderwijsprogramma. Aan het begin van elke periode wordt in detail uitgelegd wat er in die periode aan bod komt.

De theorie- en praktijklessen vinden plaats op de Admiraal de Ruyterlaan. Eén lesuur is een half klokuur.

Eén klokuur bestaat uit twee lesuren.

Periode 1

In de eerste periode heb je in totaal 49 lesuren per week. Deze bestaan uit:

- 20 lesuren praktijk bouw
- 2 lesuren studieloopbaanbegeleiding
- 2 lesuren burgerschap
- 4 lesuren rekenen
- 3 lesuren Nederlands (examenvoorbereiding)
- 4 lesuren vaktaal
- 3 lesuren Nederlands op weg naar 1F of Nederlands op weg naar niveau 2F
- 2 lesuren digitale vaardigheden
- 6 lesuren veiligheid en VCA
- 3 lesuren sport

Periode 2

Vanaf de tweede periode heb je 36 lesuren per week:

- 10 lesuren praktijk bouw
- 2 lesuren studieloopbaanbegeleiding
- 2 lesuren burgerschap
- 3 lesuren Nederlands (examenvoorbereiding)
- 4 lesuren vaktaal
- 3 lesuren Nederlands op weg naar 1F of Nederlands op weg naar niveau 2F
- 4 lesuren rekenen
- 2 lesuren sport

Periode 3

In de derde periode volg je dezelfde lessen als in periode 2. Daarnaast krijg je 2 lesuren BHV.

In periode 3 of 4 volg je een hele dag BHV. Deze dag bestaat uit een theoriegedeelte en een praktijkgedeelte.

Periode 4

In de vierde periode volg je dezelfde lessen als in periode 2.

In periode 4 heb je de tweede rekenmeting, Nederlands spreken en de Proeve van Bekwaamheid.

De laatste week van de periode is een bufferweek. In deze week maak je toetsen en kun je gemiste lessen inhalen.

Soms verandert het lesprogramma. Bijvoorbeeld door ziekte, een activiteit of andere omstandigheden. Je krijgt hierover informatie van je docent.

3.3 Leren op school

Het lesrooster kun je vinden in Eduarte. Via Alfa Connect heb je toegang tot Eduarte. Je kunt ook de app downloaden op je mobiele telefoon.

De coach legt tijdens de lessen Loopbaan en coaching uit hoe je het lesrooster via Alfa Connect kunt vinden.

De lestijden op de Admiraal de Ruyterlaan vind je in de onderstaande tabel.

Lestijden			
1 ^e lesuur	8.30 – 9.00 uur	13 ^e lesuur	14.30 – 15.00 uur
2 ^e lesuur	<u>9.00</u> – 9.30 uur	14 ^e lesuur	15.00 – 15.30 uur
3 ^e lesuur	9.30 - 10.00 uur	15 ^e lesuur	15.30 – 16.00 uur
4 ^e lesuur	10.00 – 10.30 uur	16 ^e lesuur	16.00 – 16.30 uur
5 ^e lesuur	10.30 – 11.00 uur	17 ^e lesuur	16.30 – 17.00 uur
6 ^e lesuur	11.00 – 11.30 uur		
7 ^e lesuur	11.30 – 12.00 uur		
8 ^e lesuur	12.00 – 12.30 uur		
9 ^e lesuur	12.30 – 13.00 uur		
10 ^e lesuur	13.00 – 13.30 uur		
11 ^e lesuur	13.30 – 14.00 uur		
12 ^e lesuur	14.00 – 14.30 uur		

3.4 Excellentieprogramma

We vinden het belangrijk dat jij je talenten kunt ontdekken en verder kunt ontwikkelen. Daarom kun je op het Alfa-college naast je opleiding meedoen aan uitdagende excellentieprogramma's op elk niveau. Dit is voor iedereen die extra uitgedaagd wil worden!

Afhankelijk van jouw ambities en dromen kun je je opgeven voor verschillende programma's, bijvoorbeeld voor Cambridge English, een kunst- en cultuurprogramma, een sportief programma waarbij je gaat zeilen, of je kunt werken aan je eigen persoonlijke ontwikkeldoelen. Met een enthousiaste groep studenten, die net als jij meer uitdaging zoekt, werk je aan leuke, interessante opdrachten en ga je naar inspirerende masterclasses.

Wil je ontdekken welk programma bij jou past? Meer informatie vind je op [AlfaConnect > Excellentie](#)

3.5 Leren in de beroepspraktijk (bpv)

Tijdens de bpv ben je een lerende student. Dit betekent dat je de ruimte krijgt om:

- mee te lopen met professionals
- opdrachten te maken en uit te voeren

Daarnaast krijg je begeleiding van een bpv-begeleider vanuit je werkplek.

Stagemisstanden

Ervaar je ongepast gedrag of misbruik op stage? Meld dit altijd. Dit kun je doen via onze site:

[Meld stagemisstanden of -problemen](#)

Bekijk hier de video: [Stagemisstanden – Wat is het, hoe herken je het en hoe meld je het?](#)

3.6 Internationale stage en activiteiten

Bij het Alfa-college krijg je de kans om internationale ervaringen op te doen. Er zijn internationale stagemogelijkheden, internationale projecten en excursies naar het buitenland. Je kunt bezoeken brengen aan landen binnen maar ook buiten Europa.

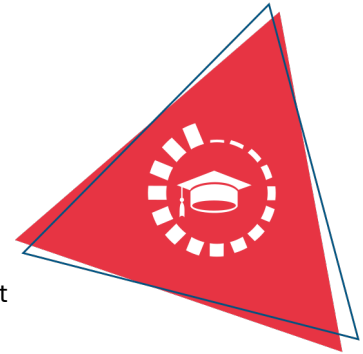
Een bezoek brengen aan of stage lopen in het buitenland is erg waardevol. Je doet nieuwe ervaringen op, leert andere culturen kennen, verbetert je talenkennis, het staat goed op je CV, je wordt zelfstandiger en krijgt vrienden over de hele wereld!

Meer informatie kun je vinden op de webpagina [Stage in het buitenland](#). Hier is ook informatie te vinden over mogelijkheden voor tegemoetkoming in kosten. Op elke locatie zijn contactpersonen internationale activiteiten die je informatie kunnen geven en kunnen ondersteunen. Vraag ernaar bij je slb'er.

4 Studievoortgang

4.1 Studieadvies

Tijdens je opleiding krijg je een studieadvies. Dit advies gaat over hoe het met je studie gaat, hoe jij het doet op de opleiding en of je kans hebt om je diploma te halen. Het studieadvies bestaat uit drie delen: eerst krijg je een (1) voorlopig studieadvies, daarna een (2) definitief studieadvies en tot slot (3) een einde studieadvies.



1. Voorlopig studieadvies

Je krijgt het 'voorlopig studieadvies' uiterlijk 8 weken nadat je bent gestart met je opleiding. Het voorlopig studieadvies heeft drie varianten:

A. Diplomaperspectief

Je doet het goed in je opleiding. Als je zo doorgaat, verwachten we dat jij je diploma gaat halen.

B. Twijfel diplomaperspectief

Je blijft op bepaalde onderdelen achter, maar we verwachten wel dat je je diploma kunt halen. We helpen je hierbij door een begeleidingsplan op te stellen. We noemen dit een studiecontract.

C. Voorlopig negatief studieadvies

Je maakt onvoldoende vorderingen. Er wordt een studiecontract met je opgesteld. Door dit studiecontract helpen we je om je te verbeteren, zodat je toch een diploma gaat halen. In dit contract staat wat je kunt verbeteren, wat je moet doen om door te mogen gaan met je opleiding, wanneer je dat moet doen en hoe school je hierbij kan ondersteunen. Je krijgt dan een aantal weken de tijd om je resultaten te verbeteren. Samen met jou evalueren we dit studiecontract, voordat je een definitief studieadvies krijgt.

Als het je dan niet gelukt is om de gemaakte afspraken na te komen en het definitieve studieadvies is negatief, dan moet je stoppen met de opleiding.

2. Definitief studieadvies

Je krijgt het 'definitief studieadvies' binnen 4 maanden na de start van je opleiding. Het definitief studieadvies kan zijn:

A. Diplomaperspectief

Je doet het goed in je opleiding en we verwachten dat jij je diploma gaat halen. Je krijgt ook een advies richting werk of richting niveau 2.

B. Twijfel diplomaperspectief

Er zijn punten waarop jij je zal moeten verbeteren om je diploma te kunnen halen. We helpen je hierbij door een begeleidingsplan op te stellen. Bij dit advies krijg je ook een advies richting werk of richting niveau 2.

C. Geen diplomaperspectief

Dit heet ook wel een 'negatief bindend studieadvies'. Je moet stoppen met de opleiding. School ondersteunt jou dan bij het vinden van een andere passende opleiding.

3. Einde studieadvies

Je krijgt het 'einde studieadvies' ongeveer 8 weken voor het einde van je opleiding. Het einde studieadvies kan zijn:

A. Diplomaperspectief met advies werk

We verwachten dat jij je diploma gaat halen en we adviseren je om werk te gaan zoeken. Hierbij krijg je hulp van een jobcoach van school of van de gemeente.

B. Diplomaperspectief met advies niveau 2

We verwachten dat jij je diploma gaat halen en adviseren je omeen niveau 2-opleiding te gaan volgen. Hierbij krijg je hulp van je slb'er.

C. Verlenging

Je hebt wat extra tijd nodig om je diploma te halen. Je blijft daarom nog wat langer op de opleiding

D. Advies stoppen met de opleiding

We denken dat het je niet gaat lukken om een entree-opleiding te halen en we adviseren je te stoppen.

4.2 Regels ten aanzien van studievoortgang

In de voorbereiding op examens wordt je studievoortgang op verschillende manieren bijgehouden. Je voert daarover gesprekken met je studieloopbaanbegeleider. Ook krijg je tijdens je opleiding studieadviezen waarbij we kijken naar je studievoortgang.

In de voorbereiding op examens, wordt je studievoortgang op verschillende manieren bijgehouden. Je voert daarover gesprekken met je studieloopbaanbegeleider. Ook krijg je in het eerste studiejaar een studieadvies en hierbij houden we rekening met je studievoortgang.

Grofweg zijn er twee soorten beoordelingen: examinering en toetsing. Examens tellen direct mee voor de resultaten die je moet behalen voor je diploma. Ze zijn van invloed op de resultatenlijst bij het diploma. Toetsen daarentegen tellen mee om je voortgang en ontwikkeling tijdens je opleiding te bepalen. Het verzamelen van bewijzen om voortgang en ontwikkeling aan te tonen kun je ook zien als toetsing.

Hieronder staat de toetsing beschreven van je opleiding, inclusief de mijlpalen (wat je na een periode gedaan moet hebben). De leerstof voor elektro- en installatietechniek is verdeeld in kleine porties. Je maakt allerlei praktijk werkstukken die worden beoordeeld. Ook krijg je voor de theoriegedeeltes toetsen. Voor elke periode krijg je een gemiddelde beoordeling voor alle werkstukken en theorietoetsen. Om mee te mogen doen voor het examen, de Proeve van Bekwaamheid, moet elke periode afgesloten worden met een voldoende. Je SLB'er voert hier regelmatig met jou gesprekken over.

Ook voor andere vakken staan in de studieplanners wat je na elke periode moet hebben afgerond en wanneer er toetsen of examens (Nederlands en rekenen) zijn.

De studieplanners krijg je aan het begin van een periode of staan in It's Learning.

De regels waar je aan moet voldoen voordat je een diploma kunt halen zijn:

1. Je BPV moet voldoende zijn.

De docent komt langs om je voortgang te bespreken. Aan het einde van je stage vullen je praktijkbegeleider en je SLB'er een beoordelingsformulier in.

2. de Proeve van Bekwaamheid moet voldoende zijn.

De Proeve van Bekwaamheid moet je met een voldoende afsluiten. Tijdens de praktijklessen en tijdens je BPV word je hier goed op voorbereid. De Proeve doe je aan het einde van je opleiding.

Voor je begint met de Proeve wordt je goed uitgelegd wat het is, hoe het gaat, wie erbij zijn en wat er van jou verwacht wordt. In de Proeve laat je zien wat je kunt. Je wordt beoordeeld op de belangrijkste taken van jouw opleiding.

Je mag de Proeve één keer opnieuw doen als het de eerste keer niet lukt.

De proeve van Bekwaamheid wordt afgenomen op school, wanneer het handiger is om de Proeve van Bekwaamheid in de BPV of buitenschools plaats te laten vinden dan is dat ook mogelijk.

Belangrijk: je mag alleen meedoen aan de Proeve als je eerst een voldoende hebt gehaald voor alle theorie- en praktijkopdrachten.

3. Loopbaan moet voldoende afgerond worden.

Loopbaan moet voldoende worden afgerond. Als je actief meedoet met de lessen Loopbaan en alle opdrachten maakt, kun je dit vak met een voldoende afsluiten. Alle onderdelen staan op de aftekenkaart Loopbaan; de docent tekent deze af. Je hebt geen examen voor Loopbaan.

4. Burgerschap moet voldoende afgerond worden.

Burgerschap moet voldoende worden afgerond. Gedurende je opleiding heb je lessen Burgerschap. Als je actief meedoet met de lessen en alle opdrachten maakt, sluit je dit vak af met een voldoende. Alle onderdelen staan op de aftekenkaart Burgerschap. De docent tekent deze af. Je hebt geen examen voor Burgerschap.

Fit for life is ook een onderdeel van vitaal Burgerschap. Je moet dus Fit for Life voldoende hebben afgesloten om je diploma te kunnen halen. Je sportdocent zal je uitleggen wat je moet doen voor een voldoende.

5. Je moet een voldoende hebben gehaald voor het examen van het keuzedeel.

Je moet een voldoende halen voor het examen van het keuzedeel. Het keuzedeel Verrijking Leervaardigheden wordt afgerond met een gesprek over je portfolio. Dit gesprek is het examen. Meer informatie hierover staat in de studiewijzer Keuzedelen. Het resultaat telt mee voor je diploma.

6. Je moet hebben deelgenomen aan de rekenmetingen.

Je moet hebben deelgenomen aan de twee rekenmetingen. De toetsen tijdens de lessen zijn bedoeld om te leren en je voor te bereiden op de rekenmetingen. De rekenmetingen vindt plaats in de toetszaal aan de Boumaboulevard. Het resultaat telt niet mee voor je diploma, maar deelname aan beide rekenmetingen is wel een diplomavooraarde. Als je wilt doorstromen naar een niveau 2-opleiding, is het niveau wat je hebt voor rekenen belangrijk.

7. Je moet hebben deelgenomen aan de examens Nederlands.

Je moet hebben deelgenomen aan de examens Nederlands. Nederlands kent vier onderdelen. Voor een aantal onderdelen (spreken en gesprekken voeren) krijg je het examen van je docent. Het is mogelijk dat bij sommige onderdelen een andere docent aanwezig is. Voor het onderdeel lezen en luisteren

maak je het examen in de toetszaal op de Admiraal de Ruyterlaan. Je maakt alle onderdelen op niveau 1F of 2F. Je hebt recht op één herkansing. Voor de vier onderdelen krijg je een cijfer. Het cijfer telt niet mee voor je diploma, maar deelname aan de examens is wel een diplomavorwaarde. Voor doorstroom naar een niveau 2-opleiding, is het niveau wat je hebt voor Nederlands belangrijk.

De opleiding duurt één jaar. Als je je diploma behaalt, laat je zien dat je op school en in de beroepspraktijk hebt ontwikkeld en dat je Entree-competent bent. Met het diploma kun je als assistent aan de slag binnen de sector die je hebt gekozen of eventueel doorstromen naar een niveau 2-opleiding. In het studieadvies dat je ontvangt, wordt aangegeven wat het beste bij jou past. Voor doorstroom naar niveau 2 zijn je resultaten voor Nederlands en rekenen heel belangrijk.

4.3 Versnellen of vertragen

Afhankelijk van je studievoortgang en/of eerder behaalde ervaringen, kun je de opleiding versneld afronden. Andersom is ook mogelijk. Door omstandigheden kan het wenselijk zijn dat je de opleiding vertraagt. Over de mogelijkheden van versnellen of vertragen kun je terecht bij je slb'er.

4.4 Aan- en afwezigheid, te laat komen

Als je een opleiding volgt bij het Alfa-college, vinden we het belangrijk dat je aanwezig bent bij de lessen en andere onderwijsactiviteiten. Aanwezigheid is daarom verplicht, tenzij je van tevoren iets anders hebt afgesproken of toestemming hebt gekregen.

Ben je vaak of langdurig afwezig? Dan zien we dat als een signaal dat er misschien iets aan de hand is. Daarom registreren we je aan- en afwezigheid. Wanneer je veel mist, gaat je studieloopbaanbegeleider (slb'er) met je in gesprek.

Ziekmelden en verlof aanvragen

Ben je 18 jaar of ouder?

Dan meld je jezelf ziek of geef je een medisch bezoek door via Eduarte. Ook kun je in Eduarte zelf kort verlof aanvragen (maximaal 1 dag), bijvoorbeeld voor een rijexamen of een afspraak die niet buiten schooltijd kan. Voor bijzonder verlof (zoals een bruiloft of overlijden in de familie) vraag je dit ook zelf aan via Eduarte.

Ben je jonger dan 18 jaar?

Dan regelen je ouders/verzorgers dit voor jou:

- Ziek of medisch bezoek: zij bellen de absentielijn
- Kort verlof: zij vragen dit aan via jouw slb'er
- Bijzonder verlof: zij vragen dit aan via het aanvraagformulier op de website

Ongeoorloofd verzuim

Ben je afwezig zonder toestemming of zonder afmelding? Dan heet dat ongeoorloofd verzuim. Dit kan gevolgen hebben.

- Je krijgt een melding via e-mail
- Je slb'er gaat met je in gesprek
- We leggen dit vast in Eduarte

- Wanneer de afwezigheid klopt en te vaak voorkomt, zijn we wettelijk verplicht dit te melden bij DUO

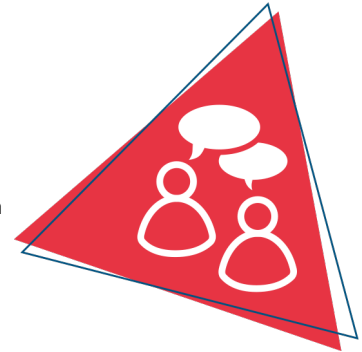
Meer informatie

Wil je precies weten hoe alles werkt? Kijk dan in het [Studentenstatuut](#) of bezoek de webpagina [Ziek en beter melden](#)

5 Begeleiding

5.1 Studieloopbaanbegeleiding

Als je bij het Alfa-college start met een opleiding, krijg je in de eerste plaats begeleiding van een studieloopbaanbegeleider (slb'er). Met je slb'er bespreek je regelmatig hoe het met je gaat. Jouw slb'er begeleidt jou tijdens je hele opleiding en bespreekt met je hoe het gaat op school en op stage. Loop je ergens tegenaan tijdens je opleiding of zijn er problemen waardoor het lastig is om door te gaan met je opleiding? Dan kan je dit bespreken met je slb'er.



Docenten begeleiden je tijdens de reguliere onderwijsactiviteiten.

Je hebt ook een SLB'er. Deze voert regelmatig gesprekken met je over je studieresultaten, je voorgang en je vooruitzichten. Je SLB'er kan je ook begeleiden bij het kiezen van keuzedelen. Als er problemen zijn, bespreek je samen met je SLB'er hoe je deze het beste kunt oplossen.

Zoals al eerder beschreven krijg je binnen 2 maanden, na de start van je opleiding, een Voorlopig Studie Advies (VSA).

Je weet dan op tijd of het goed gaat met de opleiding of dat er dingen moeten worden verbeterd of misschien een ander profiel moet worden gekozen.

Wanneer dit een negatief advies is, word je uitgenodigd voor een gesprek. Bij dit gesprek zit je niet alleen, maar samen met je ouder(s) en/of begeleider(s). Van iedereen wordt tijdens dit gesprek een actieve rol verwacht! Ben je ouder dan 18 jaar, dan voeren we dit gesprek natuurlijk met jou.

In dit gesprek wordt gezamenlijk een plan van aanpak opgesteld waarin staat wat je moet verbeteren en hoe je dat het beste kunt gaan doen. Na twee maanden beoordelen we of jij je voldoende verbeterd hebt. Je ontvangt dan een echt studieadvies.

Aanvullende loopbaanbegeleiding

Tijdens je opleiding, maar ook na het halen van je diploma, kunnen wij je ondersteunen bij het zoeken van passend werk of een vervolgopleiding. Dit noemen we aanvullende loopbaanbegeleiding. Deze hulp kan bestaan uit het samen onderzoeken welke (vervolg)opleiding bij jou past of samen kijken welke ondersteuning er nodig is bij het vinden van passend werk. Jouw slb'er bespreekt tijdens je opleiding en bij de afronding van je opleiding met jou of je deze ondersteuning nodig hebt of wenst.

5.2 Bpv-begeleiding

Tijdens je bpv heb je twee begeleiders:

- een bpv-begeleider vanuit je leerbedrijf
- een bpv-begeleider vanuit je opleiding

Tijdens je bpv heb je minimaal drie contactmomenten met je bpv-begeleider vanuit je opleiding en de

bpv-begeleider op je bpv. Tijdens deze gesprekken bespreek je je:

- voortgang
- leerdoelen
- gemaakte uren
- opdrachten
- eventuele examens die je tijdens de bpv uitvoert

5.3 Loopbaancentrum

Soms heb je meer begeleiding, specialistische hulp of aanpassingen nodig. Misschien twijfel je over je studiekeuze of heb je persoonlijke, studie- of leerproblemen. Je slb'er kan je dan in contact brengen met een adviseur studentenbegeleiding van het Loopbaancentrum (LBC), of je loopt zelf even langs. Deze adviseurs kunnen met je meedenken en kunnen je ondersteuning, begeleiding en loopbaanadvies geven. Ook kunnen ze je helpen bij zoeken naar ondersteuning door anderen, buiten het Alfa-college. Bijvoorbeeld maatschappelijk werk. Je privacy is gewaarborgd. Meer informatie over het LBC vind je op AlfaConnect, [Loopbaancentrum](#).

5.4 Schoolpastoraat

Het schoolpastoraat wil plaats bieden aan een ieder, ongeacht afkomst, religie of cultuur. Er is tijd, plaats en gehoor voor jou, als je vastloopt op school, thuis of in relaties met vrienden. Of als je je juist eenzaam of somber voelt of bang bent, of als je heel stoer bent en het altijd zelf wilt doen zonder dat anderen zich met je bemoeien. Heb je er behoefte aan om over jezelf en wat je wilt na te denken? Wil je een pastor ontmoeten en deze zaken bespreken? Je kunt contact opnemen met de schoolpastor op jouw locatie. Meer informatie vind je op AlfaConnect op de pagina [Pastoraat](#).

5.5 Sociale veiligheid en vertrouwenspersonen

Het Alfa-college wil een veilige school zijn voor iedereen. Heb je een vervelende ervaring op school of je leerbedrijf? Je kunt hierbij denken aan: ongelijke of oneerlijke behandeling, pesten, grensoverschrijdend gedrag etc. Bespreek dit dan met de coördinator van de Veilige school op jouw locatie of met een externe vertrouwenspersoon. Zij kunnen jou daarbij adviseren en helpen. Alle klachten worden vertrouwelijk en serieus behandeld. Meer informatie vind je op AlfaConnect op de omgeving [Veilige school](#).

Heb je een klacht of ben je het niet eens met een besluit van je opleiding? Ga dan naar het online [meldpunt klachten en geschillen](#).

Via het [meldpunt stagemisstanden](#) kun je een melding doen over ongepast gedrag op stage (zoals ongelijke behandeling of grensoverschrijdend gedrag) of stagemisbruik (zoals oneigenlijk werk of geen eerlijke vergoeding).

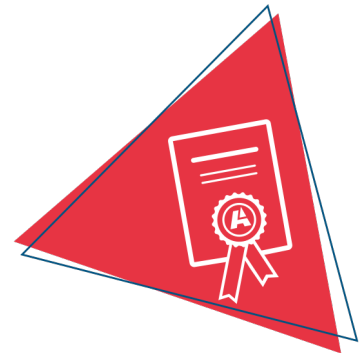
6 Examinering en diplomering

6.1 Examenreglement

Op het gebied van examinering handelt de opleiding volgens de regels en procedures zoals beschreven in het Examenreglement (zie [link](#)).

In het Examenreglement staat onder meer:

- de regeling van het examen
- de uitvoering van het examen
- de beoordeling van het examen
- en hoe je bezwaar kan maken tegen een beslissing van de examencommissie



6.2 Examencommissie

Bij de examencommissie van jouw locatie (LEC) kun je verzoeken voor extra herkansingen en overige verzoeken schriftelijk aanvragen. Het contact loopt via het SSC (Studenten Servicecentrum) van de locatie. Hieronder vind je het e-mailadres waar je de verzoeken naartoe kunt sturen:

SSC locatie Admiraal de Ruyterlaan
ssc.ruyt@alfa-college.nl

6.3 Diplomavereisten

Voor elke opleiding zijn diplomavereisten opgesteld. Deze horen bij het diplomaplan. In het diplomaplan lees je welke examens je moet afleggen en aan welke andere diplomavooraarden je moet voldoen. Voor elk examen is een beslismodel opgesteld, waarin staat hoe en volgens welke criteria we de gemaakte examens beoordelen.

Als jouw resultaten dat toelaten, kun je Nederlands of rekenen op een hoger niveau examineren. Je kunt dit aanvragen bij de examencommissie. Je slb'er helpt je hierbij. Meer informatie over de verschillende niveaus Nederlands en rekenen vind je in het document Examineisen taal en rekenen (zie [link](#)).

Hieronder een overzicht van de diplomavereisten:

Kerntaken van het beroep

Voor elke kerntaak moet je minimaal het cijfer 6 of een voldoende beoordeling hebben behaald.

Nederlands en rekenen

- Voor Nederlands geldt dat je de examens doet op ten minste niveau 'Nederlands 1F'.
- Voor rekenen voer je ten minste twee keer een rekenmeting uit. Deze rekenmetingen sluiten aan bij de eisen van 'mbo-rekenniveau 2'. Op die manier (1) breng je je rekenontwikkeling in kaart en (2) is je eindniveau rekenen aan het einde van de opleiding bekend.

Loopbaan en burgerschap

Je hebt voor beide onderdelen een eindwaardering 'voldaan' behaald. Dat betekent dat je voldoende inspanning hebt geleverd.

Beroepspraktijkvorming (bpv)

Het eendoordeel is positief (minimaal voldoende).

Keuzedelen

Je hebt een keuzedeel met een 6 of voldoende afgerond.

6.4 Diplomaplan

Hieronder zijn de exameneenheden en overige voorwaarden van het diplomaplan uitgewerkt. De gebruikte afkortingen vind je aan het eind van deze paragraaf.

Kerntaken van het beroep

Kerntaak BI-KI: Werkt als assistent in een arbeidsorganisatie						25744XR-BI-KI			
Code	Naam	Vorm	WP	P	Plaats	Duur	Schaal	M	W
EIND	Eindresultaat		BIKIWI, BIKIWI2, BIKIWI3	flex			10 (0)		1
K1.01	PvB	Pvb		4	BI, BU, BPV	2 uur	10 (1)	5.5	1
Toelichting: -									

Kerntaak P9-KI: Doet eenvoudig metaal-, installatie- en/of elektrotechnisch werk						25744XR-P9-KI			
Code	Naam	Vorm	WP	P	Plaats	Duur	Schaal	M	W
EIND	Eindresultaat		P9KIWI, P9KIWI2, P9KIWI3, P9KIWI4	flex			10 (0)		1
K1.01	PvB	Pvb		4	BI, BU, BPV	2 uur	10 (1)	5.5	1
Toelichting: -									

Nederlands

Nederlands IF					99999G-NED-IF			
Code	Naam	Vorm	P	Plaats	Duur	Schaal	M	W
EIND	Eindresultaat		flex			10 (0)		
LE	Lezen IF		flex			10 (1)	1.0	1
LU	Luisteren IF		flex			10 (1)	1.0	1
GE	Gesprekken voeren IF		flex			10 (1)	1.0	1
SP	Spreken IF		flex			10 (1)	1.0	1
SC	Schrijven IF		flex			10 (1)	1.0	1

Toelichting:

De afnameduur van de examens verschilt per examen. Hieronder per examen de afnameduur (indicatie). Dit is exclusief eventuele voorbereidingstijd.

- Lezen: 50 minuten.
- Luisteren: 35 minuten.
- Gesprekken voeren: 4-6 minuten.
- Spreken: 3-7 minuten.
- Schrijven: 75 minuten.

Rekenen

Rekenen mbo-1					99999G-REK-NI			
Code	Naam	Vorm	P	Plaats	Duur	Schaal	M	W
EIND	Eindresultaat		flex			VNV		
IE	Rekenen mbo-1		flex			VNV	V	1

Toelichting:

Afnameduur van het examen Rekenen mbo-1 is flexibel.

Loopbaan en burgerschap

LB		25744XR-LB			
Code	Naam	Plaats	Schaal	M	W
EIND	Eindresultaat		VNV		
LB1	Loopbaan		VNV	V	1
LB2	Burgerschap		VNV	V	1
Toelichting: -					

Beroepspraktijkvorming

BPV		25744XR-BPV		
Code	Naam	Plaats	Schaal	M
EIND	Eindresultaat		OVG	
BPV	Beroepspraktijkvorming		OVG	V
Toelichting: -				

Keuzedelen

Je vindt de examenplannen van de keuzedelen in de keuzedelengids van de locatie. Deze vind je op AlfaConnect: [Keuzedelen](#).

Gebruikte afkortingen

Code = code van het examen of van het berekend resultaat van onderliggende examens	
K1.01, K1.02, K2.01, CE, GE, SP, SC	Code van examens
IE, K1.B1, K1.B2	Code van een tussenberekening van twee of meer onderliggende examens
Vorm = examenvorm	
PvB	proeve van bekwaamheid
PE	praktijkexamen
KE	kennisexamen
VE	vaardigheidsexamen
CE	centraal examen
MON	mondeling examen
SE	schriftelijk examen
WV	werkstuk, verslag
CEX	casusexamen
CGI	criterium gericht interview
POR	portfolio
SIM	simulatie
ASS	assessment
PRE	presentatie
X	overig (toelichting onder 'Toelichting')
WP = werkproces	
Bx-Kx-Wx	Basis x-Kerntaak x-Werkproces x
Px-Kx-Wx	Profiel x-Kerntaak x-Werkproces x
P = periode	
1, 2, 3, ...	onderwijsperiode waarin (de start van) het examen normaal staat gepland

flex	de periode wanneer het examen wordt afgenomen is flexibel
Plaats = plaats afname	
BI	binnenschools
BU	buitenschools (niet-zijnde het leerbedrijf)
BPV	leerbedrijf van de bpv
Duur (indicatie van reguliere afnameduur)	
min	minuut of minuten
uur	uur of uren
dgn	dag of dagen
wkn	week of weken
Schaal	
10 (0)	cijfer tussen 1-10 (0 decimaal)
10 (1)	cijfer tussen 1,0-10 (1 decimaal)
OVG	onvoldoende - voldoende - goed
VNV	voldaan - niet voldaan
BNB	behaald - niet behaald
W = weging	

6.5 Diploma, mbo-certificaat of mbo-verklaring

Als je aan alle diplomeringsregels hebt voldaan, ontvang je het diploma met daarbij een resultatenlijst. Op het diploma komt ook het keuzedelen te staan. Wanneer je een excellente prestatie hebt geleverd, dan komt op het diploma 'cum laude' te staan als aan de voorwaarden wordt voldaan, zie hiervoor het Examenreglement (zie [link](#)).

Mocht je je diploma niet hebben behaald, maar wel een onderdeel (voldoende of hoger) hebben afgerond, waarvoor je een certificaat kunt behalen, dan heb je recht op een mbo-certificaat.

En als je een of meer examenonderdelen hebt behaald (geen certificaat), dan heb je recht op een mbo-verklaring. Afgeronde bpv-onderdelen en/of overige onderdelen geven mogelijk ook recht op een mbo-verklaring.

6.6 Na je opleiding

Tijdens en met name aan het eind van je opleiding begeleiden we jouw bij je vervolgstap. Bij de studieadviezen heb je een uitstroomadvies gekregen. Dit kan een advies richting werk of richting een niveau 2-opleiding zijn. Je slib'er bespreekt dit advies met je. Als je gaat werken, krijg je ondersteuning van een jobcoach van school of de gemeente. Als je naar een niveau 2-opleiding gaat, zal je slib'er je ook helpen. Ben je jonger dan 23 jaar dan heb je altijd een toekomstgesprek bij het Loopbaancentrum (LBC).

Ook na je opleiding bij het Alfa-college kan onze begeleiding doorlopen. Bijvoorbeeld als je extra begeleiding hebt gekregen. Dan kunnen we met jouw toestemming, je nieuwe opleiding of werkgever hierover informeren. Zo kun je nóg beter van start met je nieuwe opleiding of baan.

6.6.1 Na je opleiding: aan het werk

Na het behalen van het diploma assistent metaal, elektro- en installatietechniek kun je aan het werk als assistent bij een elektro- en of installatiebedrijf.

6.6.2 Na je opleiding: doorleren

Na het behalen van het diploma assistent metaal, elektro- en installatietechniek kun je doorstromen naar alle niveau 2 opleidingen.

De niveau 2 opleidingen in dezelfde richting als assistent metaal, elektro- en installatietechniek zijn:

- **Installatietechniek (Monteur werktuigkundige installaties)**
- **Monteur elektrotechnische installaties**
- **Monteur koude- en klimaatsystemen**
- **Servicemedewerker gebouwen**

6.7 Alumni

Het Alfa-college houdt graag contact met oud-studenten (alumni). Jouw opleiding doet dit door speciale alumnibijeenkomsten te organiseren, alumni te betrekken bij evenementen of open dagen, ervaringen te delen, alumni in te zetten als gastdocent en bpv-begeleider, et cetera. Ook voor jou zijn er uiteraard voordelen om je na het behalen van je diploma aan te sluiten bij ons alumninetwork.

Denk daarbij aan:

- In contact blijven met oud-studiegenoten en docenten
- Op de hoogte gehouden worden van interessante cursussen en opleidingen
- Contacten leggen en onderhouden die handig zijn in jouw werk of als je werk zoekt
- Tips en ideeën voor beter onderwijs geven
- Iets betekenen voor studenten en jouw latere collega's

Je vindt meer informatie op onze webpagina over [Alumni](#).

7 Schoolkosten

Algemene kosten

De regelingen rondom het lesgeld en cursusgeld zijn wettelijk vastgelegd. Het ministerie van Onderwijs, Cultuur en Wetenschap stelt elk jaar de hoogte van de bedragen vast. Op onze webpagina [Schoolkosten](#) vind je hierover meer informatie. Hier lees je ook meer over onder andere studiefinanciering, fondsen, de ov-studentenkaart, laptop, en mogelijke teruggave van les- of cursusgeld. En je vindt er nog veel meer informatie over alles wat met Schoolkosten te maken heeft.



Leermiddelen

Dit zijn leermiddelen, instrumenten en gereedschappen die je verplicht bent zelf aan te schaffen al dan niet via de school. De kosten van de leermiddelen worden gepubliceerd op onze [website](#) bij de informatie van de opleiding onder het kopje 'Kosten'.

Overige kosten

Je kunt kiezen of je meedoet aan een excursie of activiteiten buiten school. Hiervoor brengen we extra kosten apart in rekening. Deze vind je ook onder 'Kosten'.

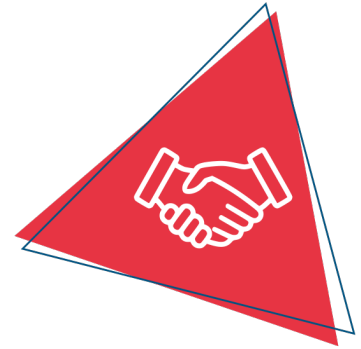
8 Afspraken binnen de opleiding

We gaan op een respectvolle manier met elkaar om. Dat betekent dat je normaal en op een vriendelijke manier met elkaar omgaat.

Ziek?

18 jaar en ouder (18+)

- Meld je voor 09.00 uur ziek bij je mentor en blijf telefonisch bereikbaar.
- Je meldt je ook online af via EduArte:
<https://alfacollege.educus.nl/selfservice>



Jonger dan 18 jaar (18-)

- Ouders/verzorgers bellen 's ochtends vóór 09.00 uur naar school: 088-3342334.
- Je belt zelf je mentor vóór 09.00 uur en blijft telefonisch bereikbaar.

Te laat?

- Is de deur van het lokaal dicht, dan mag je niet meer naar binnen.
- Je meldt je bij je mentor. Samen bespreek je wanneer je de gemiste les inhaalt.

Uit de les gestuurd?

- De docent vertelt je waar en wanneer je je moet melden.
- Samen bespreek je wanneer je de gemiste les inhaalt.

Belangrijk in de klas

- Je bent op tijd aanwezig volgens het rooster.
- Je spreekt Nederlands in de les.
- Je hebt je schoolspullen bij je (papier, pen, werkschoenen en sportkleding).
- Je hebt een schoolse houding: je doet actief mee in de les.
- Eten en drinken doe je in de pauze. Water drinken mag in de les.
- Je gebruikt je telefoon alleen in de pauze, tenzij de docent toestemming geeft.

Regels voor online lessen

- Net als in de les op school ben je op tijd aanwezig.
- Je bent verplicht om deel te nemen aan de les.
- Je microfoon staat uit en je camera aan.
- Heb je een vraag? Dan steek je je hand op.
- Als je de les verstoort, kun je uit de online les worden gezet.

Als je iets voor school maakt, moet het van jou zijn. Dat betekent dat je het zelf hebt bedacht en geschreven. Dus als je bijvoorbeeld een verslag inlevert, mag je niet iets dat iemand anders heeft gemaakt of iets dat een computer voor je heeft gemaakt, gebruiken. Het moet helemaal door jou zijn gedaan.

Vaststellingen

Versie	Vastgesteld door	Datum
1	Leonie Snippe	19-06-2026