

Assistent logistiek (Entree NT2)

Locatie(s): Boumaboulevard

Crebonummer: 25743

Niveau: Entree

Leerweg: BOL

Studieduur: 12 maanden

Cohort: 2026-2027

Versie: 1

Opleidings-
wijzer



Alfa - college

Inhoud

| | |
|--|-----------|
| 1 Inleiding | 4 |
| 2 Beroep en opleiding | 5 |
| 2.1 Beroep in het kort | 5 |
| 2.2 Kerntaken en werkprocessen | 5 |
| 2.3 Nederlands en rekenen | 6 |
| 2.4 Loopbaan en burgerschap | 8 |
| 2.5 Beroepspraktijkvorming (bpv) | 9 |
| 2.6 Keuzedelen | 9 |
| 3 Onderwijsprogramma | 10 |
| 3.1 Planning school en bpv (stage) | 10 |
| 3.2 Onderwijsprogramma | 10 |
| 3.3 Leren op school | 12 |
| 3.4 Excellentieprogramma | 12 |
| 3.5 Leren in de beroepspraktijk (bpv) | 12 |
| 3.6 Internationale stage en activiteiten | 12 |
| 4 Studievoortgang | 14 |
| 4.1 Studieadvies | 14 |
| 4.2 Regels ten aanzien van studievoortgang | 15 |
| 4.3 Versnellen of vertragen | 17 |
| 4.4 Aan- en afwezigheid, te laat komen | 17 |

| | |
|--|-----------|
| 5 Begeleiding | 19 |
| 5.1 Studieloopbaanbegeleiding | 19 |
| 5.2 Bpv-begeleiding | 19 |
| 5.3 Loopbaancentrum | 20 |
| 5.4 Schoolpastoraat | 20 |
| 5.5 Sociale veiligheid en vertrouwenspersonen | 20 |
| 6 Examinering en diplomering | 21 |
| 6.1 Examenreglement | 21 |
| 6.2 Examencommissie | 21 |
| 6.3 Diplomavereisten | 21 |
| 6.4 Diplomaplan | 22 |
| 6.5 Diploma, mbo-certificaat of mbo-verklaring | 28 |
| 6.6 Na je opleiding | 29 |
| 6.6.1 Na je opleiding: aan het werk | 29 |
| 6.6.2 Na je opleiding: doorleren | 29 |
| 6.7 Alumni | 29 |
| 7 Schoolkosten | 31 |
| 8 Afspraken binnen de opleiding | 32 |
| Vaststellingen | 34 |

1 Inleiding

Van harte welkom op het Alfa-college. In deze Opleidingswijzer vind je informatie over de onderwijs- en examenregeling. Daarin lees je onder andere terug de inhoud en inrichting van je opleiding, de studievoortgangsregels, de begeleiding en de examens. Bij de Opleidingswijzer horen ook de aparte documenten:

- Examen-eisen taal en rekenen (zie [link](#))
- [Keuzedelengids](#) (kies je locatie; de keuzedelengids staat op AlfaConnect, het intranet van het Alfa-college).

N.B. Het intranet AlfaConnect kun je bereiken zodra je bent ingeschreven op het Alfa-college en een account hebt ontvangen van het Alfa-college.

Algemene, praktische informatie vind je via de webpagina [Scholieren](#). Je vindt daar onder meer informatie over:

- Buitenlandse stage of excursies
- Begeleiding bij het studeren
- Schoolkosten, studiefinanciering en fondsen
- Excellentieprogramma
- Informatie over locaties

Op de webpagina [Startinfo](#) vind je een checklist met de belangrijkste onderwerpen waar je aan moet denken als je begint met een opleiding op het Alfa-college.

Jouw rechten en plichten als student van het Alfa-college vind je in het [Studentenstatuut](#).

Verandert er tijdens je opleiding iets in het onderwijs, de begeleiding of de examinering, dan laten we je dit op tijd weten. Heb je nog vragen, dan kun je deze stellen aan je studieloopbaanbegeleider (slb'er).

Veel plezier en succes met je opleiding!

2 Beroep en opleiding

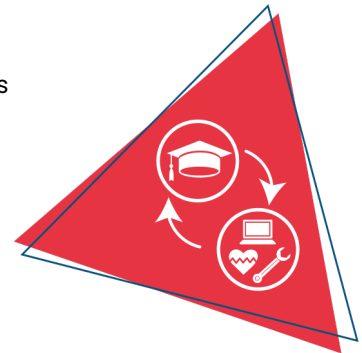
2.1 Beroep in het kort

Van harte welkom!

Je doet de opleiding Entree **NT2** Assistent logistiek bij het Alfa-college. Als deze opleiding goed gaat, kun je na een jaar verder met Entree. Entree NT2 duurt een jaar. Entree duurt ook een jaar. $1 + 1 = 2$: De opleiding duurt dus 2 jaar!

Om na een jaar naar Entree te kunnen, heb je taalniveau A2 nodig.

Daarnaast moet ook je studiehouding voldoende zijn. Dit wordt uitgelegd in deze studiewijzer.



De Entree NT2 is een Entree mbo opleiding op niveau 1. Entree NT2 duurt 2 jaar. Als je na vier maanden al taalniveau A2 hebt, dan bespreken we met jou of je sneller naar Entree kunt.

De opleiding is om een beroep te leren. Je wordt assistent.

Je leert als assistent om werkzaamheden te doen.

Je bereidt de werkzaamheden voor.

Je voert ze uit (doen)

Je meldt je af als het klaar is (afsluiting)

Je onderhoudt de werkplek

Je werkt in een magazijn.

Je verwerkt goederen.

Je praat met klanten/collega's.

2.2 Kerntaken en werkprocessen

Onderstaande kerntaken en werkprocessen horen bij het beroep. Deze worden geëxamineerd en vind je terug in het diplomaplan.

| Kerntaak | Werkprocessen |
|--|---|
| BI-K1 | BI-K1-W1 Bereidt assisterende werkzaamheden voor |
| Werkt als assistent in een arbeidsorganisatie | BI-K1-W2 Voert assisterende werkzaamheden uit |
| | BI-K1-W3 Meldt zich ter afsluiting van zijn assisterende werkzaamheden af |
| PI-K1 | PI-K1-W1 Ontvangt goederen en/of producten |
| Assisteert bij het verwerken van de goederenstroom | PI-K1-W2 Maakt goederen en/of producten gereed voor opslag en slaat deze op |
| | PI-K1-W3 Verzamelt (retour)goederen, producten, emballage en andere verpakkingsmaterialen |
| | PI-K1-W4 Voert handelingen op goederen/of en producten uit |
| | PI-K1-W5 Maakt goederen en/of producten verzendklaar |
| | PI-K1-W6 Inventariseert (een deel van) voorraad en/of de magazijninventaris |

2.3 Nederlands en rekenen

Om je diploma te behalen, krijg je ook andere onderdelen, waaronder generiek (algemeen) Nederlands en rekenen. Onder 'Diplomavereisten' en in het 'Diplomaplan' staat wat nodig is voor het behalen van je diploma. Hieronder een korte toelichting.

Nederlands

Bestaat uit de volgende vaardigheden:

1. Lezen
2. Luisteren
3. Gesprekken voeren
4. Spreken
5. Schrijven

NT2 = Nederlands als tweede taal

Je krijgt **9 uur Nederlands (NT2)** per week.

Je oefent met spreken, gesprekken, schrijven, lezen en luisteren.

Je werkt met de hele groep, in groepjes, in tweetallen of alleen.

Je krijgt opdrachten, toetsen, dictees, etc.

Je krijgt van school een **woordenschrift** om je eigen woordenboek te maken. Deze heb je elke dag bij je. Gebruik het woordenschrift bij alle lessen. Hoe meer woorden, hoe sneller en beter je de taal leert.

In de NT2-lessen krijg je:

- Taal Compleet (A1-A2)
- Nieuwsbegrip
- Beroepstaal (Schooltaal, taal van het beroep, stage-taalopdrachten)
- Lees halfuur (vrij lezen). Eén of twee keer per week leest iedereen een half uurtje voor zichzelf, ook de docent. Je mag zelf je boek kiezen.
- Taal leren op je stage: je schrijft elke week in je stagedagboek en maakt opdrachten

Toetsen

Je maakt verschillende toetsen op school:

TOA-niveautoetsen, lezen, luisteren en schrijven

Toetsen van het boek Taal Compleet

Toetsen Nieuwsbegrip

In het tweede jaar moet je examen doen in Nederlands (1F of 2F). Als je later door wilt naar mbo-niveau 2, moeten jouw resultaten op Nederlands goed zijn (zie taalniveaus).

Taalniveaus

Om verder te kunnen met Entree, heb je niveau A2 nodig. Wil je daarna verder met mbo-niveau 2? Dan heb je bijna B1 nodig (op weg naar B1/A2+). Bij Entree doe je examens Nederlands en rekenen. Dat zijn niveaus met andere letters: 1F en 2F. Voor niveau 1 (Entree) is 1F voldoende. Voor niveau 2 moet je examen doen op 2F: dat is hoger dan B1 (B1+)!!

A1 is ongeveer <1F

A2+ is ongeveer 1F eind MBO 1

B1+ is ongeveer 2F eind MBO 2 en mbo 3

Rekenen

Bestaat uit de volgende onderdelen:

1. Grootheden en eenheden
2. Oriëntatie in de 2D- en 3D-wereld
3. Verhoudingen herkennen en gebruiken
4. Procenten gebruiken
5. Omgaan met kwantitatieve informatie

Je hebt 2 uur rekenen per week. Rekenen is erg belangrijk voor elke medewerker.

Je gaat in het tweede jaar (Entree) een rekenportfolio bijhouden. Als je later door wilt naar mbo-niveau 2, moeten jouw resultaten op rekenen goed zijn.

Rekenen bestaat uit de volgende vijf onderdelen:

Grootheden & eenheden, Oriëntatie in de 2D- en 3D-wereld, Verhoudingen herkennen & gebruiken, Procenten gebruiken, 5. Omgaan met kwantitatieve informatie.

Je hebt in het tweede jaar een inspanningsplicht en je verzamelt bewijzen van je vorderingen in een rekenportfolio. Je moet dus ontwikkeling laten zien.

2.4 Loopbaan en burgerschap

Loopbaan

Dit onderdeel is gericht op loopbaanontwikkeling en -begeleiding (LOB). Je ontdekt en ontwikkelt jouw eigen (arbeids)identiteit, kwaliteiten, drijfveren en ambities. Wie ben ik, wat kan ik, wie wil ik zijn, wat moet ik daarvoor doen en wie kan mij daarbij helpen? Je leert reflecteren, keuzes maken, passende vervolgstappen te nemen en verantwoordelijkheid te nemen voor je (studie)loopbaan.

Bij LOB staan de volgende onderdelen centraal:

1. Kwaliteitenreflectie: wie ben ik, wat kan ik?
2. Motievenreflectie: wat wil ik, wat drijft mij?
3. Werkexploratie: welk soort werk past bij mij?
4. Loopbaansturing: wat wil ik worden?
5. Netwerken: wie kan mij daarbij helpen?

Aan het einde van je opleiding voer je een eindgesprek LOB met je slb'er, waarin je jouw ontwikkeling in de vijf onderdelen bespreekt.

Loopbaan gaat over jou en jouw toekomst in leren en werken. Waar kun je werken? Wat is een goede werknemer? Wat moet je kunnen?

Wie ben jij en wat kun je goed? Wat kun je verbeteren?

Je leert heel veel woorden die bij het werk horen en daardoor leer je door dit vak niet alleen jezelf en verschillende werkplekken kennen, maar wordt je Nederlands ook beter.

Je hebt 1,5 uur loopbaan in de eerste twee periodes (20 weken).

Burgerschap

Met het onderdeel burgerschap bereid jij je voor op het goed kunnen deelnemen aan onze samenleving. Daarnaast bereid je je met burgerschap ook voor om goed te kunnen functioneren in je beroep. We besteden daarom aandacht aan levensbeschouwelijke ontwikkeling en (beroeps)ethiek, waarbij kritische denkvaardigheden belangrijk zijn. Ook is er aandacht voor de onderdelen:

1. Politiek
2. Economie
3. Maatschappij
4. Vitaal burgerschap (inclusief Fit for Life en Weerbaarheid)

Duurzaamheid en zingeving zijn belangrijke thema's die als rode draad door het programma lopen. Tijdens je opleiding voer je verschillende burgerschapsactiviteiten uit.

Het is mogelijk om in het 1e jaar al burgerschapsworkshops te volgen. En de punten van het 1e jaar neem je mee naar het 2e jaar (Entree).

Wil je meer weten over onze visie op burgerschap? Kijk dan op ons intranet AlfaConnect: [Samen leren en leven | Burgerschap en persoonlijke vorming](#)

2.5 Beroepspraktijkvorming (bpv)

Naast de lessen op school leer je ook in de praktijk. Dit noemen we beroepspraktijkvorming (bpv), of stage. Je doet hierbij werkervaring op bij een bedrijf of organisatie die past bij jouw opleiding. Tijdens de bpv oefen je met de kennis en vaardigheden die je op school hebt geleerd. Zo ontdek je hoe het werkveld eruitziet en bereid je je voor op je toekomstige beroep.

Je bpv dient plaats te vinden bij een erkend leerbedrijf.

Vanuit je opleiding ontvang je de bpv-wijzer, hierin staat in ieder geval:

- wat de inhoud van jouw opleiding is
- hoe je je voorbereidt op de bpv
- welke rechten en plichten je hebt, zoals een passende vergoeding
- welke begeleiding je krijgt tijdens de bpv
- bij wie je terecht kunt met vragen

Praktijkovereenkomst

De afspraken tussen jou, het Alfa-college en het erkende leerbedrijf worden vastgelegd in een praktijkovereenkomst (POK). De POK moet compleet zijn vóórdat je start met de bpv.

In de POK staat onder andere:

- de duur van jouw bpv-periode
- het aantal uren dat je moet maken
- gegevens van het leerbedrijf
- de namen van je bpv-begeleider vanuit school en vanuit het leerbedrijf

2.6 Keuzedelen

Tijdens je opleiding kies je een keuzedeel. Dit keuzedeel is een aanvulling op je diploma. Het kan een verbreding of verdieping zijn van je entree-opleiding. Het keuzedeel kan ook gericht zijn op de voorbereiding op een niveau 2-opleiding. Wil je meer uitleg over wat keuzedelen zijn? Kijk dan op AlfaConnect: [Wat zijn keuzedelen?](#)

Op AlfaConnect [Keuzedelen](#) vind je de keuzedelen waaruit je kunt kiezen. In de keuzedelengids lees je per keuzedeel wat het keuzedeel inhoudt en wat je moet weten over het examen. Hoe je een keuzedeel kiest, hoor je tijdens de opleiding.

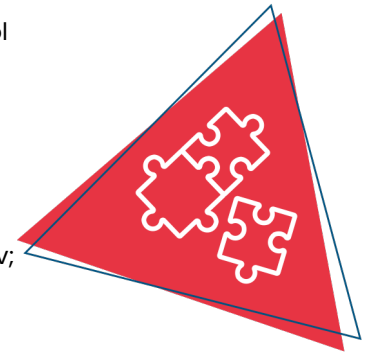
In dit jaar volg je nog geen keuzedelen.

3 Onderwijsprogramma

3.1 Planning school en bpv (stage)

Tijdens de opleiding volg je begeleide onderwijsactiviteiten, zoals lessen, op school of buiten de school. Verder loop je stage bij een leerbedrijf. Dit noemen we de bpv (beroepspraktijkvorming). Dit kan in Nederland maar ook in het buitenland. Beide maken deel uit van je onderwijsprogramma.

In onderstaand schema is per studiejaar en per periode aangegeven hoe de verdeling is van begeleide onderwijsuren (bot) en de beroepspraktijkvorming (bpv; stage).



| | Studiejaar 1: aantal sbu | Periode 1 aantal dagen per week | Periode 2 aantal dagen per week | Periode 3 aantal dagen per week | Periode 4 aantal dagen per week |
|------------|-----------------------------|---------------------------------------|---------------------------------------|---------------------------------------|---------------------------------------|
| Bot | 716 | 4 | 4 | 3 | 3 |
| Bpv | 304 | 0 | 0 | 2 | 2 |
| Zelfstudie | 580 | | | | |
| Totaal sbu | 1600 | | | | |

Voor de opleiding volg je lessen of activiteiten op school. Daarnaast maak je huiswerk én loop je stage in de beroepspraktijk (BPV). Al deze dingen zijn verplicht.

Een student in Entree moet 1.600 uur in een jaar met zijn opleiding bezig. Dat is dus 40 uur per week!

Je bent persoonlijk verzekerd tegen de financiële gevolgen van lichamelijk letsel ten gevolge van een ongeval tijdens schooluren. Ook op de stage ben je verzekerd.

Gebruikte afkortingen

- Bot: begeleide onderwijstijd: aantal klokuren dat aan begeleide onderwijsuren wordt besteed
- Bpv: beroepspraktijkvorming: aantal klokuren dat aan bpv (stage) wordt besteed
- Sbu: studiebelastinguren in klokuren

3.2 Onderwijsprogramma

Hieronder zie je hoe het onderwijsprogramma er op hoofdlijnen uitziet. Aan het begin van elke lesperiode vertellen we je wat je die periode kunt verwachten aan vakken en dergelijke. Een leerjaar heeft vier periodes van elk ongeveer tien weken.

Je krijgt op school:

Sport (1 periode en sportdagen), Fit for Life:

Bewegen en sporten is gezond en leuk! Het is ook belangrijk voor je toekomstige baan; je wordt een betere werknemer. Voor Entree is er daarom een sport- en leefstijlprogramma. We noemen dit Fit for Life. Je hebt 10 weken sport op het rooster en er zijn sportdagen.

Vakles (praktijk)

Je hebt 6 uur per week vakles. Je leert wat voor verschillende taken je in de assistent logistiek kunt doen en ook hoe je die dingen moet doen.

Rekenen

Je hebt 2 uur rekenen per week. Rekenen is erg belangrijk voor elke medewerker. Je krijgt les in 1F of 2F. In het tweede jaar (Entree) ga je een portfolio bijhouden om tel je vooruitgang te laten zien. Als je later door wilt naar mbo-niveau 2, moeten jouw resultaten op rekenen goed zijn. Bij rekenen werk je aan deze vier vaardigheden: getallen, verhoudingen, meten en meetkunde en verbanden.

Loopbaan

Loopbaan gaat over jou en jouw toekomst in leren en werken. Waar kun je werken? Wat is een goede werknemer? Wat moet je kunnen?

Wie ben jij en wat kun je goed? Wat kun je verbeteren?

Je leert heel veel woorden die bij het werk horen en daardoor leer je door dit vak niet alleen jezelf en verschillende werkplekken kennen, maar wordt je Nederlands ook beter.

Je hebt 1,5 uur loopbaan in de eerste twee periodes (20 weken).

Digitale vaardigheden/ict (met de computer werken)

Je leert vooral basisvaardigheden, zoals typen/scrollen/inloggen en een email sturen. Je leert ook in Word te schrijven en plaatjes kopiëren en plakken én een PowerPoint maken. Je hebt 2 uur digitale vaardigheden in de eerste twee periodes (20 weken).

Nederlands = NT2 (Nederlands als tweede taal)

Je krijgt 9 uur Nederlands (NT2) per week. Je oefent met spreken, gesprekken, schrijven, lezen en luisteren.

Je werkt met de hele groep, in groepjes, in tweetallen of alleen. Je krijgt opdrachten, toetsen, dictees, etc.

zie verder bij 2.3.

Weekstart(met de groep)

In de weekstart met de groep, geeft de SLB'er informatie over school, stage, activiteiten. Jullie hebben gesprekken met elkaar en doen activiteiten om de school, de opleiding en elkaar beter te leren kennen. Daarnaast heb je de mogelijkheid om individuele gesprekken met je SLB'er te hebben.

Studielandschap

Tijdens studielandschap kan je aan de slag met opdrachten (waar je eventueel bij achter loopt) en kan je verder werken. Je kan ook verdiepende opdrachten gaan maken tijdens deze les. Op het rooster heb je 1 uur studielandschap.

3.3 Leren op school

Je volgt lessen op school, dit zijn theorie lessen (leren) en vaklessen (doen). Bij alle lessen is veel aandacht voor de Nederlandse taal.

Vanaf periode 3 ga je ook stage lopen. Je loopt 2 dagen stage.

Als je nog inburgeringslessen hebt volg je die op vrijdag en loop je op donderdag stage.

3.4 Excellentieprogramma

We vinden het belangrijk dat jij je talenten kunt ontdekken en verder kunt ontwikkelen. Daarom kun je op het Alfa-college naast je opleiding meedoen aan uitdagende excellentieprogramma's op elk niveau. Dit is voor iedereen die extra uitgedaagd wil worden!

Afhankelijk van jouw ambities en dromen kun je je opgeven voor verschillende programma's, bijvoorbeeld voor Cambridge English, een kunst- en cultuurprogramma, een sportief programma waarbij je gaat zeilen, of je kunt werken aan je eigen persoonlijke ontwikkeldoelen. Met een enthousiaste groep studenten, die net als jij meer uitdaging zoekt, werk je aan leuke, interessante opdrachten en ga je naar inspirerende masterclasses.

Wil je ontdekken welk programma bij jou past? Meer informatie vind je op [AlfaConnect > Excellentie](#)

3.5 Leren in de beroepspraktijk (bpv)

Tijdens de bpv ben je een lerende student. Dit betekent dat je de ruimte krijgt om:

- mee te lopen met professionals
- opdrachten te maken en uit te voeren

Daarnaast krijg je begeleiding van een bpv-begeleider vanuit je werkplek.

Stagemisstanden

Ervaar je ongepast gedrag of misbruik op stage? Meld dit altijd. Dit kun je doen via onze site:

[Meld stagemisstanden of -problemen](#)

Bekijk hier de video: [Stagemisstanden – Wat is het, hoe herken je het en hoe meld je het?](#)

3.6 Internationale stage en activiteiten

Bij het Alfa-college krijg je de kans om internationale ervaringen op te doen. Er zijn internationale stagemogelijkheden, internationale projecten en excursies naar het buitenland. Je kunt bezoeken brengen aan landen binnen maar ook buiten Europa.

Een bezoek brengen aan of stage lopen in het buitenland is erg waardevol. Je doet nieuwe ervaringen op, leert andere culturen kennen, verbetert je talenkennis, het staat goed op je CV, je wordt zelfstandiger

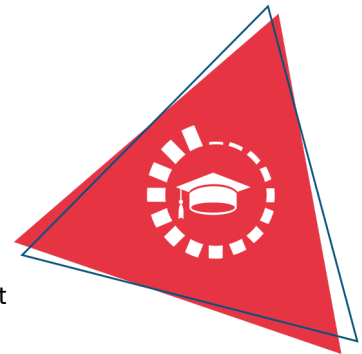
en krijgt vrienden over de hele wereld!

Meer informatie kun je vinden op de webpagina [Stage in het buitenland](#). Hier is ook informatie te vinden over mogelijkheden voor tegemoetkoming in kosten. Op elke locatie zijn contactpersonen internationale activiteiten die je informatie kunnen geven en kunnen ondersteunen. Vraag ernaar bij je slb'er.

4 Studievoortgang

4.1 Studieadvies

Tijdens je opleiding krijg je een studieadvies. Dit advies gaat over hoe het met je studie gaat, hoe jij het doet op de opleiding en of je kans hebt om je diploma te halen. Het studieadvies bestaat uit drie delen: eerst krijg je een (1) voorlopig studieadvies, daarna een (2) definitief studieadvies en tot slot (3) een einde studieadvies.



1. Voorlopig studieadvies

Je krijgt het 'voorlopig studieadvies' uiterlijk 8 weken nadat je bent gestart met je opleiding. Het voorlopig studieadvies heeft drie varianten:

A. Diplomaperspectief

Je doet het goed in je opleiding. Als je zo doorgaat, verwachten we dat jij je diploma gaat halen.

B. Twijfel diplomaperspectief

Je blijft op bepaalde onderdelen achter, maar we verwachten wel dat je je diploma kunt halen. We helpen je hierbij door een begeleidingsplan op te stellen. We noemen dit een studiecontract.

C. Voorlopig negatief studieadvies

Je maakt onvoldoende vorderingen. Er wordt een studiecontract met je opgesteld. Door dit studiecontract helpen we je om je te verbeteren, zodat je toch een diploma gaat halen. In dit contract staat wat je kunt verbeteren, wat je moet doen om door te mogen gaan met je opleiding, wanneer je dat moet doen en hoe school je hierbij kan ondersteunen. Je krijgt dan een aantal weken de tijd om je resultaten te verbeteren. Samen met jou evalueren we dit studiecontract, voordat je een definitief studieadvies krijgt.

Als het je dan niet gelukt is om de gemaakte afspraken na te komen en het definitieve studieadvies is negatief, dan moet je stoppen met de opleiding.

2. Definitief studieadvies

Je krijgt het 'definitief studieadvies' binnen 4 maanden na de start van je opleiding. Het definitief studieadvies kan zijn:

A. Diplomaperspectief

Je doet het goed in je opleiding en we verwachten dat jij je diploma gaat halen. Je krijgt ook een advies richting werk of richting niveau 2.

B. Twijfel diplomaperspectief

Er zijn punten waarop jij je zal moeten verbeteren om je diploma te kunnen halen. We helpen je hierbij door een begeleidingsplan op te stellen. Bij dit advies krijg je ook een advies richting werk of richting niveau 2.

C. Geen diplomaperspectief

Dit heet ook wel een 'negatief bindend studieadvies'. Je moet stoppen met de opleiding. School ondersteunt jou dan bij het vinden van een andere passende opleiding.

3. Einde studieadvies

Je krijgt het 'einde studieadvies' ongeveer 8 weken voor het einde van je opleiding. Het einde studieadvies kan zijn:

A. Diplomaperspectief met advies werk

We verwachten dat jij je diploma gaat halen en we adviseren je om werk te gaan zoeken. Hierbij krijg je hulp van een jobcoach van school of van de gemeente.

B. Diplomaperspectief met advies niveau 2

We verwachten dat jij je diploma gaat halen en adviseren je omeen niveau 2-opleiding te gaan volgen. Hierbij krijg je hulp van je slb'er.

C. Verlenging

Je hebt wat extra tijd nodig om je diploma te halen. Je blijft daarom nog wat langer op de opleiding

D. Advies stoppen met de opleiding

We denken dat het je niet gaat lukken om een entree-opleiding te halen en we adviseren je te stoppen.

4.2 Regels ten aanzien van studievoortgang

In de voorbereiding op examens wordt je studievoortgang op verschillende manieren bijgehouden. Je voert daarover gesprekken met je studieloopbaanbegeleider. Ook krijg je tijdens je opleiding studieadviezen waarbij we kijken naar je studievoortgang.

Studievoortgang betekent of je vooruitgaat in de opleiding. Gaat het goed of niet?

Na twee maanden krijg je dit te horen van je SLB'er. Dit is het **VSA**: Voorlopig Studie Advies.

Na vier maanden krijg je het echte Studie Advies: Het **SA**.

We kijken voor het VSA en het SA naar:

- aanwezigheid = presentie
- resultaten praktijkvakken
- niveau (op weg naar) A2 voor Lezen, Luisteren en Schrijven
- niveau rekenen
- maken van huiswerk
- studievaardigheden en beroepshouding op school en stage
- toetsen

Op het (V)SA staat:

Diplomaperspectief: We denken dat je wel een diploma kunt halen (na 2 jaar!)

Twijfel diplomaperspectief

We hebben twijfel of je het diploma kunt halen (na 2 jaar). Er moet iets veranderen. We zetten de

afspraken met je op papier.

Negatief of geen diplomaperspectief

Als we denken dat jij je diploma niet kan halen, bespreken we dit met jou, je wordt dan geadviseerd de opleiding te beëindigen en iets anders te gaan doen, bijvoorbeeld aan het werk te gaan.

Ook na het SA kunnen er dingen niet zo goed gaan. Dan komt je diploma in gevaar. Dit bespreken we met jou en we zetten de dingen die moeten verbeteren op papier. Hier zet jij een handtekening onder (contract). Het kan bijvoorbeeld gaan om:

- Je bent te vaak afwezig (ook door ziekte of problemen waar je niks aan kunt doen).
- Je maakt te weinig huiswerk, opdrachten zijn niet af of niet ingeleverd.
- Je hebt je spullen vaak niet bij je.
- Je bent zonder overleg met je stage gestopt of je stage gaat niet goed.
- Je gaat niet genoeg vooruit met Nederlands (je blijft op niveau A1)
- Je gedrag op school is niet positief.
- Andere redenen

Als je hulp nodig hebt of extra begeleiding, dan kun je daarover praten met je SLB'er. Er zijn verschillende mogelijkheden. We willen er alles aan doen om jou te helpen je diploma in het tweede jaar te halen.

Portfolio

Dit schooljaar doe je belangrijke dingen en opdrachten in je Portfolio. Het Portfolio is belangrijk voor je **studievoortgang**. In het Portfolio kun je zien hoe je groeit en wat je geleerd hebt. Je kunt dit ook aan anderen laten zien. Je bekijkt af en toe met je SLB'er of je alle opdrachten gedaan hebt. Om goed Nederlands te leren, moet je veel oefenen. Deze oefeningen komen niet in je Portfolio. Deze doe je in je schrift of in je eigen map.

Ook kijken we naar je gedrag en houding. Hoe doe je het op school en op je stage? Ben je genoeg aanwezig? Doe je goed mee? Etc.

In je Portfolio komen:

- De uitslag van je niveau toetsen (TOA)
- Je resultaten op de andere toetsen
- Je schrijfpdrachten die je 2 x geschreven hebt (dus verbeterd en netjes)
- Belangrijke opdrachten van alle vakken
- Je stage-opdrachten (bij wens mbo-niveau 2)
- Beoordeling stage
- Een kopie van het VSA
- Een kopie van het SA
- Een getekende POK (praktijkovereenkomst voor je stage)

Presentie, afwezigheid en te laat komen

We willen graag 100% aanwezigheid. Als je lessen mist, leer je minder. Dit geldt ook voor je stage (BPV). Hiermee laat je zien dat je betrouwbaar bent als werknemer.

Je doet een opleiding om assistent te worden in een bedrijf. Dit kan niet als je vaak afwezig bent, te laat komt of vroeg weg moet. Als dit toch gebeurt kan het studievertraging betekenen, in erge situaties zelfs stopzetten van je studie.

Wanneer je echt ziek bent en niet aanwezig kunt zijn tijdens de lessen, activiteiten, toetsen of stage, moet je op tijd afmelden. Je belt naar: **088- 3342334**. Als je nog geen 18 bent, belt één van je ouders/verzorgers. Daarnaast stuur je een whatsapp naar een van de verzuimcoördinatoren.

Als je nog geen 18 jaar bent, ben je leerplichtig. Als je 18 jaar of ouder bent en je bent ingeschreven bij de opleiding, heb je een onderwijsovereenkomst waar je je aan moet houden. Voor deze overeenkomst gelden dezelfde aanwezigheidsregels als bij de leerplicht. Het niet nakomen van de onderwijsovereenkomst heeft nadelige consequenties voor o.a. de studiefinanciering en het gebruik van de OV-kaart.

4.3 Versnellen of vertragen

Afhankelijk van je studievoortgang en/of eerder behaalde ervaringen, kun je de opleiding versneld afronden. Andersom is ook mogelijk. Door omstandigheden kan het wenselijk zijn dat je de opleiding vertraagt. Over de mogelijkheden van versnellen of vertragen kun je terecht bij je SLB'er.

4.4 Aan- en afwezigheid, te laat komen

Als je een opleiding volgt bij het Alfa-college, vinden we het belangrijk dat je aanwezig bent bij de lessen en andere onderwijsactiviteiten. Aanwezigheid is daarom verplicht, tenzij je van tevoren iets anders hebt afgesproken of toestemming hebt gekregen.

Ben je vaak of langdurig afwezig? Dan zien we dat als een signaal dat er misschien iets aan de hand is. Daarom registreren we je aan- en afwezigheid. Wanneer je veel mist, gaat je studieloopbaanbegeleider (slb'er) met je in gesprek.

Ziekmelden en verlof aanvragen

Ben je 18 jaar of ouder?

Dan meld je jezelf ziek of geef je een medisch bezoek door via Eduarte. Ook kun je in Eduarte zelf kort verlof aanvragen (maximaal 1 dag), bijvoorbeeld voor een rijexamen of een afspraak die niet buiten schooltijd kan. Voor bijzonder verlof (zoals een bruiloft of overlijden in de familie) vraag je dit ook zelf aan via Eduarte.

Ben je jonger dan 18 jaar?

Dan regelen je ouders/verzorgers dit voor jou:

- Ziek of medisch bezoek: zij bellen de absentielijn
- Kort verlof: zij vragen dit aan via jouw slb'er
- Bijzonder verlof: zij vragen dit aan via het aanvraagformulier op de website

Ongeoorloofd verzuim

Ben je afwezig zonder toestemming of zonder afmelding? Dan heet dat ongeoorloofd verzuim. Dit kan gevolgen hebben.

- Je krijgt een melding via e-mail
- Je slb'er gaat met je in gesprek
- We leggen dit vast in Eduarte
- Wanneer de afwezigheid klopt en te vaak voorkomt, zijn we wettelijk verplicht dit te melden bij DUO

Meer informatie

Wil je precies weten hoe alles werkt? Kijk dan in het [Studentenstatuut](#) of bezoek de webpagina [Ziek en beter melden](#)

5 Begeleiding

5.1 Studieloopbaanbegeleiding

Als je bij het Alfa-college start met een opleiding, krijg je in de eerste plaats begeleiding van een studieloopbaanbegeleider (slb'er). Met je slb'er bespreek je regelmatig hoe het met je gaat. Jouw slb'er begeleidt jou tijdens je hele opleiding en bespreekt met je hoe het gaat op school en op stage. Loop je ergens tegenaan tijdens je opleiding of zijn er problemen waardoor het lastig is om door te gaan met je opleiding? Dan kan je dit bespreken met je slb'er.



Je SLB'er begeleidt jou op school en stage (soms heb je een andere docent die je begeleidt bij de stage). Hij of zij bespreekt met jou of het goed gaat, zodat je door kunt stromen naar het tweede jaar en je diploma kunt halen. Bij problemen praat je eerst met je SLB'er. Bij sommige problemen verwijst je SLB'er je door naar iemand anders binnen of buiten school.

Je SLB'er heeft gesprekken met jou over jouw studieresultaten en je voortgang. De voortgang betekent of je goed vooruit gaat of niet zo goed. Dit gaat over jouw resultaten, je aanwezigheid en je inzet (doe je mee, maak je huiswerk etc.).

Als je niet met je SLB'er wilt of kunt praten, kun je ook altijd naar één van je andere docenten gaan. Of je kunt praten met:

School als wijk (SAW) Op het Alfa-college Boumaboulevard zijn medewerkers van "School als Wijk". Zij horen niet bij het Alfa-college maar bij de organisatie WIJ Groningen. Ze zijn wel vaak aanwezig op school. Zij kunnen helpen bij problemen in de privésituatie. Denk aan financiële moeilijkheden, te veel gamen, verslaving, psychische problemen, relatie gedoe, moeilijkheden met je ouders, zelfstandig wonen, etc. Daar waar nodig kunnen zij professionele hulpverlening bieden of inschakelen.

Aanvullende loopbaanbegeleiding

Tijdens je opleiding, maar ook na het halen van je diploma, kunnen wij je ondersteunen bij het zoeken van passend werk of een vervolgopleiding. Dit noemen we aanvullende loopbaanbegeleiding. Deze hulp kan bestaan uit het samen onderzoeken welke (vervolg)opleiding bij jou past of samen kijken welke ondersteuning er nodig is bij het vinden van passend werk. Jouw slb'er bespreekt tijdens je opleiding en bij de afronding van je opleiding met jou of je deze ondersteuning nodig hebt of wenst.

5.2 Bpv-begeleiding

Tijdens je bpv heb je twee begeleiders:

- een bpv-begeleider vanuit je leerbedrijf

- een bpv-begeleider vanuit je opleiding

Tijdens je bpv heb je minimaal drie contactmomenten met je bpv-begeleider vanuit je opleiding en de bpv-begeleider op je bpv. Tijdens deze gesprekken bespreek je je:

- voortgang
- leerdoelen
- gemaakte uren
- opdrachten
- eventuele examens die je tijdens de bpv uitvoert

5.3 Loopbaancentrum

Soms heb je meer begeleiding, specialistische hulp of aanpassingen nodig. Misschien twijfel je over je studiekeuze of heb je persoonlijke, studie- of leerproblemen. Je slb'er kan je dan in contact brengen met een adviseur studentenbegeleiding van het Loopbaancentrum (LBC), of je loopt zelf even langs. Deze adviseurs kunnen met je meedenken en kunnen je ondersteuning, begeleiding en loopbaanadvies geven. Ook kunnen ze je helpen bij zoeken naar ondersteuning door anderen, buiten het Alfa-college. Bijvoorbeeld maatschappelijk werk. Je privacy is gewaarborgd. Meer informatie over het LBC vind je op AlfaConnect, [Loopbaancentrum](#).

5.4 Schoolpastoraat

Het schoolpastoraat wil plaats bieden aan een ieder, ongeacht afkomst, religie of cultuur. Er is tijd, plaats en gehoor voor jou, als je vastloopt op school, thuis of in relaties met vrienden. Of als je je juist eenzaam of somber voelt of bang bent, of als je heel stoer bent en het altijd zelf wilt doen zonder dat anderen zich met je bemoeien. Heb je er behoefte aan om over jezelf en wat je wilt na te denken? Wil je een pastor ontmoeten en deze zaken bespreken? Je kunt contact opnemen met de schoolpastor op jouw locatie. Meer informatie vind je op AlfaConnect op de pagina [Pastoraat](#).

5.5 Sociale veiligheid en vertrouwenspersonen

Het Alfa-college wil een veilige school zijn voor iedereen. Heb je een vervelende ervaring op school of je leerbedrijf? Je kunt hierbij denken aan: ongelijke of oneerlijke behandeling, pesten, grensoverschrijdend gedrag etc. Bespreek dit dan met de coördinator van de Veilige school op jouw locatie of met een externe vertrouwenspersoon. Zij kunnen jou daarbij adviseren en helpen. Alle klachten worden vertrouwelijk en serieus behandeld. Meer informatie vind je op AlfaConnect op de omgeving [Veilige school](#).

Heb je een klacht of ben je het niet eens met een besluit van je opleiding? Ga dan naar het online [meldpunt klachten en geschillen](#).

Via het [meldpunt stagemisstanden](#) kun je een melding doen over ongepast gedrag op stage (zoals ongelijke behandeling of grensoverschrijdend gedrag) of stagemisbruik (zoals oneigenlijk werk of geen eerlijke vergoeding).

6 Examinering en diplomering

6.1 Examenreglement

Op het gebied van examinering handelt de opleiding volgens de regels en procedures zoals beschreven in het Examenreglement (zie [link](#)).

In het Examenreglement staat onder meer:

- de regeling van het examen
- de uitvoering van het examen
- de beoordeling van het examen
- en hoe je bezwaar kan maken tegen een beslissing van de examencommissie



6.2 Examencommissie

Bij de examencommissie van jouw locatie (LEC) kun je verzoeken voor extra herkansingen en overige verzoeken schriftelijk aanvragen. Het contact loopt via het SSC (Studenten Servicecentrum) van de locatie. Hieronder vind je het e-mailadres waar je de verzoeken naartoe kunt sturen:

SSC locatie Boumaboulevard
ssc.boum@alfa-college.nl

6.3 Diplomavereisten

Voor elke opleiding zijn diplomavereisten opgesteld. Deze horen bij het diplomaplan. In het diplomaplan lees je welke examens je moet afleggen en aan welke andere diplomavooraarden je moet voldoen. Voor elk examen is een beslismodel opgesteld, waarin staat hoe en volgens welke criteria we de gemaakte examens beoordelen.

Als jouw resultaten dat toelaten, kun je Nederlands of rekenen op een hoger niveau examineren. Je kunt dit aanvragen bij de examencommissie. Je slb'er helpt je hierbij. Meer informatie over de verschillende niveaus Nederlands en rekenen vind je in het document Exameneisen taal en rekenen (zie [link](#)).

Hieronder een overzicht van de diplomavereisten:

Kerntaken van het beroep

Voor elke kerntaak moet je minimaal het cijfer 6 of een voldoende beoordeling hebben behaald.

Nederlands en rekenen

- Voor Nederlands geldt dat je de examens doet op ten minste niveau 'Nederlands 1F'.
- Voor rekenen voer je ten minste twee keer een rekenmeting uit. Deze rekenmetingen sluiten aan bij de eisen van 'mbo-rekenniveau 2'. Op die manier (1) breng je je rekenontwikkeling in kaart en (2) is je eindniveau rekenen aan het einde van de opleiding bekend.

Loopbaan en burgerschap

Je hebt voor beide onderdelen een eindwaardering 'voldaan' behaald. Dat betekent dat je voldoende inspanning hebt geleverd.

Beroepspraktijkvorming (bpv)

Het eendoordeel is positief (minimaal voldoende).

Keuzedelen

Je hebt een keuzedeel met een 6 of voldoende afgerond.

6.4 Diplomaplan

Hieronder zijn de exameneenheden en overige voorwaarden van het diplomaplan uitgewerkt. De gebruikte afkortingen vind je aan het eind van deze paragraaf.

Kerntaken van het beroep

| Kerntaak BI-KI: Werkt als assistent in een arbeidsorganisatie | | | | | | 25743XB-BI-KI | | | |
|---|------------------------|------|------------------------------|------|--------|---------------|--------|-----|---|
| Code | Naam | Vorm | WP | P | Plaats | Duur | Schaal | M | W |
| EIND | Eindresultaat | | | flex | | | 10 (0) | | 1 |
| KI.01 | Proeve van bekwaamheid | Pvb | B1KIWI, B1KIW2, B1KIW3 | 4 | BPV | 90 min | 10 (1) | 5.5 | 1 |

Toelichting:

Aan de Proeve van Bekwaamheid mag worden deelgenomen wanneer is voldaan aan de voorwaarden genoemd in de opleidingswijzer van jouw opleiding.

Er wordt één Proeve van Bekwaamheid afgenomen die alle onderdelen bevat van Basiskerntaak 1 en Profielkerntaak 1. De beoordelingen van de twee kerntaken worden uitgesplitst.

Indien de Proeve van Bekwaamheid niet buitenschools afgenomen kan worden, wordt deze binnenschools afgenomen.

Proeve van Bekwaamheid wordt afgenomen in periode 4. Is de student eerder klaar dan wordt de Proeve van Bekwaamheid eerder afgenomen.

| Kerntaak P1-K1: Assisteert bij het verwerken van de goederenstroom | | | | | | 25743XB-P1-K1 | | | |
|--|------------------------|------|---|------|--------|---------------|--------|-----|---|
| Code | Naam | Vorm | WP | P | Plaats | Duur | Schaal | M | W |
| EIND | Eindresultaat | | | flex | | | 10 (0) | | 1 |
| K1.01 | Proeve van bekwaamheid | Pvb | P1K1W1, P1K1W2, P1K1W3, P1K1W4, P1K1W5, P1K1W6 | 4 | BPV | 90 min | 10 (1) | 5.5 | 1 |

Toelichting:

Aan de Proeve van Bekwaamheid mag worden deelgenomen wanneer is voldaan aan de voorwaarden genoemd in de opleidingswijzer van jouw opleiding.

Er wordt één Proeve van Bekwaamheid afgenomen die alle onderdelen bevat van Basiskerntaak 1 en Profielkerntaak 1. De beoordelingen van de twee kerntaken worden uitgesplitst.

Indien de Proeve van Bekwaamheid niet buitenschools afgenomen kan worden, wordt deze binnenschools afgenomen.

Proeve van Bekwaamheid wordt afgenomen in periode 4. Is de student eerder klaar dan wordt de Proeve van Bekwaamheid eerder afgenomen.

Nederlands

| Nederlands 1F | | | | | 99999G-NED-1F | | | |
|---------------|----------------------|------|------|--------|---------------|--------|-----|---|
| Code | Naam | Vorm | P | Plaats | Duur | Schaal | M | W |
| EIND | Eindresultaat | | flex | | | 10 (0) | | |
| LE | Lezen 1F | | flex | | | 10 (1) | 1.0 | 1 |
| LU | Luisteren 1F | | flex | | | 10 (1) | 1.0 | 1 |
| GE | Gesprekken voeren 1F | | flex | | | 10 (1) | 1.0 | 1 |
| SP | Spreken 1F | | flex | | | 10 (1) | 1.0 | 1 |
| SC | Schrijven 1F | | flex | | | 10 (1) | 1.0 | 1 |

Toelichting:

De afnameduur van de examens verschilt per examen. Hieronder per examen de afnameduur (indicatie). Dit is exclusief eventuele voorbereidingstijd.

- Lezen: 50 minuten.
- Luisteren: 35 minuten.
- Gesprekken voeren: 4-6 minuten.
- Spreken: 3-7 minuten.
- Schrijven: 75 minuten.

Rekenen

| Rekenen mbo-1 | | | | | 99999G-REK-NI | | | |
|---------------|---------------|------|------|--------|---------------|--------|---|---|
| Code | Naam | Vorm | P | Plaats | Duur | Schaal | M | W |
| EIND | Eindresultaat | | flex | | | VNV | | |
| IE | Rekenen mbo-1 | | flex | | | VNV | V | 1 |

Toelichting:

Afnameduur van het examen Rekenen mbo-1 is flexibel.

Loopbaan en burgerschap

| LB | | 25743XB-LB | | | |
|-------------------|---------------|------------|--------|---|---|
| Code | Naam | Plaats | Schaal | M | W |
| EIND | Eindresultaat | | VNV | | |
| LB1 | Loopbaan | | VNV | V | 1 |
| LB2 | Burgerschap | | VNV | V | 1 |
| Toelichting: - | | | | | |

Beroepspraktijkvorming

| BPV | | 25743XB-BPV | | |
|-------------------|------------------------|-------------|--------|---|
| Code | Naam | Plaats | Schaal | M |
| EIND | Eindresultaat | | OVG | |
| BPV | Beroepspraktijkvorming | | OVG | V |
| Toelichting: - | | | | |

Keuzedelen

Je vindt de examenplannen van de keuzedelen in de keuzedelengids van de locatie. Deze vind je op AlfaConnect: [Keuzedelen](#).

Gebruikte afkortingen

| Code = code van het examen of van het berekend resultaat van onderliggende examens | |
|--|---|
| K1.01, K1.02, K2.01, CE, GE, SP, SC | Code van examens |
| IE, K1.B1, K1.B2 | Code van een tussenberekening van twee of meer onderliggende examens |
| Vorm = examenvorm | |
| PvB | proeve van bekwaamheid |
| PE | praktijkexamen |
| KE | kennisexamen |
| VE | vaardigheidsexamen |
| CE | centraal examen |
| MON | mondeling examen |
| SE | schriftelijk examen |
| WV | werkstuk, verslag |
| CEX | casusexamen |
| CGI | criterium gericht interview |
| POR | portfolio |
| SIM | simulatie |
| ASS | assessment |
| PRE | presentatie |
| X | overig (toelichting onder 'Toelichting') |
| WP = werkproces | |
| Bx-Kx-Wx | Basis x-Kerntaak x-Werkproces x |
| Px-Kx-Wx | Profiel x-Kerntaak x-Werkproces x |
| P = periode | |
| 1, 2, 3, ... | onderwijsperiode waarin (de start van) het examen normaal staat gepland |

| | |
|--|---|
| flex | de periode wanneer het examen wordt afgenomen is flexibel |
| Plaats = plaats afname | |
| BI | binnenschools |
| BU | buitenschools (niet-zijnde het leerbedrijf) |
| BPV | leerbedrijf van de bpv |
| Duur (indicatie van reguliere afnameduur) | |
| min | minuut of minuten |
| uur | uur of uren |
| dgn | dag of dagen |
| wkn | week of weken |
| Schaal | |
| 10 (0) | cijfer tussen 1-10 (0 decimaal) |
| 10 (1) | cijfer tussen 1,0-10 (1 decimaal) |
| OVG | onvoldoende - voldoende - goed |
| VNV | voldaan - niet voldaan |
| BNB | behaald - niet behaald |
| W = weging | |

6.5 Diploma, mbo-certificaat of mbo-verklaring

Als je aan alle diplomeringsregels hebt voldaan, ontvang je het diploma met daarbij een resultatenlijst. Op het diploma komt ook het keuzedelen te staan. Wanneer je een excellente prestatie hebt geleverd, dan komt op het diploma 'cum laude' te staan als aan de voorwaarden wordt voldaan, zie hiervoor het Examenreglement (zie [link](#)).

Mocht je je diploma niet hebben behaald, maar wel een onderdeel (voldoende of hoger) hebben afgerond, waarvoor je een certificaat kunt behalen, dan heb je recht op een mbo-certificaat.

En als je een of meer examenonderdelen hebt behaald (geen certificaat), dan heb je recht op een mbo-verklaring. Afgeronde bpv-onderdelen en/of overige onderdelen geven mogelijk ook recht op een mbo-verklaring.

6.6 Na je opleiding

Tijdens en met name aan het eind van je opleiding begeleiden we jou bij je vervolgstap. Bij de studieadviezen heb je een uitstroomadvies gekregen. Dit kan een advies richting werk of richting een niveau 2-opleiding zijn. Je slib'er bespreekt dit advies met je. Als je gaat werken, krijg je ondersteuning van een jobcoach van school of de gemeente. Als je naar een niveau 2-opleiding gaat, zal je slib'er je ook helpen. Ben je jonger dan 23 jaar dan heb je altijd een toekomstgesprek bij het Loopbaancentrum (LBC).

Ook na je opleiding bij het Alfa-college kan onze begeleiding doorlopen. Bijvoorbeeld als je extra begeleiding hebt gekregen. Dan kunnen we met jouw toestemming, je nieuwe opleiding of werkgever hierover informeren. Zo kun je nóg beter van start met je nieuwe opleiding of baan.

6.6.1 Na je opleiding: aan het werk

Een advies na je opleiding kan zijn om aan het werk te gaan. We zorgen dan dat je een gesprek krijgt met de Jobcoach van het Alfa-college, die dan met jou gaat kijken wat mogelijk is.

6.6.2 Na je opleiding: doorleren

Na 1 jaar Entree NT2 – Doorstroom naar Entree regulier

Na 1 jaar kan je verder met Entree Assistent logistiek. In dit tweede jaar ga je, als alles goed gaat, je diploma halen. Je moet daar **examens** doen. Je volgt lessen en loopt het hele jaar stage (1 dag). Verder doe je ook nog veel opdrachten vóórdat je het praktijkexamen (de Proeve van Bekwaamheid) mag doen.

Wanneer kun je verder met Entree?

- Niveau A2 voor Lezen, Luisteren en Schrijven
- Goede presentie
- Goede werkhouding in de klas en beroepshouding op stage
- Voldoende stage-uren
- Je portfolio-opdrachten af
- Je toetsen gedaan
- Positief advies van de vakdocent van Entree NT2

Wanneer bovenstaande niet in orde is (onvoldoende studievoortgang) en er zijn in het eerste jaar al afspraken met je gemaakt, kunnen we je adviseren de opleiding te beëindigen en iets anders te gaan doen.

6.7 Alumni

Het Alfa-college houdt graag contact met oud-studenten (alumni). Jouw opleiding doet dit door speciale alumnibijeenkomsten te organiseren, alumni te betrekken bij evenementen of open dagen, ervaringen te delen, alumni in te zetten als gastdocent en bpv-begeleider, et cetera. Ook voor jou zijn er

uiteeraard voordelen om je na het behalen van je diploma aan te sluiten bij ons alumninetwerk.

Denk daarbij aan:

- In contact blijven met oud-studiegenoten en docenten
- Op de hoogte gehouden worden van interessante cursussen en opleidingen
- Contacten leggen en onderhouden die handig zijn in jouw werk of als je werk zoekt
- Tips en ideeën voor beter onderwijs geven
- Iets betekenen voor studenten en jouw latere collega's

Je vindt meer informatie op onze webpagina over [Alumni](#).

7 Schoolkosten

Algemene kosten

De regelingen rondom het lesgeld en cursusgeld zijn wettelijk vastgelegd. Het ministerie van Onderwijs, Cultuur en Wetenschap stelt elk jaar de hoogte van de bedragen vast. Op onze webpagina [Schoolkosten](#) vind je hierover meer informatie. Hier lees je ook meer over onder andere studiefinanciering, fondsen, de ov-studentenkaart, laptop, en mogelijke teruggave van les- of cursusgeld. En je vindt er nog veel meer informatie over alles wat met Schoolkosten te maken heeft.



Leermiddelen

Dit zijn leermiddelen, instrumenten en gereedschappen die je verplicht bent zelf aan te schaffen al dan niet via de school. De kosten van de leermiddelen worden gepubliceerd op onze [website](#) bij de informatie van de opleiding onder het kopje 'Kosten'.

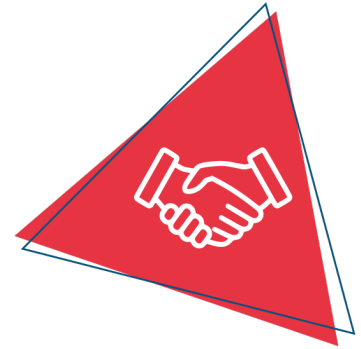
Overige kosten

Je kunt kiezen of je meedoet aan een excursie of activiteiten buiten school. Hiervoor vragen we extra kosten die we apart in rekening brengen. Deze vind je ook onder 'Kosten'.

8 Afspraken binnen de opleiding

Afspraken tijdens de lessen

- Je bent op tijd bij het lokaal. Als je niet kunt komen, meld je je vooraf af bij de verzuimcoördinatoren, ook bel je naar het ziekmeldnummer (088-3342334) van het Alfa College.
- Je doet mee in de les. Je volgt de instructie, leest de opdracht en voert deze uit, je luistert naar de docent en naar elkaar.
- Je doet je de jas uit en zo nodig doe je muts, capuchon of pet af.
- Je zet het geluid van je telefoon uit. Je stopt je telefoon in je tas of in je broekzak. Alleen wanneer de docent de telefoon voor de les wil gebruiken mag je deze gebruiken.
- Eten en drinken doe je buiten het lokaal of in de kantine. Alleen water drinken is toegestaan.



Afspraken die gelden op stage

- Je komt op tijd op je stage. Als je niet kunt komen, meld je je af. Dit doe je zowel bij je praktijkbegeleider (stage) als bij een van de verzuimcoördinatoren.
- Je houdt je aan de regels zoals die op het stageadres gelden.

Algemene schoolafspraken

- Je toont respect naar elkaar en naar de docenten. Je hebt respect voor mensen ongeacht welke cultuur, geloof of levensovertuiging.
- Er wordt niet gepest en agressief gedrag wordt niet toegestaan.
- Samen ben je verantwoordelijk voor het materiaalgebruik en het afval.
- Je werkt hygiënisch en volgens de voorschriften.
- Je ruimt je eigen werkplek op en laat je werkplek schoon achter.
- Gebruik van alcohol en verdovende middelen is niet toegestaan.

Vaststellingen

| Versie | Vastgesteld door | Datum |
|--------|------------------|------------|
| 1 | Ingrid Kerdijk | 26-05-2026 |