

Meubelmaker/(scheeps)interieur

Locatie(s): Admiraal de Ruyterlaan

Crebonummer: 25924
Niveau: Niveau 2
Leerweg: BBL
Studieduur: 24 maanden
Cohort: 2026-2027
Versie: 1

Opleidings-
wijzer



Alfa - college

Inhoud

1 Inleiding	4
2 Beroep en opleiding	5
2.1 Beroep in het kort	5
2.2 Kerntaken en werkprocessen	5
2.3 Nederlands en rekenen	6
2.4 Loopbaan en burgerschap	7
2.5 Beroepspraktijkvorming (bpv)	8
2.6 Keuzedelen	9
3 Onderwijsprogramma	10
3.1 Planning school en bpv (werk)	10
3.2 Onderwijsprogramma	11
3.3 Leren op school	12
3.4 Excellentieprogramma	12
3.5 Leren op de werkplek (bpv)	12
3.6 Internationale stage en activiteiten	12
4 Studievoortgang	14
4.1 Studieadvies	14
4.2 Regels ten aanzien van studievoortgang	15
4.3 Versnellen of vertragen	16
4.4 Aan- en afwezigheid, te laat komen	16

5 Begeleiding	18
5.1 Studieloopbaanbegeleiding	18
5.2 Bpv-begeleiding	18
5.3 Loopbaancentrum	18
5.4 Schoolpastoraat	19
5.5 Sociale veiligheid en vertrouwenspersonen	19
6 Examinering en diplomering	20
6.1 Examenreglement	20
6.2 Examencommissie	20
6.3 Diplomavereisten	20
6.4 Diplomaplan	21
6.5 Diploma, mbo-certificaat of mbo-verklaring	26
6.6 Na je opleiding	27
6.6.1 Na je opleiding: aan het werk	27
6.6.2 Na je opleiding: doorleren	27
6.7 Alumni	27
7 Schoolkosten	29
8 Afspraken binnen de opleiding	30
Vaststellingen	34

1 Inleiding

Van harte welkom op het Alfa-college. In deze Opleidingswijzer vind je informatie over de onderwijs- en examenregeling. Daarin lees je onder andere terug de inhoud en inrichting van je opleiding, de studievoortgangsregels, de begeleiding en de examens. Bij de Opleidingswijzer horen ook de aparte documenten:

- Exameneisen taal en rekenen (zie [link](#))
- [Keuzedelengids](#) (kies je locatie; de keuzedelengids staat op AlfaConnect, het intranet van het Alfa-college).

N.B. Het intranet AlfaConnect kun je bereiken zodra je bent ingeschreven op het Alfa-college en een account hebt ontvangen van het Alfa-college.

Algemene, praktische informatie vind je via de webpagina [Scholieren](#). Je vindt daar onder meer informatie over:

- Buitenlandse stage of excursies
- Begeleiding bij het studeren
- Schoolkosten, studiefinanciering en fondsen
- Excellentieprogramma
- Informatie over locaties

Op de webpagina [Startinfo](#) vind je een checklist met de belangrijkste onderwerpen waar je aan moet denken als je begint met een opleiding op het Alfa-college.

Jouw rechten en plichten als student van het Alfa-college vind je in het [Studentenstatuut](#).

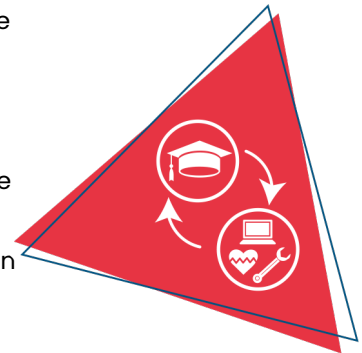
Verandert er tijdens je opleiding iets in het onderwijs, de begeleiding of de examinering, dan laten we je dit op tijd weten. Heb je nog vragen, dan kun je deze stellen aan je studieloopbaanbegeleider (slb'er).

Veel plezier en succes met je opleiding!

2 Beroep en opleiding

2.1 Beroep in het kort

De meubelmaker/(scheeps)interieurbouwer maakt meubelproducten die hoofdzakelijk vanuit massief hout en/of plaatmateriaal worden vervaardigd. Eventueel met toevoeging van andere materialen zoals metaal, kunststof, glas, textiel of natuursteen. Denk aan onderdelen voor de inrichting van een winkel, restaurant, schip of een maatwerkkeuken. De meubel- en interieurbouwbedrijven leveren aan bedrijven en/of particulieren. De (student)medewerkers werken in de productieruimte van een bedrijf. De meubelmaker/(scheeps)interieurbouwer werkt met (elektrisch) handgereedschap en stationaire houtbewerkingsmachines. Afhankelijk van het soort meubelwerkstuk, werkt hij/zij alleen of in teamverband.



2.2 Kerntaken en werkprocessen

Onderstaande kerntaken en werkprocessen horen bij het beroep. Deze worden geëxamineerd en vind je terug in het diplomaplan.

Kerntaak	Werkprocessen
B1-K1	B1-K1-W1 Bereidt machinale werkzaamheden voor
Bewerken van massief hout/plaatmateriaal met houtbewerkingsmachines	B1-K1-W2 Stelt productiegegevens samen
	B1-K1-W3 Selecteert, controleert en transporteert hout en plaatmateriaal
	B1-K1-W4 Brengt snijgereedschappen aan en stelt ze in
	B1-K1-W5 Stelt houtbewerkingsmachines in
	B1-K1-W6 Voert proefbewerking uit
	B1-K1-W7 Voert bewerkingen met houtbewerkingsmachines uit
	B1-K1-W8 Rondt opdracht af
P2-K1	P2-K1-W1 Bereidt werkopdracht voor
Meubels en (scheeps)interieurbouwproducten samenstellen en afwerken	P2-K1-W2 Selecteert, controleert en transporteert bewerkte producten, gereedschappen en mallen
	P2-K1-W3 Monteert meubels en (scheeps)interieurbouwproducten
	P2-K1-W4 Werkt meubels en (scheeps)interieurbouwproducten af
	P2-K1-W5 Monteert meubels en (scheeps)interieurbouwproducten af
	P2-K1-W6 Rondt opdracht af

Moderne vreemde taal

Niet van toepassing.

Beroepsvereisten en/of branchevereisten

Er zijn geen vereisten voor je opleiding.

2.3 Nederlands en rekenen

Om je diploma te behalen, krijg je ook andere onderdelen, waaronder generiek (algemeen) Nederlands en rekenen. Onder 'Diplomaveristen' en in het 'Diplomaplan' staat wat nodig is voor het behalen van je

diploma. Hieronder een korte toelichting.

Nederlands

Bestaat uit de volgende vaardigheden:

1. Lezen
2. Luisteren
3. Gesprekken voeren
4. Spreken
5. Schrijven

Rekenen

Bestaat uit de volgende onderdelen:

1. Grootheden en eenheden
2. Oriëntatie in de 2D- en 3D-wereld
3. Verhoudingen herkennen en gebruiken
4. Procenten gebruiken
5. Omgaan met kwantitatieve informatie

2.4 Loopbaan en burgerschap

Loopbaan

Dit onderdeel is gericht op loopbaanontwikkeling en -begeleiding (LOB). Je ontdekt en ontwikkelt jouw eigen (arbeids)identiteit, kwaliteiten, drijfveren en ambities. Wie ben ik, wat kan ik, wie wil ik zijn, wat moet ik daarvoor doen en wie kan mij daarbij helpen? Je leert reflecteren, keuzes maken, passende vervolgstappen te nemen en verantwoordelijkheid te nemen voor je (studie)loopbaan.

Bij LOB staan de volgende onderdelen centraal:

1. Kwaliteitenreflectie: wie ben ik, wat kan ik?
2. Motievenreflectie: wat wil ik, wat drijft mij?
3. Werkexploratie: welk soort werk past bij mij?
4. Loopbaansturing: wat wil ik worden?
5. Netwerken: wie kan mij daarbij helpen?

Aan het einde van je opleiding voer je een eindgesprek LOB met je slb'er, waarin je jouw ontwikkeling in de vijf onderdelen bespreekt.

Van je coach hoor je welke opdrachten je moet maken om Loopbaan af te ronden.

Burgerschap

Met het onderdeel burgerschap bereid jij je voor op het goed kunnen deelnemen aan onze samenleving. Daarnaast bereid je je met burgerschap ook voor om goed te kunnen functioneren in je beroep. We besteden daarom aandacht aan levensbeschouwelijke ontwikkeling en (beroeps)ethiek, waarbij kritische denkvaardigheden belangrijk zijn. Ook is er aandacht voor de onderdelen:

1. Politiek
2. Economie
3. Maatschappij
4. Vitaal burgerschap (inclusief Fit for Life en Weerbaarheid)

Duurzaamheid en zingeving zijn belangrijke thema's die als rode draad door het programma lopen. Tijdens je opleiding voer je verschillende burgerschapsactiviteiten uit.

Burgerschap

Burgerschap is een diploma-eis. Dat betekent dat je burgerschap voldoende moet afronden om je diploma te halen. Hiervoor moet je **4 punten** hebben behaald. Deze punten moeten verdeeld zijn over de 4 dimensies. Je kunt op de locatie meedoen aan burgerschapsdagen. Daarnaast is het mogelijk op activiteiten zelf te bedenken vanuit de opleiding. Deze afspraken en alle resultaten en inschrijvingen worden vastgelegd in je profiel op www.inschrijvenburgerschap.nl.

Deze afspraken net als alle andere resultaten en inschrijvingen worden vastgelegd in je profiel op www.inschrijvenburgerschap.nl. Zodra je burgerschap een voldoende hebt afgerond, wordt de aftekenkaart burgerschap

in je examendossier geplaatst. Wil je meer weten over onze visie op burgerschap? Kijk dan op ons intranet AlfaConnect: [Samen leren en leven | Burgerschap en persoonlijke vorming](#)

Wil je meer weten over onze visie op burgerschap? Kijk dan op ons intranet AlfaConnect: [Samen leren en leven | Burgerschap en persoonlijke vorming](#)

2.5 Beroepspraktijkvorming (bpv)

Naast de lessen op school leer je ook in de praktijk. Dit noemen we beroepspraktijkvorming (bpv), of stage. Je doet hierbij werkervaring op bij een bedrijf of organisatie die past bij jouw opleiding. Tijdens de bpv oefen je met de kennis en vaardigheden die je op school hebt geleerd. Zo ontdek je hoe het werkveld eruitziet en bereid je je voor op je toekomstige beroep.

Je bpv dient plaats te vinden bij een erkend leerbedrijf.

Vanuit je opleiding ontvang je de bpv-wijzer, hierin staat in ieder geval:

- wat de inhoud van jouw opleiding is
- hoe je je voorbereidt op de bpv
- welke rechten en plichten je hebt, zoals een passende vergoeding
- welke begeleiding je krijgt tijdens de bpv
- bij wie je terecht kunt met vragen

Praktijkovereenkomst

De afspraken tussen jou, het Alfa-college en het erkende leerbedrijf worden vastgelegd in een praktijkovereenkomst (POK). De POK moet compleet zijn vóórdat je start met de bpv.

In de POK staat onder andere:

- de duur van jouw bpv-periode
- het aantal uren dat je moet maken
- gegevens van het leerbedrijf
- de namen van je bpv-begeleider vanuit school en vanuit het leerbedrijf

2.6 Keuzedelen

Tijdens je opleiding kies je één of twee keuzedelen. Een keuzedeel is een aanvulling op je diploma. Een keuzedeel kan een verbreding of verdieping zijn van je opleiding. Ook kan een keuzedeel gericht zijn op de voorbereiding op een niveau 3-opleiding. Wil je meer uitleg over wat keuzedelen zijn? Kijk dan op AlfaConnect > [Wat zijn keuzedelen?](#)

Voor jouw opleiding kies je verplicht minimaal 480 sbu (studiebelastingsuren) aan keuzedelen. Een keuzedeel heeft een studiebelasting van 240 of 480 uren.

Rond je het examen van een keuzedeel af met minimaal een 6 of een voldoende, dan komt het keuzedeel op de voorkant van je diploma te staan. Zo heb je zelf invloed op de waarde van je diploma.

Op AlfaConnect > [Keuzedelen](#) vind je de keuzedelen waaruit je kunt kiezen. In de keuzedelengids lees je per keuzedeel wat het keuzedeel inhoudt en wat je moet weten over het examen. Als er voorwaarden zijn om het keuzedeel te kunnen volgen, staat dat er ook bij.

Hoe je een keuzedeel kiest, hoor je tijdens je opleiding. Op AlfaConnect > Keuzedelen > [Hoe kan ik kiezen?](#) wordt uitgelegd hoe je keuzedelen kiest in Eduarte.

3 Onderwijsprogramma

3.1 Planning school en bpv (werk)

Tijdens de opleiding werk je bij een leerbedrijf, de beroepspraktijkvorming (bpv). Verder volg je begeleide onderwijsactiviteiten, zoals lessen, op school of buiten de school. Beide maken deel uit van je onderwijsprogramma.

In onderstaand schema is per studiejaar en per periode aangegeven hoe de verdeling is van begeleide onderwijsuren (bot) en de beroepspraktijkvorming (bpv; werk).



	Studiejaar 1: aantal sbu	Periode 1 aantal dagen per week	Periode 2 aantal dagen per week	Periode 3 aantal dagen per week	Periode 4 aantal dagen per week
Bot	200	1	1	1	1
Bpv	610	4	4	4	4
Zelfstudie	40				
Totaal sbu	850				

	Studiejaar 2: aantal sbu	Periode 1 aantal dagen per week	Periode 2 aantal dagen per week	Periode 3 aantal dagen per week	Periode 4 aantal dagen per week
Bot	200	1	1	1	1
Bpv	610	4	4	4	4
Zelfstudie	40				
Totaal sbu	850				

Gebruikte afkortingen

- Bot: begeleide onderwijstijd: aantal klokuren dat aan begeleide onderwijsuren wordt besteed
- Bpv: beroepspraktijkvorming: aantal klokuren dat aan bpv wordt besteed
- Sbu: studiebelastinguren in klokuren

3.2 Onderwijsprogramma

Op de volgende pagina zie je hoe het onderwijsprogramma er op hoofdlijnen uitziet. Aan het begin van elke lesperiode vertellen we je wat je die periode kunt verwachten. Een leerjaar heeft vier periodes van elk ongeveer tien weken.

De volgende vakken krijg je tijdens je opleiding:

- Nederlands
- Rekenen
- Keuzedelen
- Loopbaan
- Burgerschap
- Beroepspraktijkvorming
- Studieloopbaanbegeleiding
- Beroepstheorie
- Werkvoorbereiding

3.3 Leren op school

Elk schooljaar heeft 4 periodes van ongeveer 10 weken. Per periode ontvang je een rooster.

3.4 Excellentieprogramma

We vinden het belangrijk dat jij je talenten kunt ontdekken en verder kunt ontwikkelen. Daarom kun je op het Alfa-college naast je opleiding meedoen aan uitdagende excellentieprogramma's op elk niveau. Dit is voor iedereen die extra uitgedaagd wil worden!

Afhankelijk van jouw ambities en dromen kun je je opgeven voor verschillende programma's, bijvoorbeeld voor Cambridge English, een kunst- en cultuurprogramma, een sportief programma waarbij je gaat zeilen, of je kunt werken aan je eigen persoonlijke ontwikkeldoelen. Met een enthousiaste groep studenten, die net als jij meer uitdaging zoekt, werk je aan leuke, interessante opdrachten en ga je naar inspirerende masterclasses.

Wil je ontdekken welk programma bij jou past? Meer informatie vind je op [AlfaConnect > Excellentie](#)

3.5 Leren op de werkplek (bpv)

Tijdens de bpv ben je een lerende student. Dit betekent dat je de ruimte krijgt om:

- mee te lopen met professionals
- opdrachten te maken en uit te voeren

Daarnaast krijg je begeleiding van een bpv-begeleider vanuit je werkplek.

Stagemisstanden

Ervaar je ongepast gedrag of misbruik op stage? Meld dit altijd. Dit kun je doen via onze site:

[Meld stagemisstanden of -problemen](#)

Bekijk hier de video: [Stagemisstanden – Wat is het, hoe herken je het en hoe meld je het?](#)

3.6 Internationale stage en activiteiten

Bij het Alfa-college krijg je de kans om internationale ervaringen op te doen. Er zijn internationale stagemogelijkheden, internationale projecten en excursies naar het buitenland. Je kunt bezoeken brengen aan landen binnen maar ook buiten Europa.

Een bezoek brengen aan of stage lopen in het buitenland is erg waardevol. Je doet nieuwe ervaringen op, leert andere culturen kennen, verbetert je talenkennis, het staat goed op je CV, je wordt zelfstandiger en krijgt vrienden over de hele wereld!

Meer informatie kun je vinden op de webpagina [Stage in het buitenland](#). Hier is ook informatie te vinden over mogelijkheden voor tegemoetkoming in kosten. Op elke locatie zijn contactpersonen internationale activiteiten die je informatie kunnen geven en kunnen ondersteunen. Vraag ernaar bij je slb'er.

Niet van toepassing.

4 Studievoortgang

4.1 Studieadvies

Tijdens het eerste studiejaar van je opleiding krijg je een studieadvies. Dit advies gaat over hoe het met je studie gaat, hoe jij het doet op de opleiding en of je kans hebt om je diploma te halen. Het studieadvies bestaat uit twee delen: eerst krijg je een (1) voorlopig studieadvies en daarna een (2) definitief studieadvies.

1. Voorlopig studieadvies

Het voorlopig studieadvies heeft twee varianten:

A. Voorlopig positief studieadvies

Bij een voorlopig positief studieadvies maak je voldoende vorderingen.

B. Voorlopig negatief studieadvies

Bij een voorlopig negatief studieadvies maak je onvoldoende vorderingen en twijfelen we of je op deze manier je diploma kan halen.

Wanneer jij een voorlopig negatief studieadvies hebt gekregen, wordt samen met jou een 'studieadviescontract' opgesteld. Hierin staat wat je kunt verbeteren, wat je moet doen om door te mogen gaan met je opleiding, wanneer je dat moet doen en hoe school je hierbij kan ondersteunen. Je krijgt dan een aantal weken de tijd om je resultaten te verbeteren. Samen met jou evalueren we het studieadviescontract, voordat je een definitief studieadvies krijgt.

Wanneer krijg je het voorlopige studieadvies?

In het eerste studiejaar krijg je een voorlopig studieadvies. Wanneer je dit krijgt, hangt af van de duur van je opleiding en het moment waarop jij voor de opleiding bent ingeschreven.

- Bij éénjarige opleidingen niveau 2 en 4, krijg je het voorlopige studieadvies 8 weken na inschrijving voor de opleiding.
- Bij meerjarige opleidingen niveau 2, 3 en 4, krijg je het voorlopige studieadvies 20 weken na inschrijving voor de opleiding.

2. Definitief studieadvies

Het definitief studieadvies is (A) positief of (B) negatief.

A. Definitief positief studieadvies

Bij een definitief positief studieadvies maak je goede vorderingen en kun je de opleiding vervolgen.

B. Definitief negatief studieadvies

Je krijgt een definitief negatief studieadvies wanneer je je niet aan de afspraken in het studieadviescontract hebt gehouden en je daardoor nog steeds onvoldoende vorderingen in de opleiding hebt gemaakt. Bij een definitief negatief studieadvies moet je stoppen met de opleiding. School ondersteunt jou dan bij het vinden van een andere passende opleiding.

Wanneer krijg je het definitieve studieadvies?

In het eerste studiejaar krijg je een definitief studieadvies. Wanneer je dit krijgt, hangt af van de duur van je opleiding en het moment waarop jij voor de opleiding bent ingeschreven.

- Bij éénjarige opleidingen niveau 2 en 4, krijg je het definitieve studieadvies tussen 3 en 4 maanden na inschrijving voor de opleiding.
- Bij meerjarige opleidingen niveau 2, 3 en 4, krijg je het definitieve studieadvies tussen 9 en 12 maanden na inschrijving voor de opleiding.

4.2 Regels ten aanzien van studievoortgang

In de voorbereiding op examens wordt je studievoortgang op verschillende manieren bijgehouden. Je voert daarover gesprekken met je studieloopbaanbegeleider. Ook krijg je tijdens je opleiding studieadviezen waarbij we kijken naar je studievoortgang.

Het studieadvies is in leerjaar 1 onderwerp van gesprek tussen 9 en 12 maanden na de start van je opleiding. Je SLB'er bespreekt dit advies en het wordt ingevuld in Eduarte. Daar is het voor jou zichtbaar, zo ook eventuele aanvullende afspraken (aandachtspunten). Om een goed studieadvies te kunnen geven, vormt het hele opleidingsteam een totaalbeeld van jou.

Er wordt gekeken naar:

- Studievoortgang: in hoeverre je studieonderdelen hebt behaald (zoals de modules).
- Aanwezigheid
- Beroepshouding en praktijkvaardigheden belangrijk voor het beroep.

De belangrijkste vraag die het opleidingsteam zich stelt, is: zien we jou een diploma halen? Soms ziet het opleidingsteam een student wel een diploma halen, maar doet een student er iets langer over. Bijvoorbeeld: je krijgt een positief studieadvies, maar je doet wel een jaar langer over de opleiding, omdat je nog niet alle studie-onderdelen hebt afgerond. Het studieadvies is dus iets anders dan je 'studievoortgang'.

Studievoortgang

Gedurende elk leerjaar heb je op afgesproken momenten een voortgangsgesprek met je SLB'er. Dit is een officieel en verplicht voortgangsmoment. Het gesprek bereid je zelf voor aan de hand van een

formulier. Je hoort van je SLB'er hoe je dit doet. Tijdens het gesprek noteer je samen met je SLB'er je voortgang (op alle studieonderdelen, zoals de modules) en je aandachtspunten en leerdoelen.

Jouw voortgang krijgt een kleur: groen, oranje of rood. Je beantwoordt samen met je SLB'er de vraag: ben je op schema?

Zo ja? GROEN: mooi, ga zo door en heb je nog uitdaging nodig?

Zo niet? ORANJE of ROOD: je moet bijsturen, anders loop je mogelijk vertraging op.

Je bespreekt met je SLB'er wat nodig is en je legt eventuele afspraken vast.

Kansen

Je hebt altijd twee kansen. Aan het begin van een periode hoor je per module/vak wanneer je iets moet inleveren, presenteren of toetsen. Dit moment geldt als een eerste kans. Ben je afwezig (geoorloofd of ongeoorloofd) of lever je niets in, dan is jouw eerste kans voorbij. Geen paniek, je hebt altijd een tweede kans. Soms lukt het niet om de eerste keer iets met een voldoende af te ronden, dan heb je de eerste kans niet behaald. De docent spreekt met jou een nieuwe deadline af voor de tweede kans. Je hebt voor elke module niet meer dan twee kansen. Heb je twee kansen benut en geen voldoende behaald? Je hebt de module niet gehaald. Hieronder lees je welke gevolgen dat heeft voor je studievoortgang.

Studievoortgangsnormen

Om te kunnen bepalen of je op schema bent en je de opleiding zonder vertraging kunt vervolgen, zijn er studievoortgangsnormen. We verwachten dat je elk leerjaar voldoet aan de volgende studievoortgangsnormen:

- Je hebt alle vakken met een voldoende afgerond.
- Jouw aanwezigheid is in orde.
- Je bent op schema wat betreft de overige studieonderdelen (rekenen, Nederlands, Burgerschap, Fit for Life, keuzedelen, eventueel bpv).

Wanneer jij voldoet aan bovenstaande normen, kun je de opleiding zonder vertraging vervolgen of kun je deelnemen aan het examen in de laatste fase van de opleiding. Als jij niet aan de studievoortgangsnormen voldoet, ben jij een bespreekgeval in de teamvergadering over de studievoortgang. Dit betekent dat het opleidingsteam beslist op basis van jouw resultaten, aanwezigheid en inzet of jij zonder vertraging door kunt stromen. Ook kan worden besproken welke afspraken nodig zijn om ervoor te zorgen dat jij voldoende (verdere) ontwikkeling laat zien binnen de opleiding.

4.3 Versnellen of vertragen

Afhankelijk van je studievoortgang en/of eerdere ervaringen, kun je de opleiding versneld afronden. Andersom is ook mogelijk. Door omstandigheden kan het wenselijk zijn dat je de opleiding vertraagt. Over de mogelijkheden van versnellen of vertragen kun je terecht bij je slb'er.

4.4 Aan- en afwezigheid, te laat komen

Als je een opleiding volgt bij het Alfa-college, vinden we het belangrijk dat je aanwezig bent bij de lessen en andere onderwijsactiviteiten. Aanwezigheid is daarom verplicht, tenzij je van tevoren iets

anders hebt afgesproken of toestemming hebt gekregen.

Ben je vaak of langdurig afwezig? Dan zien we dat als een signaal dat er misschien iets aan de hand is. Daarom registreren we je aan- en afwezigheid. Wanneer je veel mist, gaat je studieloopbaanbegeleider (slb'er) met je in gesprek.

Ziekmelden en verlof aanvragen

Ben je 18 jaar of ouder?

Dan meld je jezelf ziek of geef je een medisch bezoek door via Eduarte. Ook kun je in Eduarte zelf kort verlof aanvragen (maximaal 1 dag), bijvoorbeeld voor een rijexamen of een afspraak die niet buiten schooltijd kan. Voor bijzonder verlof (zoals een bruiloft of overlijden in de familie) vraag je dit ook zelf aan via Eduarte.

Ben je jonger dan 18 jaar?

Dan regelen je ouders/verzorgers dit voor jou:

- Ziek of medisch bezoek: zij bellen de absentielijn
- Kort verlof: zij vragen dit aan via jouw slb'er
- Bijzonder verlof: zij vragen dit aan via het aanvraagformulier op de website

Ongeoorloofd verzuim

Ben je afwezig zonder toestemming of zonder afmelding? Dan heet dat ongeoorloofd verzuim. Dit kan gevolgen hebben.

- Je krijgt een melding via e-mail
- Je slb'er gaat met je in gesprek
- We leggen dit vast in Eduarte
- Wanneer de afwezigheid klopt en te vaak voorkomt, zijn we wettelijk verplicht dit te melden bij DUO

Meer informatie

Wil je precies weten hoe alles werkt? Kijk dan in het [Studentenstatuut](#) of bezoek de webpagina [Ziek en beter melden](#)

5 Begeleiding

5.1 Studieloopbaanbegeleiding

Als je bij het Alfa-college start met een opleiding, krijg je in de eerste plaats begeleiding van een studieloopbaanbegeleider (slb'er). Met je slb'er bespreek je regelmatig hoe het met je gaat. Jouw slb'er begeleidt jou tijdens je hele opleiding en bespreekt met je hoe het gaat op school en op stage. Loop je ergens tegenaan tijdens je opleiding of zijn er problemen waardoor het lastig is om door te gaan met je opleiding? Dan kan je dit bespreken met je slb'er.



Aanvullende loopbaanbegeleiding

Tijdens je opleiding, maar ook na het halen van je diploma, kunnen wij je ondersteunen bij het zoeken van passend werk of een vervolgopleiding. Dit noemen we aanvullende loopbaanbegeleiding. Deze hulp kan bestaan uit het samen onderzoeken welke (vervolg)opleiding bij jou past of samen kijken welke ondersteuning er nodig is bij het vinden van passend werk. Jouw slb'er bespreekt tijdens je opleiding en bij de afronding van je opleiding met jou of je deze ondersteuning nodig hebt of wenst.

5.2 Bpv-begeleiding

Tijdens je bpv heb je twee begeleiders:

- een bpv-begeleider vanuit je leerbedrijf
- een bpv-begeleider vanuit je opleiding

Tijdens je bpv heb je minimaal drie contactmomenten met je bpv-begeleider vanuit je opleiding en de bpv-begeleider op je bpv. Tijdens deze gesprekken bespreek je je:

- voortgang
- leerdoelen
- gemaakte uren
- opdrachten
- eventuele examens die je tijdens de bpv uitvoert

5.3 Loopbaancentrum

Soms heb je meer begeleiding, specialistische hulp of aanpassingen nodig. Misschien twijfel je over je studiekeuze of heb je persoonlijke, studie- of leerproblemen. Je slb'er kan je dan in contact brengen met een adviseur studentenbegeleiding van het Loopbaancentrum (LBC), of je loopt zelf even langs. Deze adviseurs kunnen met je meedenken en kunnen je ondersteuning, begeleiding en loopbaanadvies geven. Ook kunnen ze je helpen bij zoeken naar ondersteuning door anderen, buiten het Alfa-college. Bijvoorbeeld maatschappelijk werk. Je privacy is gewaarborgd. Meer informatie over het LBC vind je op AlfaConnect, [Loopbaancentrum](#).

5.4 Schoolpastoraat

Het schoolpastoraat wil plaats bieden aan een ieder, ongeacht afkomst, religie of cultuur. Er is tijd, plaats en gehoor voor jou, als je vastloopt op school, thuis of in relaties met vrienden. Of als je je juist eenzaam of somber voelt of bang bent, of als je heel stoer bent en het altijd zelf wilt doen zonder dat anderen zich met je bemoeien. Heb je er behoefte aan om over jezelf en wat je wilt na te denken? Wil je een pastor ontmoeten en deze zaken bespreken? Je kunt contact opnemen met de schoolpastor op jouw locatie. Meer informatie vind je op AlfaConnect op de pagina [Pastoraat](#).

5.5 Sociale veiligheid en vertrouwenspersonen

Het Alfa-college wil een veilige school zijn voor iedereen. Heb je een vervelende ervaring op school of je leerbedrijf? Je kunt hierbij denken aan: ongelijke of oneerlijke behandeling, pesten, grensoverschrijdend gedrag etc. Bespreek dit dan met de coördinator van de Veilige school op jouw locatie of met een externe vertrouwenspersoon. Zij kunnen jou daarbij adviseren en helpen. Alle klachten worden vertrouwelijk en serieus behandeld. Meer informatie vind je op AlfaConnect op de omgeving [Veilige school](#).

Heb je een klacht of ben je het niet eens met een besluit van je opleiding? Ga dan naar het online [meldpunt klachten en geschillen](#).

Via het [meldpunt stagemisstanden](#) kun je een melding doen over ongepast gedrag op stage (zoals ongelijke behandeling of grensoverschrijdend gedrag) of stagemisbruik (zoals oneigenlijk werk of geen eerlijke vergoeding).

6 Examinering en diplomering

6.1 Examenreglement

Op het gebied van examinering handelt de opleiding volgens de regels en procedures zoals beschreven in het Examenreglement (zie [link](#)).

In het Examenreglement staat onder meer:

- de regeling van het examen
- de uitvoering van het examen
- de beoordeling van het examen
- en hoe je bezwaar kan maken tegen een beslissing van de examencommissie



6.2 Examencommissie

Bij de examencommissie van jouw locatie (LEC) kun je verzoeken voor extra herkansingen en overige verzoeken schriftelijk aanvragen. Het contact loopt via het SSC (Studenten Servicecentrum) van de locatie. Hieronder vind je het e-mailadres waar je de verzoeken naartoe kunt sturen:

SSC locatie Admiraal de Ruyterlaan
ssc.ruyt@alfa-college.nl

6.3 Diplomavereisten

Voor elke opleiding zijn diplomavereisten opgesteld. Deze horen bij het diplomaplan. In het diplomaplan lees je welke examens je moet afleggen en aan welke andere diplomavooraarden je moet voldoen. Voor elk examen is een beslismodel opgesteld, waarin staat hoe en volgens welke criteria we de gemaakte examens beoordelen.

Als jouw resultaten dat toelaten, kun je Nederlands of rekenen op een hoger niveau examineren. Je kunt dit aanvragen bij de examencommissie. Meer informatie over de verschillende niveaus Nederlands en rekenen vind je in het document Examen-eisen taal en rekenen (zie [link](#)).

Hieronder een overzicht van de diplomavereisten:

Kerntaken van het beroep

- Voor elke kerntaak moet je minimaal het cijfer 6 of een voldoende beoordeling hebben behaald.
- Als er voor jouw opleiding wettelijke beroepsvereisten gelden, dan heb je die met een positief eindoordeel afgesloten.

Nederlands en rekenen

- Voor Nederlands geldt dat je de examens doet op ten minste niveau 'Nederlands 2F'.
- Voor rekenen geldt dat je het examen doet op ten minste 'mbo-rekenniveau 2'.
- Voor Nederlands en rekenen samen mag je voor één van de twee vakken een 5 halen. Voor het andere vak moet je dan een 6 of hoger halen.

Loopbaan en burgerschap

Je hebt voor beide onderdelen een eindwaardering 'voldaan' behaald. Dat betekent dat je voldoende inspanning hebt geleverd.

Beroepspraktijkvorming (bpv)

- Het gemiddelde van beoordelingen van alle bpv-periodes.
- Het leerbedrijf heeft een oordeel gegeven over je bpv. Dat oordeel is meegenomen in het eindoordeel voor bpv.
- Het eindoordeel is positief (minimaal voldoende).

Keuzedelen

1. Je voldoet aan de minimale omvang van de keuzedeelverplichting, dat is 480 sbu.
2. Je hebt een eindresultaat behaald dat voldoet aan de compensatieregeling voor keuzedelen. De compensatieregeling houdt het volgende in:
 - Het gemiddelde van de eindresultaten voor de keuzedelen moet ten minste een 6 of voldoende zijn.
 - Voor minimaal de helft van deze keuzedelen moet het resultaat ten minste een 6 of voldoende zijn.
 - Het resultaat voor een keuzedeel mag nooit lager dan een 4 of een eindwaardering die daaraan gelijk staat zijn.

6.4 Diplomaplan

Hieronder zijn de exameneenheden en overige voorwaarden van het diplomaplan uitgewerkt. De gebruikte afkortingen vind je aan het eind van deze paragraaf.

Kerntaken van het beroep

Kerntaak B1-K1: Bewerken van massief hout/plaatmateriaal met houtbewerkingsmachines						25924XR-B1-K1			
Code	Naam	Vorm	WP	P	Plaats	Duur	Schaal	M	W
EIND	Eindresultaat		B1K1W1, B1K1W2, B1K1W3, B1K1W4, B1K1W5, B1K1W6, B1K1W7, B1K1W8	flex			OVG		1
K1.01	Proeve van bekwaamheid	Pvb		8	Bl, BPV	2 wkn	OVG	V	1
<p>Toelichting:</p> <p>BOL is binnenschools</p> <p>BBL is in het leerbedrijf</p>									

Kerntaak P2-K1: Meubels en (scheeps)interieurbouwproducten samenstellen en afwerken						25924XR-P2-K1			
Code	Naam	Vorm	WP	P	Plaats	Duur	Schaal	M	W
EIND	Eindresultaat		P2K1W1, P2K1W2, P2K1W3, P2K1W4, P2K1W5, P2K1W6	flex			OVG		1
K1.01	Proeve van bekwaamheid	Pvb		8	Bl, BPV	2 wkn	OVG	V	1
<p>Toelichting:</p> <p>BOL is binnenschools</p> <p>BBL is in het leerbedrijf</p>									

Nederlands

Nederlands 2F					99999G-NED-2F			
Code	Naam	Vorm	P	Plaats	Duur	Schaal	M	W
EIND	Eindresultaat		flex			10 (0)		
CE	Lezen en luisteren 2F CE		flex			10 (1)	1.0	1
IE	Berekening NED 2F		flex			10 (1)	1.0	1
GE	Gesprekken voeren 2F		flex			10 (1)	1.0	1
SP	Spreken 2F		flex			10 (1)	1.0	1
SC	Schrijven 2F		flex			10 (1)	1.0	1

Toelichting:

De afnameduur van de examens verschilt per examen. Hieronder per examen de afnameduur (indicatie). Dit is exclusief eventuele voorbereidingstijd.

- Lezen & luisteren CE: 90 minuten.
- Gesprekken voeren: 10 minuten.
- Spreken: 5-10 minuten.
- Schrijven: 75 minuten.

Rekenen

Rekenen mbo-2					99999G-REK-N2			
Code	Naam	Vorm	P	Plaats	Duur	Schaal	M	W
EIND	Eindresultaat		flex			10 (0)		
IE	Rekenen mbo-2		flex			10 (1)	4.5	1

Toelichting:

Afnameduur van het examen Rekenen mbo-2 is 120 minuten.

Loopbaan en burgerschap

LB		25924XR-LB			
Code	Naam	Plaats	Schaal	M	W
EIND	Eindresultaat		VNV		
LB1	Loopbaan		VNV	V	1
LB2	Burgerschap		VNV	V	1
Toelichting: -					

Beroepspraktijkvorming

BPV		25924XR-BPV		
Code	Naam	Plaats	Schaal	M
EIND	Eindresultaat		OVG	
BPV	Beroepspraktijkvorming		OVG	V
Toelichting: -				

Keuzedelen

Je vindt de examenplannen van de keuzedelen in de keuzedelengids van de locatie. Deze vind je op AlfaConnect: [Keuzedelen](#).

Gebruikte afkortingen

Code = code van het examen of van het berekend resultaat van onderliggende examens	
K1.01, K1.02, K2.01, CE, GE, SP, SC	Code van examens
IE, K1.B1, K1.B2	Code van een tussenberekening van twee of meer onderliggende examens
Vorm = examenvorm	
PvB	proeve van bekwaamheid
PE	praktijkexamen
KE	kennisexamen
VE	vaardigheidsexamen
CE	centraal examen
MON	mondeling examen
SE	schriftelijk examen
WV	werkstuk, verslag
CEX	casusexamen
CGI	criterium gericht interview
POR	portfolio
SIM	simulatie
ASS	assessment
PRE	presentatie
X	overig (toelichting onder 'Toelichting')
WP = werkproces	
Bx-Kx-Wx	Basis x-Kerntaak x-Werkproces x
Px-Kx-Wx	Profiel x-Kerntaak x-Werkproces x
P = periode	
1, 2, 3, ...	onderwijsperiode waarin (de start van) het examen normaal staat gepland

flex	de periode wanneer het examen wordt afgenomen is flexibel
Plaats = plaats afdname	
BI	binnenschools
BU	buitenschools (niet-zijnde het leerbedrijf)
BPV	leerbedrijf van de bpv
Duur (indicatie van reguliere afnameduur)	
min	minuut of minuten
uur	uur of uren
dgn	dag of dagen
wkn	week of weken
Schaal	
10 (0)	cijfer tussen 1-10 (0 decimaal)
10 (1)	cijfer tussen 1,0-10 (1 decimaal)
OVG	onvoldoende - voldoende - goed
VNV	voldaan - niet voldaan
BNB	behaald - niet behaald
W = weging	

6.5 Diploma, mbo-certificaat of mbo-verklaring

Als je aan alle diplomeringsregels hebt voldaan, ontvang je het diploma met daarbij een resultatenlijst. Op het diploma zelf komen keuzedelen te staan die je met een voldoende of hoger hebt afgerond.

Wanneer je een excellente prestatie hebt geleverd, dan komt op het diploma 'cum laude' te staan als aan de voorwaarden wordt voldaan, zie hiervoor het Examenreglement (zie [link](#)).

Mocht je je diploma niet hebben behaald, maar wel een onderdeel (voldoende of hoger) hebben afgerond, waarvoor je een certificaat kunt behalen, dan heb je recht op een mbo-certificaat.

En als je een of meer examenonderdelen hebt behaald (geen certificaat), dan heb je recht op een mbo-verklaring. Afgeronde bpv-onderdelen en/of overige onderdelen geven mogelijk ook recht op een mbo-verklaring.

6.6 Na je opleiding

Tijdens en met name aan het eind van je opleiding bieden we je begeleiding bij je vervolgstap. Als je de opleiding (met diploma) verlaat, vraagt je slb'er of een medewerker van het Loopbaancentrum altijd wat je hierna gaat doen. Ga je bijvoorbeeld doorleren, werken, iets anders doen of weet je het nog niet? In de laatste twee gevallen kun je hulp krijgen van het Loopbaancentrum.

Ook na je opleiding bij het Alfa-college kan onze begeleiding doorlopen. Bijvoorbeeld als je extra begeleiding hebt gekregen. Dan kunnen we met jouw toestemming, je nieuwe opleiding of werkgever hierover informeren. Zo kun je nóg beter van start met je nieuwe opleiding of baan.

Ben je jonger dan 23 jaar en heb je nog geen startkwalificatie (diploma op niveau 2), dan heb je altijd een toekomstgesprek bij het Loopbaancentrum.

6.6.1 Na je opleiding: aan het werk

Aan het werk in een meubelmakerij

Je maakt kasten, stoelen, tafels, bedden, bureaus en nog veel meer voor particulieren en bedrijven. De ene keer gaat het om maatwerk, een uniek product, de andere keer om meubelen in series.

Aan het werk in een interieurbouwbedrijf

Je werkt mee bij het maken van complete inrichting en het meubilair voor bijvoorbeeld restaurants, winkels of kantoorruimtes. Binnen de interieurbouw werk je veel met plaatmateriaal. Soms ook met kunststoffen, metaal of glas. De onderdelen worden in de werkplaats gemaakt en op locatie geplaatst.

6.6.2 Na je opleiding: doorleren

Je kunt kiezen om na je opleiding door te stromen naar een opleiding op niveau 3 of niveau 4. Niveau 3 kun je als BBL-opleiding doen, niveau 4 alleen als BOL-opleiding: Creatief Vakman. Overleg dit met je slb'er.

6.7 Alumni

Het Alfa-college houdt graag contact met oud-studenten (alumni). Jouw opleiding doet dit door speciale alumnibijeenkomsten te organiseren, alumni te betrekken bij evenementen of open dagen, ervaringen te delen, alumni in te zetten als gastdocent en bpv-begeleider, et cetera. Ook voor jou zijn er uiteraard voordelen om je na het behalen van je diploma aan te sluiten bij ons alumninetwerk.

Denk daarbij aan:

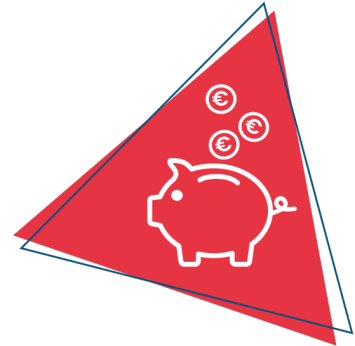
- In contact blijven met oud-studiegenoten en docenten
- Op de hoogte gehouden worden van interessante cursussen en opleidingen
- Contacten leggen en onderhouden die handig zijn in jouw werk of als je werk zoekt
- Tips en ideeën voor beter onderwijs geven
- Iets betekenen voor studenten en jouw latere collega's

Je vindt meer informatie op onze webpagina over [Alumni](#).

7 Schoolkosten

Algemene kosten

De regelingen rondom het lesgeld en cursusgeld zijn wettelijk vastgelegd. Het ministerie van Onderwijs, Cultuur en Wetenschap stelt elk jaar de hoogte van de bedragen vast. Op onze webpagina [Schoolkosten](#) vind je hierover meer informatie. Hier lees je ook meer over onder andere studiefinanciering, fondsen, de ov-studentenkaart, laptop, en mogelijke teruggave van les- of cursusgeld. En je vindt er nog veel meer informatie over alles wat met Schoolkosten te maken heeft.



Leermiddelen

Dit zijn leermiddelen, instrumenten en gereedschappen die je verplicht bent zelf aan te schaffen al dan niet via de school. De kosten van de leermiddelen worden gepubliceerd op onze [website](#) bij de informatie van de opleiding onder het kopje 'Kosten'.

Overige kosten

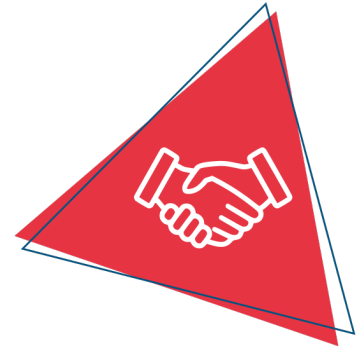
Je kunt kiezen of je meedoet aan een excursie of activiteiten buiten school. Hiervoor brengen we extra kosten apart in rekening. Deze vind je ook onder 'Kosten'.

8 Afspraken binnen de opleiding

Benodigheden

We verwachten dat alle benodigde spullen worden meegenomen naar de les, zoals een laptop en de materialen die je nodig hebt voor de vakken en projecten. Zonder benodigheden kun je niet deelnemen aan de les. Je hebt minimaal nodig:

- Laptop met benodigde licenties
- Etui met daarin: pen, potlood, puntenslijper, gum
- Voor de rekenlessen: een rekenmachine en een ruitjesschrift (in overleg met de docent).



Te laat

We houden ons aan de start- en eindtijden die op je rooster staan. Ben je te laat of ga je eerder weg? Dan wordt dat genoteerd als ongeoorloofd afwezig en wordt je SLB'er daarvan op de hoogte gesteld. Het kan zijn dat docenten je geen toegang meer geven tot de les als je te laat bent.

NB Mocht je vóór 7:00 uur van huis moeten vertrekken om op tijd te komen, vraag dan je SLB'er naar de mogelijkheden.

Telefoon

We verwachten dat tijdens de les de telefoon is opgeborgen in de tas en dat deze op 'stil' staat. Het kan zijn dat de docent toestemming geeft om tijdens de les je telefoon te gebruiken, maar in principe is je telefoon niet zichtbaar en hoorbaar. Je zult de les moet verlaten als dit wel het geval is en je geen toestemming had.

Communicatie

We verwachten dat je zo veel mogelijk het SLB-uur of de les gebruikt voor communicatie met je SLB'er of docent. WhatsApp wordt alleen gebruikt als het echt niet kan wachten. Belangrijke informatie krijg je zo veel mogelijk tijdens de les en mocht dat niet mogelijk zijn via e-mail (via je schoolaccount dat je kunt koppelen aan je privé-account). Mocht je je vraag of boodschap echt niet kunnen uitstellen tot de les, kies dan voor een e-mail. Docenten reageren in principe niet na 17:00 uur en in de weekenden.

Irritatie/emotie

We verwachten dat we gelijkwaardig met elkaar communiceren. Natuurlijk ontstaan er wel eens onduidelijkheden, twijfels of irritaties, richting medestudenten of docenten. We verwachten dat we deze zo veel mogelijk persoonlijk en mondeling aan elkaar melden. Als er irritatie of emotie is, kiezen we er niet voor om deze via WhatsApp te delen. Zoek elkaar dan echt even op, maak een afspraak of bespreek het met je SLB'er.

Vragen

Stel je hebt een vraag of informatie nodig. Volg dan deze stappen:

- Bedenk waar je de info zou kunnen vinden: online, op SharePoint, in je LOB-map, in de opleidingswijzer, in de BPV-gids, in een e-mail, in Eduarte, in de jaarplanning, in het examen.
- Vraag vervolgens medestudenten om hulp als je de info niet kunt vinden.

- Vraag daarna pas een docent of de info ergens te vinden is (of vraag de informatie als blijkt dat deze niet is vastgelegd).

Actieve leer- en werkhouding

Tijdens de modules willen docenten kennis en vaardigheden overbrengen en een sfeer creëren waarin we van en met elkaar leren. Docenten bereiden lessen, projecten en werkvormen voor, zijn er om jou te begeleiden en feedback te geven. We mogen van elkaar een actieve houding verwachten. Dat betekent bijvoorbeeld dat je aantekeningen maakt, dat je dingen zelf onderzoekt (voordat je de vraag stelt), dat je opdrachten op tijd inlevert, dat je initiatief toont, dat je feedback vraagt en/of ontvangt en er iets mee doet, dat je je aandacht bij je opleiding probeert te houden etc. Maar ook dat je zelf aangeeft als dit door omstandigheden niet lukt en wat je nodig hebt.

Inleveren ter beoordeling

We verwachten dat je op tijd bewijsstukken inlevert ter beoordeling, in elk geval voor de deadline. Van je docent hoor je hoe je iets moet inleveren: persoonlijk, per e-mail of via SharePoint. Je kunt sowieso niets via andere kanalen, zoals WhatsApp, inleveren. Dan wordt het bewijsstuk niet beoordeeld.

Pauze & eten/drinken

We verwachten dat je tijdens een pauze in de kantine bent of elders. Alle lokalen worden alleen gebruikt voor lessen of om ergens aan te werken, en dus niet om pauze te houden. Er wordt in principe niet gegeten en gedronken in de lesruimtes in verband met de materialen.

In het lokaal

We verwachten dat je het lokaal verlaat als alles opgeruimd en schoon is en de docent aangeeft dat je het lokaal kunt verlaten. We zijn samen verantwoordelijk voor het opruimen van de lokalen aan het einde van de dag.

Materiaal Alfa-college

We verwachten dat je zorgvuldig omgaat met alle materialen van het Alfa-college. Mocht je iets kwijt raken uit de gereedschapskist die je aan het begin van de opleiding krijgt, dan ben je zelf verantwoordelijk voor het vervangen (of betalen) van dit materiaal.

Bewaren gemaakt werk

We verwachten dat je na een beoordelingsmoment zelf beslist wat er met jouw werkstukken/materialen gebeurt. Je mag het gemaakte werk mee naar huis nemen. Kort na het beoordelingsmoment worden werkstukken/materialen verwijderd, vernietigd, hergebruikt of bewaard als voorbeeld.

Afspraken rondom AI

Generatieve AI (GenAI) is een vorm van kunstmatige intelligentie (artificial intelligence/AI). Jij kan een opdracht geven of een vraag stellen aan de GenAI. Het GenAI-model maakt dan content (teksten, beelden, geluiden of zelfs ontwerpen) aan de hand van jouw opdracht of vraag. GenAI kan jou helpen met leren. Je kan makkelijker informatie vinden. Je kan antwoorden en uitleg op je vragen krijgen. AI kan je helpen om nieuwe ideeën op te doen. GenAI is een hulpmiddel, maar kan jouw unieke werk en stijl niet overnemen!

Is het betrouwbaar?

Nee, het is niet helemaal betrouwbaar. Het kan ook verouderde informatie gebruiken of informatie wat niet klopt. Als je het gebruikt loop je het risico om vooroordelen of onwaarheden te verspreiden. Ook

kunnen de beelden en geluiden die GenAI maakt nep zijn of je kan zonder toestemming iemands beelden of geluiden gebruiken (schending auteursrechten).

Mag ik GenAI gebruiken op school?

Voor meer informatie ga je naar: <https://alfacollege.sharepoint.com/sites/dienst-informatisering-enprojecten/SitePages/Generatieve-artificial-intelligence.aspx>

Betrokkenheid ouders

We vinden het belangrijk dat je ouder(s) en/of wettelijk vertegenwoordigers betrokken zijn bij je opleiding. Als je jonger dan 18 jaar bent zijn we zelfs verplicht je ouders te informeren over je studieresultaten, waaronder het studieadvies, of andere belangrijke besluiten. Informeer vooral zelf je ouders en laat ze af en toe de resultaten zien die je behaalt (bijvoorbeeld in Eduarte). Weet dat we ouders van studenten jonger dan 18 jaar af en toe schriftelijk per brief informeren over je studievoortgang. Als je 18 jaar of ouder bent, krijg je deze brief zelf met de vraag je ouders op de hoogte te stellen. Je ouders kunnen altijd contact met de SLB'er opnemen als ze vragen hebben. Als je 18 jaar of ouder bent, vragen we je eerst toestemming voordat we informatie over jou geven.

Rechten & plichten studenten

Wat verder jouw rechten en plichten zijn vind je in het Studentenstatuut op <https://www.alfacollege.nl/over-ons/studentenstatuut> die de coach op hoofdlijnen met je doorneemt.

Vaststellingen

Versie	Vastgesteld door	Datum
1	Irene Deurman	26-06-2026